

Pinturas religiosas en iglesias europeas

Carlos Rolz Asturias, Instituto de Investigaciones, Universidad del Valle de Guatemala
carlosrolz@uvg.edu.gt

Preámbulo

¿Por qué la mayoría de las pinturas religiosas europeas creadas en el excelso periodo comprendido entre los siglos XIII y XVII no se encuentran en los altares o en las capillas de las iglesias? Basta con hojear textos ilustrativos al respecto para darse cuenta en forma rápida de lo dicho anteriormente, por ejemplo, en el texto de Brown¹ de 91 obras explicadas, sólo 2 se encuentran en iglesias, y son pinturas inamovibles al fresco². Los periodos bélicos, causantes de catástrofes humanitarias, que han ocurrido en Europa a lo largo de los años provocaron un expolio³ monumental, y como consecuencia, el objetivo del hurto fueron museos o colecciones privadas. Dada la importancia histórica y lo que representa el patrimonio en la memoria de las personas, las obras, en estos tiempos, poseen un alto valor, y son en muchos casos clasificadas como inversiones de poco riesgo, aumentando con ello el deseo de posesión. Dicho esto, posiblemente la razón pasada y actual de más peso de la ausencia de pinturas religiosas en las iglesias, fue la seguridad de las mismas. En museos, por otro lado, la probabilidad de hurto o daño físico es menor, y muchas veces este argumento se utiliza en querellas que impiden la devolución de la obra al lugar de origen. También una causa podría ser económica, desde el punto de vista del actual dueño. Una proporción de iglesias, principalmente catedrales, emplean construcciones adyacentes, las cuales tienen una mayor seguridad, para exponer las obras, no sólo pinturas por supuesto, y la entrada tiene un costo para el visitante.

Sea como fuere, la falta de la mayoría de las pinturas en su lugar original, coloca en una posición culminante aquellas obras que permanecen en su sitio. Son frecuentemente visitadas y admiradas, principalmente por turistas de diversos credos religiosos, es decir, personas que no residen en el país del caso particular. Lo anterior es una actitud humana normal, ya que los residentes, que se han acostumbrado a su existencia, repararán en ellas especialmente cuando, por cualquier causa, ya no estén.

No se pretende en este ensayo listar, ubicar y analizar todas estas pinturas. Dichos objetivos, no sólo están fuera del alcance del que escribe, sino que no se tendría el espacio disponible en esta publicación. Lo que se presenta a continuación son comentarios sobre una limitada selección de pinturas, las cuales han sido escogidas por Edmundo Asturias, con el fin de ilustrarnos sobre el tema⁴.

¹ Brown, S. *Religious Painting* Mayflower Books Inc. 1972.

² Un fresco es una pintura realizada sobre una superficie cubierta con dos capas, la primera que sirve de base de mayor espesor y la segunda sobre la que se van aplicando los pigmentos cuando todavía no ha secado, de ahí su nombre.

³ Expolio: usurpación o destrucción en forma violenta de obras de arte.

⁴ Las ilustraciones que acompañan la descripción fueron tomadas de sitios públicos en el internet o se identifica la fuente o la autoría.

La gira empieza en Bélgica, luego Alemania, seguida por Italia y España, y para cerrar el ciclo, se regresa a Bélgica. El orden es cronológico de acuerdo a las pinturas, de manera que el lector podrá apreciar, tanto, la evolución con el tiempo de estilos y técnicas, las cuales van desde el gótico tardío hasta el barroco temprano, hasta las influencias transmitidas de unos a otros. Se presentan pinturas de Jan van Eyck y Peter Paul Rubens (belgas), Stephen Lochner, Hans Baldung Grien y Mathias Grunewald (alemanes), Andrea Mantegna, Giovanni Bellini, Ticiano Vecelio y Michelangelo Merisi (italianos), Doménikus Theothokópoulos y Francisco de Zurbarán (españoles). Se incluye un breve comentario sobre el artista y también sobre las iglesias, cuya lista incluye, la Catedral de San Bavo en Ghent y la Catedral de Nuestra Señora en Antwerp (Bélgica), las Catedrales de Colonia y Freiburg, y la Parroquia de la Coronación de la Virgen en Stuppach, distrito de Bad Mergentheim (Alemania), las Iglesias de San Zeno el Mayor en Verona y San Zacarías en Venecia, la Basílica de Santa María Gloriosa dei Frari en Venecia y la Basílica de Santa María del Popolo en Roma, La Iglesia de San Ginés en Madrid y la Capilla de la Sacristía del Real Monasterio de María de Guadalupe en Guadalupe⁵.

Altar de Ghent por Hubert (?) and Jan van Eyck

Se conoce formalmente como la Adoración del Cordero Místico, Foto 1. Es apreciado como uno de los más importantes cuadros del renacimiento temprano del norte europeo y una obra maestra iconográfica belga; se encuentra en la Catedral de San Bavo

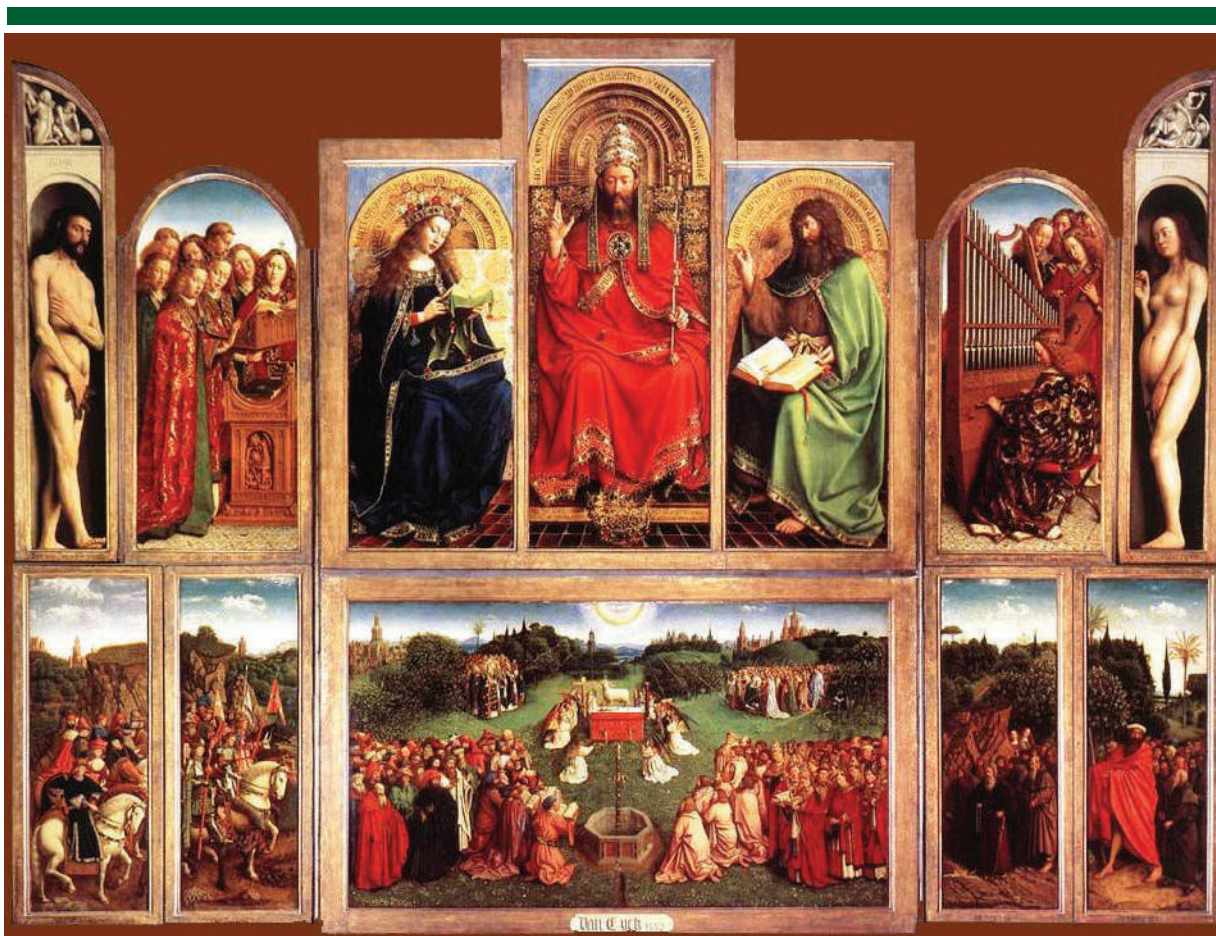


Foto 1. Adoración del Cordero Místico. Foto tomada de: https://en.wikipedia.org/wiki/Ghent_Altarpiece

⁵ Es probable que los lectores legos en el tema no estén de acuerdo con la selección anterior y lamenten omisiones de obras importantes. A ellos se les pide disculpas. Otros opinarán que el ensayo debería haber cubierto un periodo más amplio hacia atrás e incluir mosaicos y frescos. Esperamos que un posible ensayo futuro se enfoque sobre este tema en particular.



Foto 2. Catedral de San Bavo. Foto del autor

Ghent en una capilla especial. Finalizado en 1432 sobre madera consta de doce paneles, presenta dos niveles cuando se encuentra abierto. El colorido y el lujo del detalle, tanto de objetos cercanos y lejanos, es impresionante, los cuales pueden apreciarse personalmente dado el tamaño físico de la obra, aproximadamente 3.5 m de alto por 4.6 m de ancho. En el panel central inferior, en una pradera verde, se encuentra centralizado, el Cordero Místico, al cual personalidades, a pie o a caballo, acuden a adorarlo. La composición es un símbolo que representa la Eucaristía. El nivel superior presenta la Divinidad presidiendo el Juicio Final. Ángeles cantan acompañados de música de órgano, y en los flancos, en contraste, parcialmente desnudos, Adán y Eva, los primeros pecadores. El conjunto refleja la tendencia humanística del renacimiento, la cual considera a un Dios benevolente, capaz de perdonar, en contraposición al sentimiento opresor de la edad media.

Hubert van Eyck ? (1385-1426) Jan van Eyck (1395-1441). Existe controversia respecto a la posible participación de Hubert, el hermano mayor, en la realización de la obra. Por ejemplo, no se conoce pintura alguna de él. En cambio las otras pinturas que sobreviven de Jan son de una gran perfección.

La Catedral de San Bavo en Ghent se construyó al estilo Románico en el sitio de la antigua Abadía de San Juan Bautista. En los siglos XIV al XVI fue extensamente convertida al estilo Gótico, tal como se encuentra actualmente. Resalta su torre rectangular de 89 m de alto. Foto 2.

Altar de la Adoración de los Magos por Stephan Lochner

Elaborada alrededor de 1440, se encuentra en la última capilla del ambulatorio sur de la Catedral de Colonia. La obra es un tríptico⁶ sobre madera que en su parte central muestra el tema de la Adoración de los Magos y en los paneles laterales a los patronos de la ciudad de Colonia. Fotos 3 y 4. Se considera una obra clásica del gótico tardío, en donde predominan todavía las características de ese periodo: una distribución simétrica de las personas con relación a la divinidad central, una rigidez de las posturas y en general un simbolismo de restricta obediencia y un dejo de miedo y opresión, por ejemplo ángeles, criaturas voladoras, con una vestimenta obscura. Sin embargo, el pintor muestra un lujo de color y detalle en la vestimenta de los personajes, las sotanas de los Magos, los guerreros de la fe y su armamento, y en la cornisa sobre el fondo dorado. La Madona con Niño, composición pictórica frecuentemente elaborada por los artistas, muestra una expresión serena, dulce y tierna. Stephan Lochner (? -1451) fue el artista líder de la escuela de Colonia en el siglo XV.



Foto 3. Vista completa de la Adoración de los Magos. Foto tomada de: https://es.wikipedia.org/wiki/Stephan_Lochner



Foto 4. Pánel central de la Adoración de los Magos. Foto tomada de: https://es.wikipedia.org/wiki/Stephan_Lochner

⁶ Tríptico: Obra que consta de un panel central o altar y dos paneles laterales que pueden ser fijos o con dispositivos que permiten moverlos y con ello cubrir el altar principal.

La Catedral de Colonia, primera catedral gótica en el norte Alemán, tomó casi 600 años en su construcción. La fachada occidental es una muestra perfecta del gótico flamígero, ventanas escalonadas, frontones adornados, muros de contención delgados, los cuales se elevan y elevan en unísono con las dos torres paralelas, las cuales asombran por su altura de 157 m. El interior es espacioso con 144 m de longitud y 45 m de anchura, una nave principal de 45 m de alto, y cuatro naves laterales. El coro y el altar principal están rodeados de un amplio ambulatorio con siete capillas individuales, Foto 5.

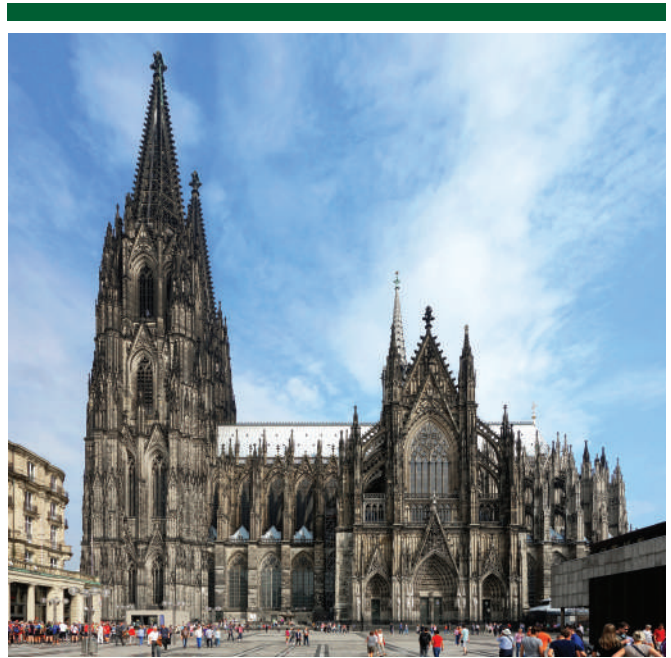


Foto 5. Vista lateral de la Catedral de Colonia. Foto tomada de: https://upload.wikimedia.org/wikipedia/commons/0/03/Cologne_cathedral_vue_sud.jpg

Altar de la Coronación de la Virgen por Hans Baldung Grien

En los años 1512 a 1516 Baldung Grien realizó la obra de la Coronación de la Virgen para el altar mayor de la Catedral de Freiburg en el sur del estado de Baden Wurttemberg, el cual constituye su obra maestra. Es pintura sobre madera que consta de múltiples paneles. Cuando se encuentra abierto, en la parte anterior, el panel central muestra la Coronación de la Virgen, y en los flancos los apóstoles. Al cerrarse, los cuatro paneles describen pictóricamente aspectos de la vida de la Virgen María, la Anunciación, la Visita, la Natividad y el Escape a Egipto. En la parte posterior, dando al ambulatorio, la Crucifixión, Santos y patrocinadores.

monumental alemana. Existe una dinámica notoria en los varios grupos, especialmente en la Coronación propiamente dicha. Los colores empleados son vivos aunque algunas combinaciones son inusuales, además consigue un dramatismo con los efectos de luz, Fotos 6 y 7.

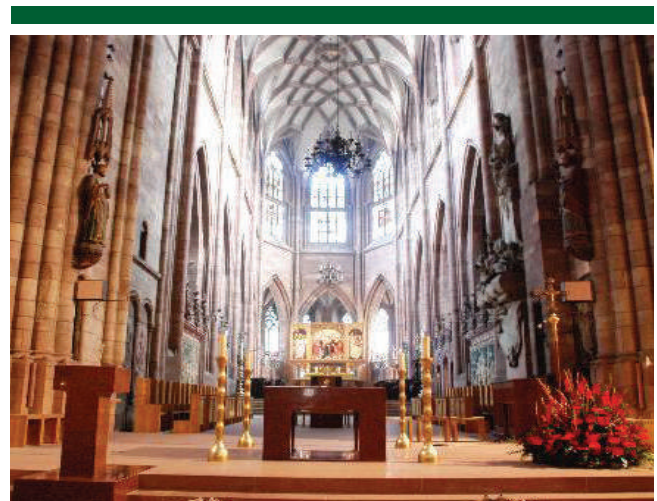


Foto 6. Coronación de la Virgen. Tomada de: <https://www.google.com.gt> "Hans Baldung

Hans Baldung Grien (1484-1545) pintor y grabador alemán, fue discípulo de Albert Durer. Trabajo la temática religiosa reuniendo en ella las diferentes y divergentes, en algunos casos, opiniones espirituales de la época.



Foto 7. Coronación de la Virgen. Tomadas de: <https://www.google.com.gt> "Hans Baldung

La Catedral de Freiburg, sede del Arzobispado, es también la Parroquia de Nuestra Señora de la ciudad de Freiburg. Su construcción empezó en el año 1200 en el estilo Románico, sin embargo al completarse en 1620 se transformó en una de las obras maestras del gótico alemán. Su única torre envuelta en filigrana domina el panorama del centro de la ciudad vieja, Foto 8.

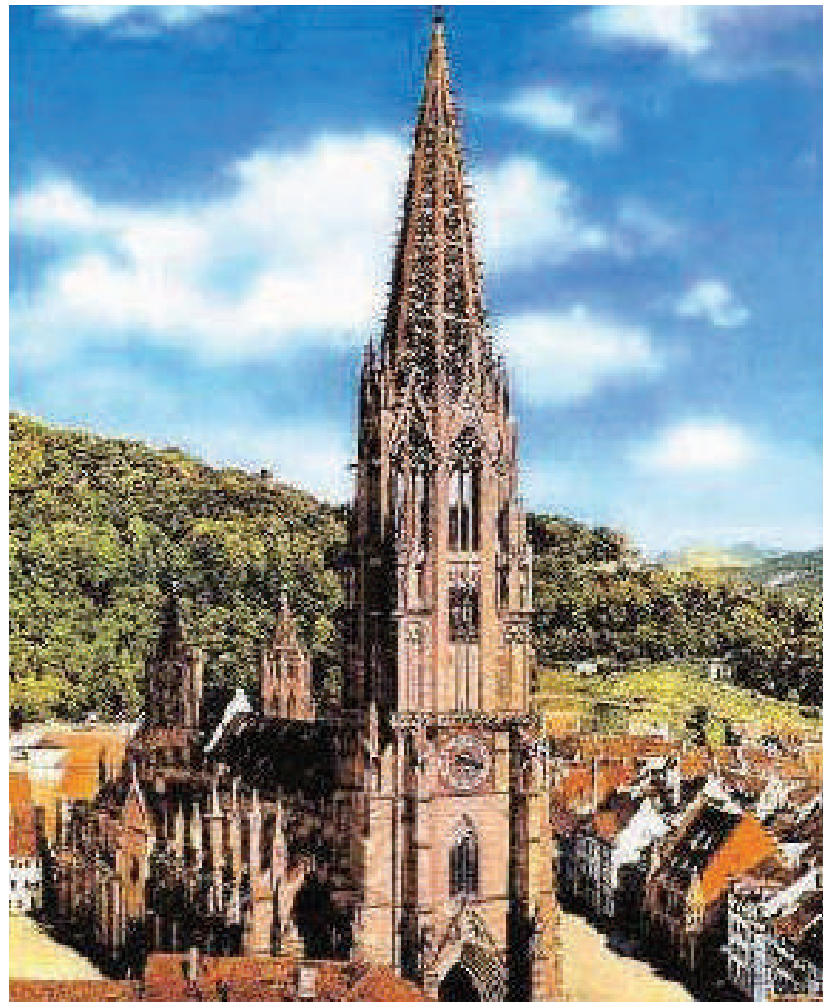


Foto 8. Catedral de Freiburg. Foto tomada de: <https://www.google.com.gt>

La Madona de Stuppach por Matthias Grunewald

Elaborada entre 1514 y 1517, se encuentra al final de la nave de la Parroquia de la Coronación de la Virgen en Stuppach, distrito de Bad Mergentheim, en el Estado de Baden-Wurtemberg, en la famosa Ruta Romántica de Alemania. Constituía el panel central del altar de Nuestra Señora de la Nieve en la iglesia abacial en Ascharfenburg.

Se considera la obra como el panel más importante de la pintura medieval, debido a la magnificencia en el tono de sus colores, excitante en sus detalles, y profundo en su simbolismo. Las imágenes de la Madona y el Niño se sitúan en la banca de un jardín rodeadas de viandas y arreglos florales, Ella con su atuendo de un vestido rojo bordado y una capa azul rodeada del halo amarillo de santidad. Existe un dinámico simbolismo entre ellos y juegan con las manos intercambiando sonrisas. La catedral al lado izquierdo, los edificios urbanos en un fondo montañoso del lado derecho y un cielo nuboso que enmarca a la Divinidad, Foto 9.



Foto 9. Madona de Stuppach. Foto del autor



Matthias Grunewald (1470-1528) junto con Albert Durer, Lucas Cranach viejo, Hans Baldung Grien y Hans Holbein joven, apuntalaron el renacimiento Alemán. Sus pinturas que sobreviven son todas sobre temas religiosos.

El Altar de San Zeno por Andrea Mantegna

Elaborado en los años 1456 a 1459 se encuentra colocado en el altar principal de San Zeno el Mayor en Verona en el cual destaca la maestría del autor en el trazo y la perspectiva. En ese sentido las cuatro columnas doradas dividen un espacio en tres paneles ilusorios. El panel central presenta a la Maddona y el Niño y los paneles laterales, en uno, a los Santos Pedro, Pablo, Juan Evangelista y Zenón, el otro, a los Santos Benedicto, Lorenzo, Gregorio y Juan Bautista. Dicho tema pictórico recibió la denominación de *Conversación Sagrada*. Las tres escenas en la predela son la Agonía en el Jardín, la Crucifixión y la Resurrección; son copias elaboradas por Paolo Caliari (Veronese), debido a que el Altar fue llevado por Napoleón a Francia en 1797, retornando luego a Italia con excepción de la predela la cual aun se encuentra en museos de ese país. La Maddona y el Niño, rodeados de ángeles cantores se encuentran en un trono cuya base adornada parece flotando en el amplio espacio superior de la obra y que simboliza el cielo. Por el contrario, en la predela inferior, las escenas pertenecen al mundo terrenal. Es de resaltar el movimiento ilusorio impartido a la representación de Juan el Bautista, quien absorto en la lectura de un texto pareciera que saldrá del cuadro de un momento a otro. Por el contrario, Pedro, en el otro panel observa serio algo fuera del cuadro que le ha llamado la atención, Foto 10.

Andrea Mantegna (1431-1506) fue el pintor líder en Mantua la capital de la familia Gonzaga, ejerció influencia en gran medida a los pintores de Venecia, principalmente a Giovanni Bellini pues estaba desposado con la hermana de éste. Sus composiciones pictóricas poseen grandiosidad a la vez que disciplina de trazo, debido posiblemente a su pasión por la anatomía humana y el interés por la arqueología.

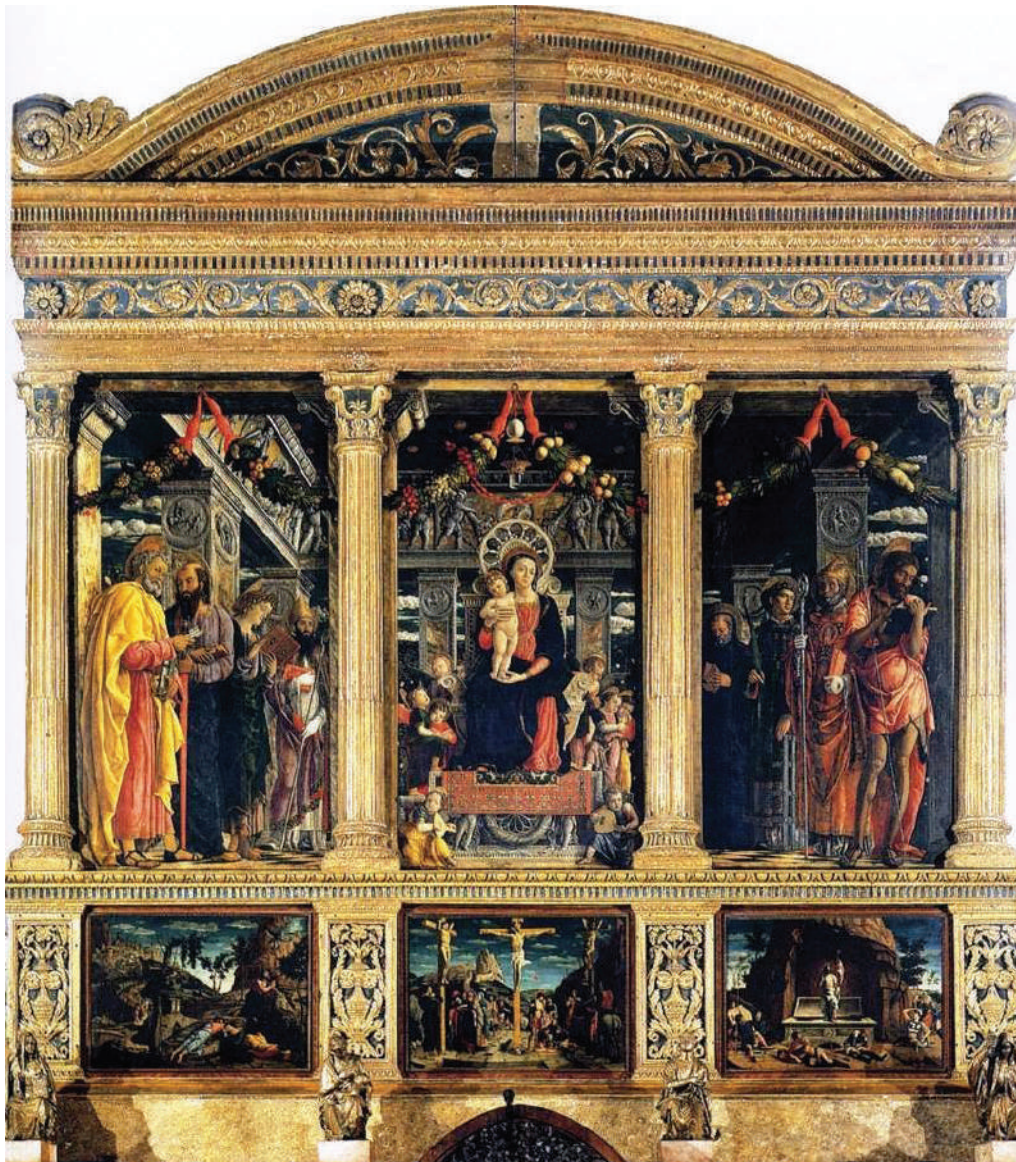


Foto 10. Altar de San Zeno. Foto tomada de: <https://www.google.com.gty>



Foto 11. Vista de la nave principal de San Zeno. Foto tomada de: <https://www.google.com.gt> "San Zeno Verona"



Foto 12. Retablo de San Zacarías. Foto tomada de: <https://www.google.com.gt> "Retablo de San Zacarías"

La Iglesia de San Zeno el Mayor es una de las más distinguidas iglesias de estilo Románico del norte italiano. Se construyó siguiendo el plan de una basílica al estilo Lombardo (los maestros constructores comacini⁷) cuyas fachadas estaban decoradas por bandas y arcadas y pórticos con columnas apoyadas en estatuas de leones. El interior tiene tres niveles, la cripta en el inferior y un presbiterio elevado, la nave central y dos pasillos laterales, Foto 11.

El Retablo de San Zacarías por Giovanni Bellini

Fue pintado en 1505 y se encuentra en el segundo altar del pasillo norte de la Iglesia de San Zacarías en Venecia. Se conoce también como *Madona con el Niño y los Santos*. Muestra a los personajes en un trono bajo un ábside abierto, con columnas Corintias, y una media cúpula adornada. Curiosamente a ambos lados del cuadro aparecen dos bandas de paisajes que brindan naturalidad a la escena e ilustran la habitual precisión del pintor. El Retablo es una obra de Bellini en sus últimos años y forma parte de la extensa colección de pinturas sobre la temática de la Madona y el Niño que realizó el artista, Foto 12.

⁷ Los maestros comacini (en italiano, *maestri comacini*) fueron un grupo de constructores, canteros, albañiles, estucadores y artistas unidos en un gremio de empresas constructoras compuesta de profesionales especializados, activos desde el siglo VII en la zona próxima a Como - hoy entre la provincia de Como y el cantón del Tesino- y en general en toda Lombardía.

Giovanni Bellini (1432 - 1516) fue hijo del famoso pintor Jacopo y hermano de Gentile, constituyendo el taller de pintura que le otorgó fama a la pintura veneciana del renacimiento y en donde se formaron numerosos artistas. Giovanni fue estudioso de diversos estilos artísticos, la tradición icónica del estilo Bizantino y el lujo de detalle de la pintura Flamenca. Ambas influencias se reflejan en sus obras.

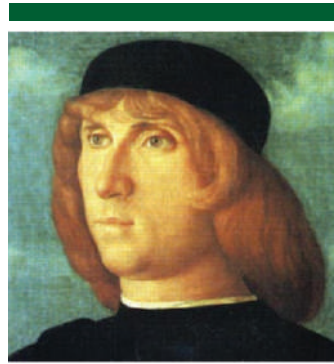


Foto 13. Fachada de la iglesia de San Zacarías. Foto tomada de: <http://www.google.com.gt>

La Iglesia de San Zacarías se encuentra en el Campo (nombre que se les da a los espacios abiertos en dicha ciudad) de San Zacarías. Fue construida entre 1458 y 1515 al estilo Gótico Italiano. Su fachada, sin embargo, con sus ventanas rematadas en arco y columnas, es una mezcla del gótico tardío y el renacimiento temprano, Foto 13.

La Asunción de la Virgen por Tiziano

Elaborada en 1517, se encuentra en el altar mayor de la Basílica de Santa María Gloriosa dei Frari (de los Frailes) en Venecia. La composición del cuadro muestra a la Virgen María sobre nubes que empujadas por ángeles y querubines asciende hacia el cielo, en donde, el Padre Eterno, en la parte superior la aguarda. La muchedumbre, en la parte inferior del cuadro, absorbe la despedida. La Virgen luce un traje completo de tonos rojos con capa azul, y el espacio superior del cuadro está iluminado de tonos amarillos, color que en ese entonces representaba la santidad. La perspectiva del trazo es perfecta, lo cual el pintor logra al disminuir el tamaño del cuerpo humano conforme se sube en el cuadro, e induce al observador a imaginar la ascensión, Fotos 14 y 15.



Foto 14. Vista del altar de la Basílica de Santa María Gloriosa de los Frailes. Foto tomada de: <https://www.google.com.gt>
"La Asunción Tiziano Venecia"



Foto 15. Detalle de la Asunción de la Virgen. Foto tomada de: <https://www.google.com.gt>
"La Asunción Tiziano Venecia"

Ticiano Vecellio (1489-1576) conocido simplemente por Tiziano, fue un pintor renacentista, alumno de Giovanni Bellini, que junto con Giorgio Barbarelli da Castelfranco (Giorgione), Jacobo Robusti (Tintoretto) y Paolo Caliari (Veronese) representaron lo más selecto de la escuela veneciana de la pintura del renacimiento. Se le considera el padre de la pintura moderna, debido a que utilizó la tela, en lugar de la madera como material de fondo. Los colores en su obra son vividos y luminosos.



Foto 16. Basílica de Santa María Gloriosa de los Frailes. Foto tomada de: <https://www.google.com> "Santa María Gloriosa dei Frari"

La Basílica de Santa María Gloriosa de los Frailes es una de las iglesias más grandes de Venecia, localizada en el Campo de los Frailes. Fue construida en el siglo XIII al estilo gótico empleando ladrillo en su exterior, Foto 16.

La Conversión de San Pablo en el camino a Damasco y la Crucifixión de San Pedro por Caravaggio

Consideradas obras de la época insigne del pintor en Roma fueron pintadas en 1600 y poseen una historia singular. La primera versión de ambas pinturas fue rechazada por el clérigo eclesiástico y es la segunda versión, realizada en 1601, la que se encuentra en la Capilla Cerasi de la Basílica de Santa María del Popolo en Roma. El realismo de las escenas y el innovador contraste de luz y sombra impactan de entrada al observar las obras. Por ejemplo, el guerrero Saúl de Tarso que será San Pablo, yace en el suelo, totalmente descentrado y es el vigoroso caballo y el sirviente los que a primera vista llenan la visual. Igual sucede en la Crucifixión de San Pedro, que en un trazo diagonal, raramente empleado en esa época, comparte la dinámica de la composición con tres de sus verdugos quienes se esfuerzan por levantar la cruz. Sin embargo, es el juego de la luz y de la sombra, o sea el ilusionismo barroco, el que envía el mensaje trascendental de los acontecimientos al observador. La estupefacción de un joven guerrero que ha recibido un mensaje divino; el inicio de la agonía de un mártir que solicita la intervención divina, Fotos 17 y 18.



Fotos 17 y 18. Cuadros de Caravaggio en la Capilla Cerasi.
Fotos del autor

Michelangelo Merisi conocido como Caravaggio (1571-1610) fue un controvertido líder de la pintura barroca italiana, sus ideas revolucionarias del claro oscuro y su crudo realismo influenciaron profundamente a generaciones sucesivas de pintores en el ámbito europeo.



La Basílica de Santa María del Popolo fue construida sobre una antigua capilla, transformándose a través de los siglos a su aspecto actual, el cual tiene en su mayoría elementos renacentistas. Tiene tres naves con transepto y un amplio ábside. En sus diferentes capillas tiene excelentes obras de arte, Foto 19.



Foto 19. Basílica de Santa María del Popolo. Foto tomada de: <https://www.google.com.gt> "Santa María del Popolo"

Expulsión de los mercaderes del Templo por Doménikos Theotokópoulos



Doménikos Theotokópoulos, o el Greco (1541-1614) nació en Creta y vivió en España. Los estudiosos del arte lo clasifican como un Manerista¹⁰ clásico cuyas obras reflejan la tradición Bizantina¹¹ y la escuela veneciana.

La pintura de Theotokopoulos, el Greco como se le conoce popularmente, se encuentra en la Iglesia de San Ginés en Madrid y fue elaborada en una fecha indeterminada entre 1609 y 1614 en Toledo. Llega a Madrid aproximadamente en el año 1700 y es donada a la entonces Parroquia de San Ginés. Es pequeño, 136 por 132 cm, y posiblemente explica el hecho de que, cuando sufrió daños la capilla en donde estaba, se haya resguardado en cajones y eventualmente, en el devenir del tiempo, hasta se dudó de su autenticidad, y no fue sino hasta 1998 cuando se recuperó y autenticó la obra, debido al hallazgo de la firma del autor oculta bajo varias capas de barniz. Fue realizada en los últimos años de la vida del pintor y muestra los rasgos característicos de su pincel, imágenes alargadas, con escorzos⁸ acentuados, parco uso del color, dinámica de movimiento, y efectos de luz en espacios focalizados - sin duda debido a su formación veneciana. Por seguridad la obra esta resguardada en un gabinete, el cual abre sus mamparas al público únicamente a ciertas horas y días de la semana⁹, Foto 20.



Foto 20. Expulsión de los mercaderes del Templo.
Foto tomada de: <https://www.google.com.gt>
"Expulsión de los mercaderes El Greco San Gines".

⁸ Escorzo se refiere al recurso en el dibujo utilizado para dar profundidad a la escena colocando el cuerpo humano en perpendicular u oblicuo al plano visual.

⁹ Una pintura auténtica con la misma composición pero fondo diferente se encuentra en la National Gallery, Londres. Otra con la misma temática, pero de diferente composición, también auténtica, se encuentra en la National Gallery, Washington D.C.

¹⁰ Manerismo, exceso y exageración de los movimientos, faltos de espontaneidad y artificiosos.

¹¹ Bizantina, expresión artística enraizada fuertemente en el mundo helenístico y el arte cristiano oriental.

La iglesia de San Ginés es uno de los templos más antiguos de Madrid, construida inicialmente al estilo Mudéjar¹², del cual solo sobrevive el campanario. El trazo es de una cruz latina, con una nave y dos pasillos laterales separados por una arcada semicircular. El adorno del altar y las capillas laterales son neoclásicos, Foto 21.

Las Tentaciones de San Jerónimo por Francisco de Zurbarán

Elaborado en 1639 se encuentra en la capilla de San Jerónimo de la Sacristía del Monasterio de Guadalupe. La Sacristía fue construida entre los años de 1636 y 1645 y es considerada la reina de las sacristías españolas. Son ocho los cuadros del pintor en dicho recinto. La obra que nos atañe muestra claramente la influencia de Caravaggio, el juego del claro oscuro y el dramatismo del personaje el cual se encuentra descentrado en la composición. No sabemos si es una cueva en donde resuena la melodía de guitarra, arpa y mandolina que le ha causado malestar al interpretarla como una diversión terrenal y alejarlo de la meditación y el contacto divino de su fe. Se conoce que Jerónimo de Estridón pasó un tiempo en el desierto llevando una vida austera y de reflexión, Foto 22 .



Foto 21. Vista del entorno de la iglesia de San Ginés. Foto tomada de: <https://www.google.com.gt> "Iglesia de San Ginés Madrid"



Foto 22. Las tentaciones de San Jerónimo. Foto tomada de: <https://www.google.com.gt> "Las tentaciones de San Jerónimo Zurbarán"

¹² Mudéjar, estilo de arquitectura española influenciada por la arquitectura y decoración árabe.

Francisco de Zurbarán (1598-1664) fue un pintor activo en Sevilla y Madrid. Su estilo austero y de una sencillez realista se encuentra presente en todas sus obras religiosas y mundanas especialmente en sus retratos.

El Real Monasterio de María de Guadalupe se encuentra en Guadalupe en la Provincia de Cáceres en el oeste de España limítrofe con Portugal. Fue declarado por la UNESCO Patrimonio de la Humanidad. La Basílica se compone de una nave central y dos pasillos laterales, un ábside poligonal y sus bóvedas de crucería, enfatizando su estilo gótico, Foto 23.



Foto 23. Detalle de los jardines del Real Monasterio de María de Guadalupe. Foto tomada de: <https://www.google.com> "Monasterio de Maria Guadalupe"

La Elevación de la Cruz por Peter Paul Rubens

La obra es un tríptico elaborado por el artista flamenco entre 1610 y 1611 luego de su regreso de Italia en una capilla a la entrada izquierda del ambulatorio de la Catedral de Nuestra Señora en Antwerp. El tamaño es impresionante, aproximadamente tres metros de alto por siete metros de ancho cuando se encuentra desplegado. El dinamismo barroco de la escena central resulta de la posición en diagonal del cuerpo de Cristo crucificado, posiblemente influenciado por obras de Caravaggio, y el esfuerzo físico mostrado por las personas que intentan colocar la cruz en posición vertical. El escorzo y musculatura de sus cuerpos recuerdan los famosos frescos de Miguel Ángel Buonarroti en la Capilla Sixtina¹³. Pareciera que no existiera una relación temática y de contorno entre el panel central y los laterales. Sin embargo, siguiendo la tradición veneciana, es el cielo del fondo el que mantiene la continuidad, siendo más claro en los paneles laterales y ennegreciéndose en el panel central. Asimismo, los vívidos colores contrastantes de rojo y azul muestran la influencia de Tiziano, Foto 24 .

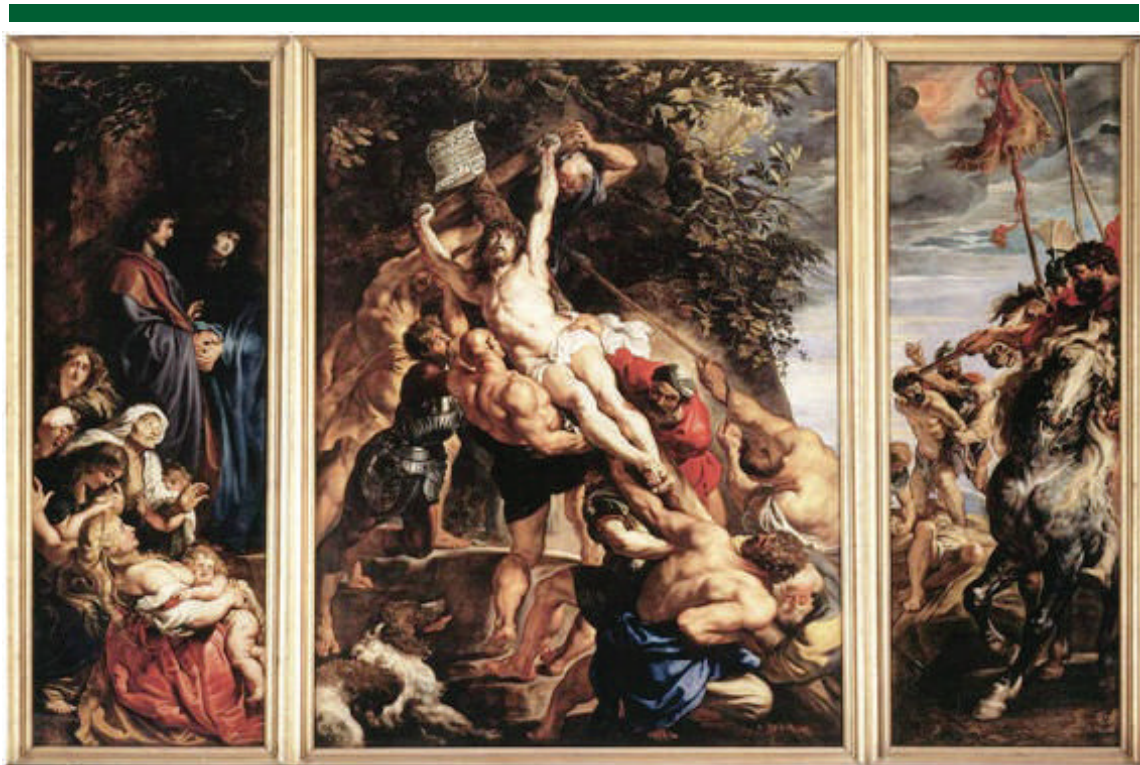


Foto 24. Tríptico de la Elevación de la Cruz. Foto tomada de: <https://www.google.com.gt> "La elevación de la Cruz Rubens Antwerp"

¹³ De por sí los frescos más admirados en la actualidad.

Peter Paul Rubens (1577-1640) fue uno de los más importantes y prolíficos pintores del norte de Europa, introdujo el estilo barroco en la pintura el cual transmitió a muchos de sus seguidores. Además de ser un artista consumado fue un hábil diplomático para el gobierno de su país.



La Catedral de Nuestra Señora en Antwerp es la iglesia gótica mas grande de los Países Bajos, empezó a construirse en 1352 en el sitio ocupado por una capilla presente desde 1124, terminándose en el siglo 16. La torre principal es de 123 metros de altura y su carrillón¹⁴ de 547 campanas. Consta de una nave central y seis pasillos laterales, tres de cada lado, las capillas del transepto y el ambulatorio se encuentran adornados con multitud de obras de arte, Foto 25.



Foto 25. Vista lateral de la Catedral de Nuestra Señora. Foto tomada de: <https://www.google.com.gt> "Catedral de Nuestra Señora Antwerp"

¹⁴ Carrillón: grupo de campanas que produce sonidos armónicos.

Epilogo

La mayoría de la pintura religiosa encontrada en museos trata la temática del Nacimiento y de la Pasión de Jesucristo de acuerdo con escenas descritas en el Nuevo Testamento. Sin embargo, como se ha mostrado en este ensayo, los pintores elaboraron obras enfocándose en una amplia variedad de composiciones. Debe enfatizarse que los artistas eran contratados para desarrollar un proyecto, y era el clero religioso el que dictaba las reglas y el beneplácito final de la obra de arte.

También, debe recordarse que el artista al ser contratado seguramente conocía el entorno en donde estaría colocada la obra terminada, por lo tanto, aspectos de la pintura como la composición, el contraste, la iluminación y el balance del color, eran seleccionados acorde.

La obra removida y exhibida ahora en museos ha perdido parte de su encanto artístico.

Nota

Las ilustraciones mostradas fueron tomadas de sitios públicos de internet o se identifica la fuente o la autoría.

Agradecimiento

Miguel Isaac Trujillo González convirtió las fotos del autor en diapositivas, a su versión digital.