

Universidad del Valle de Guatemala

Facultad de Ciencias Sociales

Departamento de Psicología



**LA PERCEPCIÓN DEL CAMBIO SOCIAL EN ESTUDIANTES DE PRIMER
AÑO DE LA FACULTAD DE CIENCIAS SOCIALES DE LA UNIVERSIDAD
DEL VALLE DE GUATEMALA**

Trabajo de graduación presentado por Wendy Rocío Acevedo Duarte para optar al grado
académico de Licenciada en Psicología

Guatemala

2014

**LA PERCEPCIÓN DEL CAMBIO SOCIAL EN ESTUDIANTES DE PRIMER
AÑO DE LA FACULTAD DE CIENCIAS SOCIALES DE LA UNIVERSIDAD
DEL VALLE DE GUATEMALA**

UNIVERSIDAD DEL VALLE DE GUATEMALA

Facultad de Ciencias Sociales

**LA PERCEPCIÓN DEL CAMBIO SOCIAL EN ESTUDIANTES DE PRIMER
AÑO DE LA FACULTAD DE CIENCIAS SOCIALES DE LA UNIVERSIDAD
DEL VALLE DE GUATEMALA**

**Trabajo de graduación presentado por Wendy Rocío Acevedo Duarte para optar al
grado académico de Licenciada en Psicología**

Guatemala

2014


Vo. Bo. :

(f) 
PhD. María del Pilar Grazioso

Tribunal Examinador:

(f) 
Msc. Pablo Estuardo Barrientos Marroquín

(f) 
PhD. María del Pilar Grazioso

(f) 
Licda. Ana Gabriela González Oliva

Fecha de aprobación: Guatemala 10 de Diciembre de 2014 ✓

ÍNDICE

Lista de tablas	vi
Lista de gráficos.....	vii
Resumen.....	ix
I. Introducción.....	1
II. Marco conceptual	3
A. Antecedentes conceptuales.....	3
1. Definición de cambio social.....	3
2. Definición de adulto joven y adulto emergente.....	8
3. Psicología social.....	10
a. Diferencia de géneros.....	13
b. Percepción.....	15
c. Clase social.....	16
4. Contexto del estudio.....	17
5. Antecedentes del estudio.....	19
III. Metodología.....	21
A. Objetivo general	21
B. Objetivos específicos.....	21
C. Hipótesis.....	21
D. Participantes	23
E. Procedimiento	23
F. Tipo de Investigación.....	26
G. Estrategia de análisis	26
H. Instrumento.....	27
I. Consideraciones éticas.....	27
IV. Resultados.....	28
V. Discusión de resultados.....	59
VI. Conclusiones.....	66
VII. Recomendaciones.....	68
VIII. Referencias.....	69
IX. Apéndices	73

LISTA DE TABLAS

Tabla 1: Definición conceptual y operacional de las variables.....	22
Tabla 2: Resumen de las respuestas para la pregunta 1.....	31
Tabla 3: Resumen de las respuestas para la pregunta 2.....	41
Tabla 4: Resumen de las respuestas para la pregunta 3.....	51

LISTA DE GRÁFICOS

1. Frecuencia de género.....	28
2. Frecuencia de nivel socioeconómico.....	29
3. Definición de cambio social por sus características en función del género.....	32
4. Definición de cambio social por sus características en función del nivel socioeconómico.....	32
5. Definición de cambio social de acuerdo a sus causas en función del género.....	33
6. Definición de cambio social de acuerdo a sus causas en función del nivel socioeconómico.....	34
7. Definición de cambios social como proceso en función del género.....	35
8. Definición de cambio social como proceso en función del nivel socioeconómico.....	35
9. Definición de cambio social en base a sus consecuencias en función del género..	36
10. Definición de cambios social en base a sus consecuencias en función del nivel socioeconómico.....	37
11. Definición de cambio social como un cambio en la cultura en función del género.....	38
12. Definición de cambio social como un cambio en la cultura en función del nivel socioeconómico.....	38
13. Misceláneos en función del género pregunta 1.....	39
14. Misceláneos en función del nivel socioeconómico pregunta 1.....	40
15. El cambio social es innecesario en función del género.....	41
16. El cambio social es innecesario en función del nivel socioeconómico.....	42
17. Factores personales en función del género.....	43
18. Factores personales en función del nivel socioeconómico.....	43
19. El cambio social es por necesidad en función del género.....	44
20. El cambio social es por necesidad en función del nivel socioeconómico.....	45
21. El cambio social es un proceso natural en función del género.....	46
22. El cambio social es un proceso natural en función del nivel socioeconómico....	46
23. El cambio social se da cuando hay una modificación en el contexto en función del género.....	47
24. El cambio social se da cuando hay una modificación en el contexto en función del nivel socioeconómico.....	48

25. Misceláneos en función del género pregunta 2.....	49
26. Misceláneos en función del nivel socioeconómico pregunta 2.....	49
27. Desde lo intrapersonal hacia lo interpersonal en función del género.....	52
28. De lo intrapersonal hacia lo interpersonal en función del nivel socioeconómico.	52
29. Participación ciudadana en función del género.....	53
30. Participación ciudadana en función del nivel socioeconómico.....	54
31. Superación personal en función del género.....	54
32. Superación personal en función del nivel socioeconómico.....	55
33. Desinterés en función del género.....	56
34. Desinterés en función del nivel socioeconómico.....	56
35. Misceláneos en función del género pregunta 3.....	57
36. Misceláneos en función del nivel socioeconómico pregunta 3.....	57

RESUMEN

El objetivo de esta investigación fue conocer la forma en que los adultos jóvenes de una institución universitaria privada de la ciudad de Guatemala, perciben el cambio social e identificar si existe diferencia significativa en función del género o nivel socioeconómico. Se utilizó el “Cuestionario sobre percepción del cambio social” el cual fue elaborado por el PhD. Eros DeSouza en el año 2010.

Dicho cuestionario se aplicó a 223 estudiantes de primer año de la Facultad de Ciencias Sociales, las respuestas fueron analizadas mediante un análisis de contenido el cual fue llevado a cabo bajo la modalidad de “juez/inter juez” y con ello se procedió a construir un “Manual de Categorías” para cada una de las preguntas verificando que todas las respuestas pudieran ser categorizadas de acuerdo al mismo. Después de este proceso, se realizó una base de datos en la cual se llevó a cabo un conteo de las veces que cada una de las categorías fue mencionada por los estudiantes. Con base en ello se llevó a cabo un análisis de Chi cuadrado de Pearson (X^2) con el fin de establecer si existía una diferencia significativa entre las respuestas proporcionadas de acuerdo al género o al nivel socioeconómico.

La metodología utilizada es de tipo Mixta con un diseño exploratorio secuencial de tipo comparativo. En este trabajo, se analizan los resultados de las primeras tres preguntas del cuestionario. Los resultados demuestran que los estudiantes tienen ideas claras acerca de lo que es un cambio social, el momento para hacerlo y la forma en que cada persona puede generar un cambio social, además se evidencia que no existen diferencias significativas entre las respuestas proporcionadas por los participantes en función del género o nivel socioeconómico.

I. INTRODUCCIÓN

Todas las sociedades sufren diferentes transformaciones a lo largo de la historia y dichas transformaciones son observadas y estudiadas por diferentes disciplinas dentro de las cuales se encuentran la sociología y la psicología social. Estas disciplinas han considerado que los cambios sociales son procesos naturales en los sistemas sociales que se van dando a lo largo del tiempo en una sociedad.

Con esta investigación se pretende obtener aproximaciones empíricas acerca de la forma en que los estudiantes de cursos de primer año de la Facultad de Ciencias Sociales de la Universidad del Valle de Guatemala definen el cambio social, el momento que consideran oportuno para hacer un cambio social y la forma en que ellos consideran que una persona común puede lograr un cambio social, tomando en cuenta que Guatemala es un país que ha sufrido diversos cambios a nivel político y socioeconómico al mismo tiempo que sufre los cambios ocurridos a nivel mundial.

Para lograr el objetivo del estudio, se ha definido lo que es un cambio social según la literatura así como la adultez emergente y adulto joven, que es la etapa en la que se encuentra la media de los encuestados, con el fin de contextualizar las respuestas brindadas por los jóvenes y establecer si el concepto que tienen de lo que es un cambio social, el momento para llevarlo a cabo y la forma de hacerlo, se ajusta a lo que la literatura ofrece o si estamos frente a una nueva interpretación del tema. Vale la pena resaltar que la literatura consultada es relativamente antigua, pues como indica Torres (2010: 50) las producciones más relevantes respecto a dicho tema se concentran en su mayoría en el período de 1950 hacia 1980.

El modelo de investigación es de tipo Mixta, ya que se inició con un enfoque cualitativo para más adelante migrar hacia un enfoque cuantitativo (Hernández et al. 2010:546)

En general, se encontró que los participantes definen apropiadamente el cambio social, la mayoría de ellos lo define como un proceso, aunque hay otro tipo de definiciones. La mayoría de los participantes consideran que el cambio social es necesario y que el momento apropiado para llevarlo a cabo es cuando la sociedad detiene su progreso.

Finalmente, los participantes consideran que la mejor forma de promover un cambio social es realizando un cambio a nivel personal. En el presente estudio no se encontró diferencias significativas en las respuestas proporcionadas por los participantes en función del género y nivel socioeconómico.

Los datos encontrados en esta investigación, son representativos para poblaciones con características similares a las de la población de estudio, sin embargo, no pueden ser representativas para toda la población.

II. MARCO CONCEPTUAL

A. Antecedentes conceptuales

1. Definición de cambio social. Existen diferentes concepciones acerca de lo que es un cambio social, este obedece a las corrientes de los diferentes autores, la época a la que pertenecen, etc., sin embargo, las definiciones son bastante congruentes. De acuerdo con Etzioni, (1998:13), el desarrollo de la sociedad es un proceso evolutivo que incluye crecimiento, una complejidad cada vez mayor, creciente diferenciación de estructuras y funciones y de una interdependencia cada vez mayor entre las partes. La sociedad en sí, es un proceso de evolución y progreso y definió su tarea como la determinación de las uniformidades que rigen dicho proceso. Cada cultura tiene un ciclo vital, es decir, nacimiento, infancia, madurez, vejez y muerte. Como puede verse, se considera que los cambios sociales están presentes de forma natural, a lo largo de la historia de una sociedad.

Esto se ve apoyado por Nieto (2001:131) quien indica que el cambio social es una transformación que puede observarse en el tiempo, que afecta de forma más o menos duradera y definitiva a la estructura y/o funcionamiento de la organización de una sociedad, lo cual modifica el curso de la historia de dicha sociedad. A esta definición Cruz (2002:49) añade que para constatar los cambios sociales, es necesario que se produzca una diferencia entre la situación social anterior y la actual y que esta sea relativamente permanente. Además, afirma que los cambios sociales afectan los valores de las personas de dicha sociedad. Pizzorno (1975:154) argumenta a su vez, que a través del cambio social, se alude a las modificaciones significativas en las prácticas sociales. Sin embargo, agrega un componente más cuando indica que los cambios en la producción y sus efectos sobre la estructura de clases generan procesos que intentan reajustar intereses dominantes a la nueva situación, aprovechar las contradicciones para modificar la relación de fuerzas de forma más favorable a los intereses dominados, dicho proceso es a lo que se llama “cambio social”, es decir, una lucha de clases.

Los cambios no tienen un origen único, sino que hay una cadena causal, es decir, diferentes factores interrelacionados entre sí, que provocan o detonan dichos cambios. Esto

generó que la sociología rechazara las teorías deterministas y adoptó el punto de vista de la multiplicidad de factores, por lo que actualmente se sostiene que los cambios sociales pueden originarse en una zona institucional, lo que a su vez produce cambios en otras zonas, lo cual a su vez provoca nuevas adaptaciones en la esfera originaria del cambio. Por esta razón, se dice que los factores son variables interdependientes que se influyen entre sí, al igual que en el curso de la sociedad. Hasta ahora, aunque muchas teorías han proporcionado ideas valiosas, no han podido comprobarse por lo que son científicamente inaceptables o parcialmente verdaderas (Etzioni, 1998:13-17).

De acuerdo con Johnson (1974:7-28) hay dos tipos de procesos que se dan en un sistema social, los que mantienen o tienden a mantener la estructura del sistema y los que tienden a cambiarla. La socialización y el control social son un claro ejemplo de proceso para mantener la estructura del sistema. Todo sistema social cambia permanentemente, debido a diferentes circunstancias como el envejecimiento de la población, interacción de los miembros de una sociedad, etc. A pesar de ello, frecuentemente se dice que un sistema social es relativamente estable y casi inmodificable, lo cual implica que ciertos tipos de cambio se consideran más importantes que otros. En un sentido restringido, el cambio social es el que ocurre en la estructura de un sistema social, los cuales tienen consecuencias para el funcionamiento del sistema. Por lo tanto, el cambio social significa un cambio en la estructura social. Este autor también indica que ya en 1949, Parsons propuso que cualquier sistema ordinario, puede describirse por una parte como una estructura con propiedades estables y por otro lado como acontecimientos y procesos en el curso de los cuales “sucede algo” que cambia algunas propiedades y algunas relaciones entre ellas. Por lo que, según el autor, un sistema es estable o está relativamente en equilibrio, cuando la relación entre su estructura y los procesos que suceden en él y dentro de él, no modifican, relativamente, esas propiedades y relaciones, es decir, la estructura. Hay procesos que varían constantemente, que contrarrestan fuentes endógenas o exógenas de variabilidad que si fuesen bastante lejos, cambiarían la estructura (Etzioni, 1998:15).

El cambio social no es un fenómeno moderno, ya que algunos tipos de cambio son universales en la experiencia humana. Las guerras, las conquistas, los desastres naturales y los levantamientos sociales han ocurrido en diferentes momentos aunque hoy en día, el cambio social, ha tenido ciertas cualidades y magnitudes especiales. (Moore, 1972:1-2)

Vale la pena destacar, que existe una gran cantidad de factores o determinantes para los cambios sociales, que en mayor o menor medida lo afectan e influyen en dicho cambio a la vez que el cambio en sí mismo, afecta a dichos factores. Por esta razón, es necesario descubrir de qué forma se relacionan entre sí todos estos factores ya que no es posible verlos de forma aislada y el conjunto de dichos factores es el que puede “precipitar” o provocar un cambio social. (Torres, 2010: 62-67)

De acuerdo con Johnson (1974:8-19), se identifican diferentes tipos de cambio social:

- Cambio en los valores sociales: es el cambio más importante ya que los valores son un tipo de norma. Específicamente se habla de aquellos que afectan el contenido de los roles sociales y de la interacción social, ya que son los que pueden llegar a tener consecuencias de largo alcance para dichos aspectos. De acuerdo a los diferentes tipos de sociedad, hay diferentes niveles sociales cuya importancia varía de uno a otro.
- Cambio institucional: son los que ocurren en todas las estructuras más definidas, como formas de organización, roles y contenido del rol. A nivel de sociedad se puede hablar de pasar de un sistema poligámico a uno monogámico, de una monarquía absoluta a una democracia, de la empresa privada al socialismo, etc., a nivel de un sistema social pequeño, pueden ser cambios como que en una empresa se introduzca un nuevo método para calcular aumentos salariales, o que cierto gremio laboral adquiera nuevos derechos. Aquí también puede haber cambios debido a que se introduce algo nuevo o un cambio en la importancia relativa de las pautas que ya existen.
- Cambio en la distribución de posesiones y recompensas: estos cambios pueden tener efectos profundos en el funcionamiento del sistema, primero porque redistribuyen el poder y segundo porque los cambios en la distribución de las posesiones pueden tener repercusiones. En el caso de las recompensas, se refiere tanto a las tangibles como a las intangibles, las cuales también sufren cambios. Tanto las recompensas como las posesiones, son un tipo de poder y por lo tanto afectan a los procesos de toma de decisiones y posiblemente al nivel en que funciona el sistema social.

- Cambio en el elenco: son los que ocurren en las personas que ocupan los roles de un sistema social, son inevitables en períodos largos de tiempo, pues las personas envejecen, se retiran o mueren. La importancia de dichos cambios varía en función del nivel al cual afecta, ya que pueden ser cambios en una parte del “elenco” de un sistema en condiciones estables o pueden ser cambios más profundos si se cambian las condiciones en la selección de dicho elenco, lo cual se convierte en un cambio institucional ya que el cambio es en las reglas del sistema. También puede estar afectada por procesos competitivos impersonales, en donde el mercado es quien da la pauta de acuerdo a quien esté favoreciendo en ese momento, las cifras de inmigración y emigración la cual varía en función de los cambios internos y externos. Otros factores son el tamaño de la sociedad y la posición en la cual ocurre el cambio. Aunque no constituye por sí mismo un cambio estructural, si dicho cambio es sociológicamente importante, producirá cambios en los valores o en las pautas institucionales.
- Cambio en las capacidades o actitudes del elenco: estos, al igual que los reemplazos, tampoco constituyen cambios estructurales, pero pueden causarlos.

Luego de identificar los diferentes tipos de cambio social, es necesario conocer algunas de las causas del mismo, aunque como se dijo anteriormente, las causas son variadas y están estrechamente ligadas. Johnson (1974:22-23) las agrupa en tres categorías:

- Causas de cambio inherentes a los sistemas sociales en general o a los tipos particulares del sistema social.
- Impacto en el medio social del sistema social de referencia.
- Impacto en el medio no social.

Estos se interrelacionan entre sí, por lo que cualquier proceso de cambio iniciado, generará más cambios sociales. El conflicto de intereses siempre está presente en los sistemas sociales. En un sistema social estable, dichos conflictos se resuelven, en buena medida, dentro de las reglas institucionalizadas.

Algunas de las causas de conflicto de clases propuestas, que son generales y que hasta cierto punto, existen en todas las sociedades complejas son:

1. El ejercicio de la autoridad, pues genera cuestiones sobre si se abusa o no de la

autoridad.

2. Tendencia general a que el poder de cualquier tipo sea utilizado para explotar a las personas, lo cual genera alienación y conflicto.
3. En sistemas sociales grandes, surgen subculturas que son incompatibles entre sí o que son diferentes por lo que la comunicación entre ellas se hace difícil e incluso, puede haber discriminación de una subcultura hacia otra.
4. Procesos competitivos que pueden provocar que los “perdedores” cuestionen la honestidad de la competencia.
5. Imposibilidad de lograr igualdad de oportunidades.
6. Las subculturas de clase y étnicas, afectan la socialización.

Aunque esto fue propuesto hace mucho tiempo por Parsons, sigue siendo vigente para nuestras sociedades actuales, pues mantienen en esencia las mismas causas (Johnson 1974:28-30).

A este respecto, Cruz (2002:49) indica que los principales factores que influyen en el cambio social son el entorno físico, la autoridad u organización política y la religión. El entorno físico condiciona las costumbres de las sociedades y un cambio en ellos, al igual que en la autoridad así como las creencias o religiones, provoca un cambio en la sociedad completa. Un factor que debe sumarse también es la tecnología, como la industrialización, que provocó la migración de personas del campo a la ciudad o la incorporación de la mujer como fuerza de trabajo, lo que ocasionó cambios en la estructura social. Actualmente se puede apreciar que muchas personas, en diferentes países, emigran hacia lugares en los cuales hay mayores oportunidades de trabajo, esto ha repercutido en la sociedad y ha provocado cambios en la misma.

Debido a que el cambio social es un fenómeno tan complejo, se han propuesto diferentes teorías para explicarlo, como la evolucionista, la cual estudia la sociedad desde sus orígenes y suponían que el progreso era inevitable y la superioridad de la sociedad moderna. La teoría funcionalista nace como una reacción ante el hecho de que la teoría histórica no tomó en cuenta la continuidad en la sociedad ni exploraba la interrelación entre las estructuras y las instituciones sociales. Se considera que la sociedad es un sistema cuyo equilibrio se ve amenazado constantemente y luego, de alguna forma es restablecido, por esta razón, para analizar el cambio social se debe tomar en cuenta tanto las influencias

externas, el contacto con otros grupos, las fuentes institucionalizadas de cambio, las consecuencias latentes tanto de las instituciones como de las estructuras sociales, las tensiones debidas a la falta de integración así como los esfuerzos organizados para llevar a cabo el cambio, todo esto se relaciona entre sí por lo que un movimiento en cualesquiera de estos factores provoca un cambio social. (Chinoy, 1997:95-103). El funcionalismo también se caracteriza por considerar que las sociedades son totalidades cuyas partes se relacionan de forma funcional y cada elemento del sistema social es indispensable pues cubre una necesidad del sistema mismo, para este enfoque, el cambio social es adaptativo y evolucionario (Alcañiz, 69-70).

En respuesta al funcionalismo, alrededor de los años 50 aparece la denominada “teoría del conflicto” en respuesta a la poca consideración que la teorías funcionalista tiene sobre el cambio y conflicto. Bajo esta teoría se propone que el factor de cambio es, precisamente, el conflicto, alejándose así de la idea de que la sociedad es un todo ordenado. Bajo esta premisa, se considera que el origen del conflicto se debe buscar en las estructura de la organización social y la forma en que funciona (Alcañiz, 72-73).

2. Definición de adulto joven y adulto emergente. Los seres humanos somos seres integrales que estamos en constante desarrollo. Dicho desarrollo no es solamente de tipo físico, sino además es psicológico, social y espiritual. Conforme se avanza en edad cronológica, se espera que cada persona alcance ciertos niveles de madurez en todos estos aspectos. De acuerdo con la “psicología del desarrollo” el ser humano atraviesa por diferentes etapas, una de ellas es la denominada “adulto joven”.

Para Urbano (2005:93-94), la adultez surge de la juventud y es de manera progresiva como se va asumiendo el compromiso de participar en la vida social lo que hace posible que se responsabilice de sus propias necesidades y deseos las demandas sociales con los ideales personales que tiene acerca de lo que es ser un adulto. En esta etapa, la persona elabora o define su propia identidad. La estructura social es la que marca el rol social, estatus y posiciones de una persona. Se considera que esta etapa inicia alrededor de los 20 años y termina aproximadamente a los 40 años, siendo para muchos autores la etapa en la que el ser humano llega a la cúspide en calidad y cantidad de todas las áreas de su

desarrollo, es decir, el desarrollo físico, motor, capacidad intelectual, valora su propia experiencia, sus juicios morales son más completos y son fundamentados en principios y valores de naturaleza universal tales como la democracia, la libertad y la igualdad, se consolida su elección profesional y sus relaciones de pareja (Peña, 2006:83).

Más adelante, se desarrolla la psicología del ciclo vital la cual indica que el ser humano está permanentemente desarrollándose y cambiando mientras atraviesa por diferentes fases, es decir, no es que una etapa concluya e inicie otra, sino que de forma paulatina el ser humano va cambiando. Coon (2004:149) indica que algunos jóvenes, al salir del bachillerato, no han explorado lo suficiente diversos intereses, valores, vocaciones, destrezas o ideologías por su cuenta, por lo que pueden ver el mundo laboral o universitario, la oportunidad de expandir o rehacer su identidad personal, por lo que su identidad adulta se consolida durante los últimos años de la universidad. Actualmente, las carreras son más tecnológicas y orientadas a la información y los jóvenes dedican más años a prepararse para el trabajo, tienen más control de su vida y se casan y forman familias aproximadamente a los 30 años. Estos factores han contribuido a que en muchos países haya aparecido una nueva etapa de la vida llamada “adultez emergente” la cual abarca desde los últimos años de la adolescencia hasta los 23 o 27 años.

Arnett (2000:10-12), psicólogo norteamericano, propone que entre las edades de los 18 a los 25 años, las personas no son adolescentes, pero tampoco son adultos jóvenes, sino que es un período que se distingue por la relativa independencia de los roles sociales así como de las expectativas normativas, lo que le permite explorar una variedad de posibilidades en el rumbo de su vida, amor, trabajo y en la visión del mundo. Esto a su vez, permite que decidan acertadamente sobre su vida, quizás más que en cualquier otro momento del ciclo vital. Este autor es quien acuña el término de “adultez emergente” y ha llevado a cabo varias investigaciones respecto al tema.

De acuerdo a Echarri (2007:47) resultados de estudios recientes indican que la transición de la juventud hacia la edad adulta está influida por factores económicos, culturales y demográficos, los que actúan en el ámbito macro social, familiar e individual, así como que los eventos que conforman dicha transición están interrelacionados por lo que la ocurrencia de uno puede modificar la ocurrencia de otro.

Rivera (2011:78) comenta que en las sociedades industrializadas occidentales los

procesos que marcan el paso de la juventud hacia la edad adulta como la finalización de estudios, salida del hogar parental, integración al mercado laboral, independencia económica y la formación de una familia, han ido paulatinamente en retroceso.

Para la presente investigación se tomó la definición de cultura brindada por la UNESCO (1982: 1) en la Conferencia mundial sobre las políticas culturales en la Declaración de México sobre las políticas culturales de 1982 en la que dice:

«...en su sentido más amplio, la cultura puede considerarse actualmente como el conjunto de los rasgos distintivos, espirituales y materiales, intelectuales y afectivos que caracterizan a una sociedad o un grupo social. Ella engloba, además de las artes y las letras, los modos de vida, los derechos fundamentales al ser humano, los sistemas de valores, las tradiciones y las creencias, y que la cultura da al hombre la capacidad de reflexionar sobre sí mismo. Es ella la que hace de nosotros seres específicamente humanos, racionales, críticos y éticamente comprometidos. A través de ella discernimos los valores y efectuamos opciones. A través de ella el hombre se expresa, toma conciencia de sí mismo, se reconoce como un proyecto inacabado, pone en cuestión sus propias realizaciones, busca incansablemente nuevas significaciones, y crea obras que lo trascienden.»

3. Psicología social. Desde finales del siglo XIX y principios del siglo XX se ha utilizado este término aunque para algunos autores este apareamiento es un poco más tardío (Cruz, 2004:77). Estramiana (2007:13) indica que en realidad la psicología social es el producto de múltiples perspectivas teóricas y metodológicas así como enfoques psicológicos y sociológicos de tal forma que desde sus inicios hasta la década de los años 30 se desarrolló más como una rama de la sociología que de la psicología, de tal cuenta existen más manuales de psicología social que se publican por parte de sociólogos que de psicólogos. La consolidación definitiva de la psicología como disciplina independiente fue en Alemania, gracias a los aportes de Wundt, quien propuso la experimentación para llevar a cabo el estudio de los procesos mentales de forma científica (Garrido, 2007:62-63). En Latinoamérica, la psicología social se fue construyendo sobre la evolución y confrontación de diferentes formas de pensamiento social en las diferentes áreas geográficas, ya que cada uno de ellos tiene sus particularidades en condiciones sociales, económicas, políticas y culturales, por lo que el conocimiento generado es muy particular. La psicología social Latinoamericana se construye sobre la base de procesos sociales y culturales particulares por lo que se deben tomar en cuenta y describirlos en lugar de sólo tratar de explicarlos a partir de teorías preconcebidas sobre modelos externos (Garrido,

2007:428-432).

Barón (2005:5) propuso que la psicología social es la disciplina científica que busca entender la naturaleza y las causas del comportamiento y del pensamiento individual en situaciones sociales, mientras que Cruz (2004:78) indica que una definición de psicología social puede ser la expuesta por Allport en 1954 la cual dice:

«...un intento por entender y explicar cómo el pensamiento, sentimiento y la conducta de los individuos son influidos por la presencia actual, imaginada o implicada de otros seres humanos.»

Es importante aclarar que psicología social no es lo mismo que la psicología de grupos, pues la psicología social analiza procesos grupales así como la acción de personas individuales, también atiende la acción de individuos o grupos de acuerdo a la influencia ejercida por otros individuos o grupos, es decir, estudia la acción humana, individual o grupal cuando se refiere a otros (Martín-Baró, 2000:9-10). Por otro lado, Myers (2000:3) la definió así:

«Es el estudio científico de la manera como las personas piensan, se influyen y se relacionan con las demás.»

Para Kassir (2010:5) se define como:

«Estudio científico de la manera en que los individuos piensan, sienten y se comportan en un contexto social»

Y Franzoi (2007:5) lo define como:

«La disciplina científica que intenta entender y explicar la forma en que los pensamientos, sentimientos y comportamiento de los individuos son influidos por la presencia real, imaginaria o implicada de otros»

El mayor interés de esta disciplina es comprender los factores que modelan las acciones y pensamientos de las personas en contextos sociales, lo cual contrasta con la sociología cuyo objetivo es estudiar a grandes grupos o sociedad en conjunto (Baron, 2005:8). De acuerdo con Martín-Barón (2000:46) el objetivo de la psicología social es:

«...entender, predecir y controlar la conducta en cuanto social, ya sea que ésta se entienda como interacción ya sea que se entienda como respuesta ante estímulos sociales.»

Pero, el objeto de la psicología social es muy variada, como lo indica Kassir

(2010:5), ya que se ocupa de las creencias, actitudes individuales e inconscientes de las personas, sus emociones más apasionadas, sus conductas públicas heroicas, cobardes o rutinarias, etc., se dedica al estudio de actitudes y contextos, las que se muestran hacia grupos específicos de personas o como estas actitudes están afectadas por sus estados de ánimo o por las reacciones de otros, con esto se pretende establecer los principios generales de la formación y el cambio de actitudes para aplicarlos en diversas situaciones más que en un ambiente particular. Se diferencia de la sociología en que se trabaja y enfoca en la psicología del individuo (Kassin, 2010:5-6).

La psicología social utiliza el método científico para lograr su objetivo, es decir, incluye la observación, descripción y medición en el análisis de la condición humana (Kassin, 2010:5), Baron (2005:6) indica que la psicología social es científica porque posee valores fundamentales de los cuales los más importantes son: (a) Exactitud: compromiso de recoger y evaluar información garantizando su cuidado, precisión y estar libre de errores. (b) Objetividad: obtener y evaluar dicha información libre de sesgos hasta donde sea posible. (c) Escepticismo: compromiso de aceptar hallazgos como precisos sólo si se han verificado una y otra vez. (d) Ausencia de prejuicios: compromiso de cambiar la propia visión si las evidencias indican que las ideas preconcebidas no son exactas.

Para Cruz (2004:79) los elementos que distinguen la psicología social son: el énfasis en el individuo, el carácter de especialidad psicológica, el predominante papel de la investigación experimental y la formulación de un conocimiento que permita la descripción, explicación y predicción del comportamiento. Por su parte, Fuentes (2001:66-67) indica que debido al enfoque psicosocial que distingue la psicología social de otras ciencias, es necesario establecer un sistema de principios teóricos y metodológicos que sirvan de base y referentes en el diseño de programas de investigación e intervención, la interpretación de hallazgos científicos o reflexiones acerca del comportamiento individual y colectivo. Estos principios se basan en la comprensión de las conductas de las personas que integran la sociedad, el efecto que tiene la realidad social en cada persona es distinto, se debe entender la individualidad de los miembros de la sociedad, se debe estudiar la relación individuo-sociedad como un todo, es decir, no separadamente, comprender que la realidad social es construida por los miembros de la sociedad, la sociedad se refleja en cada persona de acuerdo a los grupos a los que pertenece y concebir los fenómenos socio

psicológicos como sujetos y objetos de cambio así como emergentes del funcionamiento social. Las personas se relacionan unas con otras de forma inevitable, de acuerdo con Baron (2005:359) las personas se esfuerzan por cambiar las actitudes, creencias, percepciones y comportamientos de una o más personas y a esto se le denomina “influencia social”.

a. Diferencia de géneros. Un aspecto importante que estudia la psicología social es la “diferencia de géneros” y las causas de las mismas, definiendo género como un conjunto de características, ya sea de influencia biológica o social, mediante las cuales se diferencian macho y hembra. Myers (2000:181-183) explica que las diferencias inician con la parte física, pues las mujeres tienen un 70% más de grasa y un 40% menos de músculo, y en promedio es 5 pulgadas más baja que los hombres por mencionar algunas, pero existen otras diferencias a nivel de salud física y mental. De acuerdo con Myers (2007:136-139) además de las diferencias físicas existe numerosa evidencia de que las mujeres son más empáticas que los hombres y son más hábiles para interpretar emociones en los demás, descifrar los mensajes emocionales de los demás y expresar sus propias emociones de forma no verbal. En varios estudios realizados es evidente que los hombres prefieren socializar en grupos grandes, sus conversaciones son sobre información y prefieren trabajos que realzan las diferencias, mientras que las mujeres prefieren las relaciones personales, sus conversaciones son para compartir sobre la vida y prefieren trabajos que reducen las diferencias. Tanto hombres como mujeres, reportan que prefieren las amistades de mujeres, lo que en parte es debido a que existe mayor empatía en las mujeres que en los hombres Myers (2000:184-186). Queda claro que hoy en día hay una dominancia social del hombre sobre la mujer y esto está influido culturalmente. Aunque se tiende a pensar que existen grandes diferencias en aspectos como la autoestima, diversos estudios han evidenciado que los hombres obtienen puntuaciones más altas que las mujeres en diferentes evaluaciones de autoestima, aunque la diferencia fue mínima (Kassin, 2010:68-69). A este respecto, Myers (2000:186-187) opina “El estilo de comunicación de los hombres fortalece su poder social.” los hombres tienden a ser más directivos lo que promueve una búsqueda de objetivos específicos, mientras que las mujeres tienden a ser más democráticas por lo que, como líderes sociales, construyen un espíritu de grupo y de acuerdo con este autor, las personas aceptan más fácilmente que un hombre lidere siendo “fuerte y autoritario” que si una mujer lo hace siendo “prepotente y

agresiva”, aunque también hay investigaciones que muestran que más que diferencia de género, esto sucede debido al nivel poder en el que se encuentra la persona, sea hombre o mujer.

A este respecto, Chinoy (1994:63-65) sugiere que no hay diferencias inherentes entre hombres y mujeres y que dichas diferencias son un producto de la cultura. Aun así, subsisten bastantes diferencias recurrentes que hacen pensar que no solamente se debe a algo cultural, existen también diferencias de personalidad que están ligadas a las actitudes y a las conductas que manifiestan las personas. En realidad, no es posible saber hasta dónde y cómo las características psicológicas y anatómicas de cada sexo y sus rasgos psicológicos forman los papeles sexuales. Al parecer, existen diferencias psicológicas que afectan los papeles sociales de hombres y mujeres, las cuales pueden ser tan oscurecidas por las exigencias culturales que su influencia no puede ser observada fácilmente.

Otro aspecto que se ha relacionado con el género es la agresión, la cual según Myers (2000:187) puede ser entendida por los psicólogos como “comportamiento con la intención de herir” a lo cual Franzoi (2007:488-489) agrega que el daño no solamente es una conducta que intenta dañar o lastimar a otros, sino también a sí mismo o a un objeto y está anticipada por la anticipación de recompensas o evitación de un castigo. Existe la llamada agresión hostil, la cual es desencadenada por el enojo y la meta es causar daño o la muerte de la víctima. Para este autor, los hombres se autoevalúan como más agresivos que las mujeres y en experimentos en laboratorio se ha comprobado que físicamente son más agresivos, además, en varios lugares, la tasa de arrestos comparada entre hombres y mujeres es marcadamente superior para los hombres, aunque en situaciones de provocación tal diferencia es mínima.

Estas ideas son apoyadas por Kassin (2010:391-396) cuando comenta que se ha comprobado que físicamente los hombres son más agresivos que las mujeres en todas las edades y culturas muestreadas, sin embargo, estos estudios se han enfocado en la agresión típica de los hombres, pero se debe recordar que la agresión de las mujeres puede ser más de forma indirecta como decir comentarios falsos para meter a alguien en problemas, aislar socialmente a alguien, difundiendo rumores, etc. Esto lleva a la conclusión de que existen diferentes tipos de agresión como la llamada agresión instrumental en la que el daño causado es para conseguir un fin deseado que puede ser personal, atención o defensa propia,

pero además, indica que está la llamada agresión emocional refiriéndose a aquella en la cual los medios y el fin coinciden, es decir el daño se lleva a cabo por la satisfacción de hacerlo, esta suele ser impulsiva o bien calculada.

A esto se puede agregar lo que comenta Franzoi (2007:491) sobre el hecho de que según investigaciones realizadas, las mujeres consideran que su agresión corresponde al estrés y era precipitada por una pérdida de control de sí mismas, lo cual provocaba los actos antisociales que eran percibidos, a su vez, como algo negativo, mientras que los hombres consideran que la agresión física es algo positivo.

b. Percepción. La percepción es otro aspecto que estudia la psicología social, ya que influye en las personas así como en sus relaciones interpersonales y la visión que tienen del mundo que les rodea. Myers (2000:189) define la percepción como:

«...el proceso por el que se captan estímulos y se interpreta su significado o sentido.»

La persona desempeña un papel activo y determinante en la configuración perceptiva de aquello que capta. Dicho proceso se caracteriza por: (a) dentro de todos los datos disponibles se seleccionan los que le permiten lograr un objetivo perceptivo acorde a la capacidad de la persona (b) la persona completa significativamente su percepción añadiendo información para poder predecir en base a ellos. La percepción ayuda a codificar y brindar significado a los objetos dándole un determinado esquema o categoría, la cual puede definirse como el conjunto de reglas que permiten clasificarlo dentro de un grupo similar. Kassin (2010:125-127) propone que hay dos puntos de vista en torno a la percepción: uno que indica que es un proceso rápido y de cierta forma automático y otra perspectiva que indica que el proceso es más detallado, ambos tienen razón, algunas veces nuestro juicio se basa en una percepción rápida y otras, en una más exhaustiva. En el caso de la percepción social, estas cambian de gran forma dependiendo de la persona. Cuando la información social está sujeta a muchas interpretaciones, cobran importancia las ideas preconcebidas. Una de las razones por las cuales nuestras creencias son tan importantes, es porque modifican nuestra interpretación de todo lo demás (Myers, 2000:91-93)

La percepción, según Martín-Baró (2000:200-202) depende, en general de tres factores: el contexto del objeto percibido, el interés y expectativas de quién lo percibe y la experiencia previa. Las personas categorizamos a las personas en categorías de tipo grupal,

por ejemplo, campesinos, hombres, mujeres, empleados, etc.

c. Clase social. La psicología social propone que otro de los aspectos que debe ser estudiado es “la clase social” ya que es un aspecto que pueden influir en las personas. Según Chinoy (1994:161) no hay un consenso entre sociólogos para definir el concepto de “clase social” ya que existen muchas definiciones diferentes, una de ellas es la propuesta por Nodarse (1977:54) define la clase social como la unidad colectiva que se ha formado en una sociedad y está caracterizada por ciertas funciones y costumbres, determinada situación jerárquica, económica o de poder. Ésta se ordena de diferente forma de acuerdo a la cultura. Actualmente, la forma en que determinan las clases sociales es en función de la posesión de riquezas, características de las riquezas y el tipo de profesión o participación en la producción económica. El reconocimiento de pertenencia a una clase social y la posición que ésta ocupa dentro de la sociedad es la llamada “conciencia de clase”, pero ya Aristóteles decía que en todos los Estados hay tres elementos: una clase muy rica, otra muy pobre y una entre estas dos, por su parte Marx la definía en términos de su relación con la propiedad: los propietarios, que a su vez se dividen dentro de los que tienen la tierra y quienes poseen facilidades productivas o capital y los que no tenían nada. Pero, el ser miembro de una clase solamente es un atributo de la persona, hay otras características sociales que intervienen en su comportamiento, la posición de clase puede influenciar los actos de las personas pero sus efectos pueden contrarrestarse con otros atributos como la religión, lealtad nacional, afiliación étnica, etc., así que, es posible definir la clase como un grupo de personas que comparten una misma posición dentro del orden económico. (Chinoy, 1994:162-164). Poulantzas (1986:66 y 77) piensa que al hablar de clases sociales hay una doble situación: la situación de clase, determinada por su lugar en la estructura económica y la función de clase, y que esta relación entre ambas situaciones transforman la estructura, por lo que la clase social define el efecto de un conjunto de estructuras que determinan las relaciones sociales como relaciones de clase ya que no se refiere únicamente al nivel económico sino además, al efecto del conjunto de los niveles de un modo de producción o deformación social.

De acuerdo con Martín-Baró (2000:79-82) para Marx hay tres elementos característicos de una clase social, estos son: (1) el papel fundamental de la forma de producción de la sociedad (2) Si hay clases o grupos que se enfrentan, es porque hay

factores que dividen a la población en grupos (3) la realidad de la clase social y la pertenencia a ella, es algo objetivo. Por esta razón, indica que cada persona pertenece a una clase social solo por el hecho de ser parte de ella. La clase social puede ejercer un efecto en la persona, desde tres puntos de vista: (a) como un elemento más tal como el género, raza, etc., que diferencia a las personas entre sí (b) como una variable del medio en el que se mueve como la escuela, hogar, ciudad, etc. (c) como una variable estructural que condiciona las otras variables.

4. Contexto del estudio. Teniendo la base teórica fundamental es necesario conocer el contexto en el cual se desarrollan los participantes del estudio.

La República de Guatemala se encuentra ubicada en América Central, tiene una población de 15,806,675 habitantes de acuerdo con lo reportado por el Instituto Nacional de Estadística (INE) en su página web y una extensión territorial de 108,890 Km² divididos en 22 departamentos (ONU, 2014).

Guatemala ha sufrido de diversas turbulencias políticas a lo largo de la historia, sin embargo, para el presente estudio se tomarán en cuenta únicamente los acontecimientos relevantes de la historia reciente, ya que la población que ha sido objeto de este estudio, oscila entre los 16 y 54 años, con una media de 20.06 años, por lo que dichos eventos son los que les serán más familiares.

Al examinar la historia política de Guatemala desde 1944 hasta el presente, se puede encontrar que ha habido numerosos conflictos y que la democracia es relativamente reciente. Dentro de la historia política del país se cuenta con dictadores, como el General Jorge Ubico y el General Efraín Ríos Montt, quienes fueron derrocados de forma violenta. Estas dictaduras fueron intermitentes, pues entre uno y otro hubo períodos de relativa estabilidad democrática, como en el caso de la presidencia de Juan José Arévalo, Jacobo Arbenz y Kjell Laugerud, sin embargo, estos períodos no se vieron exentos de manifestaciones, conspiraciones, intentos de golpes de Estado e incluso fraudes electorales, lo cual provocó que en ocasiones dieran como resultado la renuncia de los mandatarios e incluso la muerte, como en el caso del gobierno de Castillo Armas.

El período más difícil para Guatemala fue durante el conflicto armado, pues el país entero se vio convulsionado con estos eventos y las pérdidas personales y materiales

afectaron de forma directa o indirecta a toda la población. Mientras los gobiernos intentaban luchar contra la guerrilla se dieron disposiciones que podían ir en contra de los derechos humanos, lo cual aumentaba la violencia y asesinatos. Esta época se caracteriza por ofensivas insurgentes, secuestros, desapariciones forzadas, amenazas de muerte, ejecuciones extrajudiciales, corrupción, masacres, temor por parte de la población civil, etc., las cuales fueron perpetradas por ambos bandos. Todo esto provocó que Guatemala fuera aislada internacionalmente.

Un episodio importante en Guatemala, fue el terremoto de 1976, pues debido a la emergencia se aceptó la colaboración de todos los grupos que ofrecieron su ayuda, aunque después de un tiempo, la guerrilla reanudó sus acciones y el ejército les enfrentó con cierta tolerancia al inicio pero conforme se fue intensificando, les persiguieron y llegaron a violar sus derechos humanos. Otro hecho memorable es el ocurrido en la embajada española, en el cual un grupo de indígenas que buscaban ser escuchados resultó muerto tras un incidente confuso dentro de la embajada el cual fue protagonizado por la entonces Policía Nacional.

Es a partir del gobierno de Vinicio Cerezo Arévalo, 1985, que se restablece el orden constitucional y se inician los primeros contactos entre el gobierno y los grupos insurgentes con la finalidad de iniciar los procesos de paz. Aunque la violencia disminuyó relativamente para inicios de la década de los 90, fue notorio el aumento de la delincuencia común y no fue hasta diciembre de 1996, durante el gobierno de Álvaro Arzú, que se logró la firma del “Acuerdo Final de Paz Firme y Duradera” con lo cual se dio inicio a una nueva etapa en Guatemala (Luján, 2008:237-366).

Los siguientes gobiernos, Alfonso Portillo, Óscar Berger, Álvaro Colom y Otto Pérez Molina, han logrado mantener la democracia del país y el orden constitucional y durante estos gobiernos no se han dado episodios tan violentos como se dieron durante el conflicto armado y ha habido cierta libertad para los guatemaltecos.

De acuerdo con Díaz (2012:42) las clases sociales de Guatemala, según el esquema de Wright, se dividen en tres niveles: clase trabajadora (85,9%), clase media (9,2%) y clase dominante (5%). La clase dominante está compuesta por patronos y directivos, la clase media se compone de profesionales, técnicos y oficinistas mientras que la clase trabajadora está compuesta por trabajadores calificados y no calificados. Para este autor, las relaciones de clases son básicamente de subordinación y exclusión, las cuales fueron desafiadas a

través de movimientos armados, siendo el más reciente el conflicto interno armado que concluyó con la firma de los Acuerdos de paz firme y duradera en 1996.

Actualmente, en Guatemala se estima que la población entre 20 y 24 años de edad es de 1,508,001 personas, mientras que la población entre 25 y 29 años de edad es de 1,250,250 personas, según el INE en su página web. Este es el grupo de personas que corresponderían a los adultos emergentes y adultos jóvenes de Guatemala (INE, 2014).

A pesar de los hechos tan lamentables que ha vivido Guatemala, ello no ha impedido que el desarrollo del país continúe. Es así como en el año 1966 fue fundada en la ciudad de Guatemala la “Universidad del Valle de Guatemala”, la cual se encuentra ubicada en la zona 15 capitalina y actualmente está constituida por el Colegio Universitario, Facultad de Ingeniería, Facultad de Ciencias y Humanidades, Facultad de Ciencias Sociales, Facultad de Educación y el Instituto de Investigaciones. La Universidad del Valle de Guatemala, es una universidad privada ajena a toda actividad política o religiosa que actualmente cuenta con más de 2000 estudiantes inscritos en las diferentes carreras que ofrece (UVG, marzo de 2014).

La Facultad de Ciencias Sociales ofrece a los estudiantes la posibilidad de prepararse en las carreras de Antropología y sociología, Arqueología, Historia y Psicología las cuales tienen cursos de formación general durante los primeros dos años, lo que implica que estudiantes de las diferentes carreras estudian y conviven los mismos cursos durante este tiempo y es a estudiantes de primer año de estas carreras, a quienes se tomó como muestra para el presente estudio.

Es importante conocer las condiciones en las cuales se desarrollan los jóvenes guatemaltecos ya que esto permitió una mejor comprensión de las respuestas otorgadas por los participantes del estudio.

5. Antecedentes del estudio.

En el año 2010, DeSouza realizó una investigación con estudiantes universitarios de la Universidad de Illinois State acerca de la percepción del cambio social, en la cual se proporcionó un cuestionario creado por el PhD. Eros DeSouza en conjunto con el PhD. Michael Stevens, que consta de seis preguntas abiertas y las cuales debían ser respondidas

de manera voluntaria. Al mismo tiempo, DeSouza junto con la PhD. Grazioso, quisieron replicar el estudio en Guatemala, por lo que se procedió a establecer un proceso de investigación que consistió en transcribir el cuestionario así como el consentimiento informado y solicitar los permisos necesarios en la Facultad de Ciencias Sociales de la Universidad del Valle de Guatemala, para que en ese mismo año, se pudiera realizar la aplicación del instrumento. Durante los meses de febrero y marzo se procedió a la aplicación del instrumento a estudiantes de primer año de la Facultad de Ciencias Sociales.

Para ese año, el Departamento de Psicología contaba con un grupo de estudiantes que participaban en investigaciones llevadas a cabo por dicho Departamento, bajo la dirección de la PhD. María del Pilar Grazioso. Fue de esa forma que fui invitada a participar en la investigación del PhD. Eros DeSouza y el PhD. Michael Stevens, con el tema “Percepción del cambio social” tema que fue de gran interés personal pues considero que es importante tener un acercamiento hacia la forma en que los jóvenes perciben temas de impacto social como este.

III. METODOLOGÍA

A continuación, se detalla la metodología utilizada para la investigación.

A. Objetivo general

Con este trabajo se pretende conocer la forma en que los adultos jóvenes de una institución universitaria privada de Guatemala, perciben el cambio social y comprobar si existe diferencia significativa en función del género o el nivel socioeconómico de los participantes.

B. Objetivos específicos

- Analizar si existe diferencia estadísticamente significativa entre las variables género y estatus socioeconómico y la percepción que los jóvenes tienen acerca de lo que es un cambio social.
- Analizar si existe diferencia estadísticamente significativa entre las variables género y estatus socioeconómico y la percepción que los jóvenes tienen sobre el momento en el que es necesario llevar a cabo un cambio social.
- Analizar si existe diferencia estadísticamente significativa entre las variables género y estatus socioeconómico y percepción de la forma en que cada uno de los participantes buscaría llevar a cabo un cambio social.

C. Hipótesis

Teniendo en cuenta la información presentada, se plantean las siguientes hipótesis nulas:

- No existe diferencia estadísticamente significativa en función del género de los adultos jóvenes de la Universidad del Valle de Guatemala en el año 2010 y la percepción del cambio social, el momento oportuno para generar un cambio social y la forma en que cada persona puede llevarlo a cabo, con un $\alpha= 0,05$.
- No existe diferencia estadísticamente significativa en función del estatus socioeconómico de los adultos jóvenes de la Universidad del Valle de Guatemala

en el año 2010 y la percepción del cambio social, el momento oportuno para generar un cambio social y la forma en que cada persona puede llevarlo a cabo, con un $\alpha=0,05$.

Con base en lo anterior se presentan las Hipótesis de investigación:

- Existe diferencia estadísticamente significativa en función del género de los adultos jóvenes de la Universidad del Valle de Guatemala en el año 2010 y la percepción del cambio social, el momento oportuno para generar un cambio social y la forma en que cada persona puede llevarlo a cabo, con un $\alpha=0,05$.
- Existe diferencia estadísticamente significativa en función del estatus socioeconómico de los adultos jóvenes de la Universidad del Valle de Guatemala en el año 2010 y la percepción del cambio social, el momento oportuno para generar un cambio social y la forma en que cada persona puede llevarlo a cabo, con un $\alpha=0,05$.

Variables

- Cambio social
- Momento necesario para que haya un cambio social
- Forma en que se puede generar un cambio social
- Género
- Nivel socioeconómico

A continuación, en la Tabla 1, se describe la definición conceptual y operacional de cada variable.

Tabla 1: Definición conceptual y operacional de las variables

Definición operacional	Definición conceptual	Variable
Respuesta de la pregunta 1, cuestionario "Percepción Cambio Social".	Transformación que puede observarse en el tiempo, que afecta de forma más o menos duradera y definitiva a la estructura y/o funcionamiento de la organización de una sociedad, lo cual modifica el curso de la historia de dicha sociedad. (Nieto, 2001:131).	Cambio Social
Respuesta de la pregunta 2, cuestionario "Percepción Cambio Social.	Todo sistema social cambia permanentemente, debido a diferentes circunstancias como el envejecimiento de la población, interacción de los miembros de una sociedad, etc. A pesar de ello, frecuentemente se dice que un sistema social es relativamente estable y casi inmodificable, lo cual implica que ciertos tipos de cambio se consideran más importantes que otros (Johnson, 1974:8).	Momento necesario para que haya un cambio social.

Continuación Tabla 1: Definición conceptual y operacional de las variables

Definición operacional	Definición conceptual	Variable
Respuesta de la pregunta 3, cuestionario "Percepción Cambio Social".	Los principales factores que influyen en el cambio social son el entorno físico, la autoridad u organización política y la religión. El entorno físico condiciona las costumbres de las sociedades y un cambio en ellos, al igual que en la autoridad así como las creencias o religiones, provoca un cambio en la sociedad completa. Un factor que debe sumarse también es la tecnología (Cruz, 2002:49)	Forma en que se puede generar un cambio social
De acuerdo al género auto reportado por los participantes.	Conjunto de características, ya sea de influencia biológica o social, mediante las cuales se diferencian macho y hembra. Myers (2000:181-183)	Género
De acuerdo al nivel socioeconómico auto reportado por los participantes.	Unidad colectiva que se ha formado en una sociedad y está caracterizada por ciertas funciones y costumbres, determinada situación jerárquica, económica o de poder (Nodarse 1977:54).	Nivel socioeconómico

Fuente: elaboración propia.

D. Participantes

La muestra estuvo compuesta por 223 estudiantes de primer año de la Facultad de Ciencias Sociales de la UVG, de los cuales 114 eran mujeres (51.12%), 109 hombres (48.88%) con edades comprendidas entre los 16 y 54 años. La muestra fue elegida de forma intencional ya que se deseaba que fueran estudiantes con intereses en las ciencias sociales, lo que les permitiría tener un mayor conocimiento del tema a ser estudiado.

Se excluyó del estudio a los participantes que no respondieron a ninguna de las primeras tres preguntas del cuestionario y a un participante que no reportó género.

E. Procedimiento

Para llevar a cabo la investigación era necesario utilizar una muestra de mínimo 100 hombres y 100 mujeres, según lo dispuesto por los investigadores principales. Se aplicó el instrumento a un total de 227 participantes, de los cuales 115 mujeres, 111 hombres y una persona quien no colocó su género. Se aplicó el instrumento a todos los estudiantes de la muestra, que fue seleccionada intencionalmente, en su salón de clases, previo a lo cual cada uno leyó el consentimiento informado. Se informó sobre el objetivo general del estudio enfatizándose la voluntariedad y confidencialidad de su participación. Los participantes debían escribir una definición propia del cambio social, cuándo creían que debía llevarse a cabo un cambio social y lo que cada uno consideraba podía hacer para generar un cambio social.

Los cuestionarios llenos se dividieron en categorías de hombres/mujeres para llevar

el conteo y poder tener una muestra similar de acuerdo al género. Cada cuestionario fue numerado, esto también sirvió para asignarle un número a cada participante y de esta forma mantener la confidencialidad.

Al tener el número de cuestionarios apropiado, se procedió a trasladar los datos a cinco documentos de Microsoft Word, ya que se colocó en cada documento las respuestas de 50 participantes. En estos documentos se colocó el número de participante y los datos demográficos que le correspondían (Edad, Género, Raza y Clase Social) y luego se transcribieron las respuestas de cada una de las preguntas sin hacer ningún tipo de cambios, esto incluye errores ortográficos así como de redacción, nada es modificado (Insch, 1997:7-10). De los 227 participantes, se excluyeron 4 cuestionarios: participante 93, 186 y 205 por no responder a ninguna de las preguntas que se usarían en esta investigación, siendo el participante 93 una mujer y los participantes 186 y 205 hombres. También se excluyó al participante número 227 pues no colocó su género. Luego de los criterios de exclusión, la muestra analizada en esta investigación quedó constituida por 223 participantes, de los cuales 114 fueron mujeres y 109 eran hombres.

Al finalizar con este proceso, De Souza entrenó y capacitó a dos personas para poder realizar el análisis de contenido de las preguntas. El procedimiento consistía en leer la respuesta número uno de cada uno de los participantes y analizar si la respuesta constaba de una única idea o si constaba de varias ideas distintas. Cuando había varias ideas, estas se fueron separadas por llaves o corchetes, se debió cuidar de no hacer inferencias sino únicamente remitirse a lo leído. En cada una de estas ideas hay una idea o palabra “clave”.

Después de este proceso se leyó cada una de estas ideas, que de aquí en adelante se llamaron “unidades”, y con las palabras clave que se encontraron en ellas se formaron categorías, las cuales consisten en constructos donde se expone la idea principal obtenida de las respuestas de los participantes. Con estas categorías se procedió a crear un “Manual de categorías” y se revisó que todas las unidades encajaran en alguna de las categorías existentes, cuando se comprobó que era así, se procedió a completar dicho manual colocando: nombre de la categoría, una breve descripción de lo que podía incluirse en ella y ejemplos sacados de las mismas respuestas de los participantes, lo cual ayudó a los investigadores a comprender lo que se esperaba que se incluyera en cada una de ellas. Cuando fue posible, se unieron las categorías que podían pertenecer a un constructo más

amplio. Las categorías en las que se colocan los datos deben ser mutuamente excluyentes, es decir que una frecuencia debe ser colocada únicamente en una categoría y todos los datos deben ser utilizados (Downie, 1986:229-250).

Cada investigador debió estudiar dicho manual para familiarizarse con él y verificar que había comprendido qué era cada una de las categorías y lo que podía incluirse en ella. Para cada pregunta se creó un Manual de Categorías ya que se construyó en base a las propias respuestas proporcionadas por los participantes. Al tener los manuales listos y estudiados se procedió a llevar a cabo el análisis de las respuestas de los participantes para lo cual se utilizó una metodología de codificación de “juez/inter juez” con dos codificadores independientes con el fin de obtener un factor de confiabilidad (es decir, 80% de acuerdo o mayor) para hacer el análisis de las respuestas en intervalos de 50 participantes.

Para iniciar, se generaron 10 números aleatorios, entre 1 y 50, que fueron utilizados por ambos codificadores para codificar las respuestas que corresponden al participante al cual se le asignó dicho número. Estas respuestas fueron codificadas por ambos codificadores de forma separada, utilizando el manual de categorías correspondiente. Después de esto, se verificó que los criterios de ambos codificadores fueran similares y confiables en un 80% o más, es decir, debían haber codificado en las mismas categorías el 80% de las unidades de las 10 respuestas como mínimo.

Cuando se obtuvo dicho nivel de confiabilidad, una sola persona se dedicó a codificar las respuestas del resto de los 50 participantes del grupo, la clasificación se guardó en documentos de Microsoft Excel. Este mismo proceso se llevó a cabo nuevamente con las siguientes 50 encuestas, es decir, de la 51 a la 100, de la 101 a la 150 y de la 151 a la 227. Cuando no se llegó al porcentaje de confiabilidad esperado, ambos codificadores trabajaron juntos hasta lograr establecer un criterio del 80% o más de concordancia (DeSouza, 2010).

Cuando se hubo codificado todas las respuestas se construyó una base de datos en el programa Microsoft Excel, en la cual se colocó el número del participante, los datos demográficos a los cuales se les ha asignado un código numérico y las categorías que tiene cada una de las preguntas, debidamente identificadas. Se procedió a llenar la base de datos colocando un número “1” en la categoría en la cual se encontraba la respuesta o respuestas del participante y colocando un número “0” en el resto de categorías.

Se depuró la base de datos eliminando a los participantes que no cumplían con los criterios de inclusión en el estudio y se migró al programa estadístico SPSS versión 19, luego se procedió a realizar un análisis estadístico X^2 de Pearson de 2x2, para comprobar si existe alguna diferencia significativa entre el género, y un análisis de X^2 de Pearson de 2x5 para comprobar si existe alguna diferencia significativa entre el estatus socioeconómico y la percepción que tienen los estudiantes sobre el cambio social, el momento para que se genere un cambio social y la forma en que una persona puede generar un cambio social.

F. Tipo de investigación

Es una investigación de tipo “Mixta” no experimental ya que se combina un enfoque cualitativo con uno cuantitativo. El diseño utilizado es el “Diseño exploratorio secuencial” ya que inicialmente se han recolectado y analizado los datos cualitativos y luego se ha realizado el análisis cuantitativo (Hernández, 2010:546-564).

Para el análisis cualitativo se optó por una investigación de tipo descriptivo, esta investigación no pretende hacer mediciones, ya que el objetivo final es conocer y entender la percepción de cambio social que tienen los estudiantes de la Facultad de Ciencias Sociales de la Universidad del Valle de Guatemala.

La fase de investigación cualitativa, utilizó como base la teoría fundamentada con un diseño emergente (Hernández, 2000:492-497). Utilizó la teoría fundamentada para generar categorías derivadas del texto analizado mediante un proceso de cuatro etapas. Para cada pregunta central, se obtuvieron temas agrupando ideas similares en conceptos similares a fin de que fuera posible una codificación de las respuestas de los participantes. (Insch, 1997:9-11).

G. Estrategia de análisis

En la fase de análisis cuantitativa se utilizó un estadístico de prueba no paramétrico debido a que estas pruebas emplean datos más simples de la muestra como las categorías de las frecuencias (Elorza, 2008: 498).

Para ello, se llevó a cabo un análisis de X^2 de Pearson de 2x2 y un análisis de X^2

de Pearson de 2x5 utilizando el programa SPSS versión 19. La prueba χ^2 de Pearson indica si existe una relación entre dos variables (Ritchey, 2008: 468).

Para realizar el análisis, se decidió tomar cada “eje conceptual” en lugar de categorías separadas, pues se consideró que de esta forma los resultados serían más significativos.

H. Instrumento

Se utilizó el Cuestionario sobre percepción del Cambio Social de Michael J. Stevens, Dr. DHC y Eros DeSouza, Dr., ABPP, de la Universidad Estatal de Illinois. El cuestionario consta de 6 ítems, a modo de preguntas abiertas, las cuales tienen la finalidad de evaluar la percepción del cambio social en estudiantes universitarios.

Los tópicos abordados en el cuestionario son:

1. Definición del cambio social.
2. Cuando es necesario el cambio social.
3. Como buscar un cambio social.
4. Circunstancias que pueden llevar a que un cambio social sea violento.
5. Cuando es justificable y cuando no, la violencia por parte del gobierno durante un cambio social.
6. Como se ha visto afectado por un cambio social.

Para la presente investigación se utilizaron únicamente las preguntas 1, 2 y 3.

I. Consideraciones éticas

Se tomó en cuenta las recomendaciones para realizar investigación con seres humanos y se solicitaron los permisos necesarios a la PhD. María del Pilar Grazioso y al PhD. Eros DeSouza para efectuar la investigación y análisis, pues son ellos los encargados del estudio. Las investigadoras aprobaron el curso para la Protección de los Participantes Humanos en la Investigación de la oficina NHI para investigaciones extra institucionales.

Cada cuestionario cuenta con un Consentimiento informado que los participantes debían leer antes de responderlo (ver cuestionario anexo).

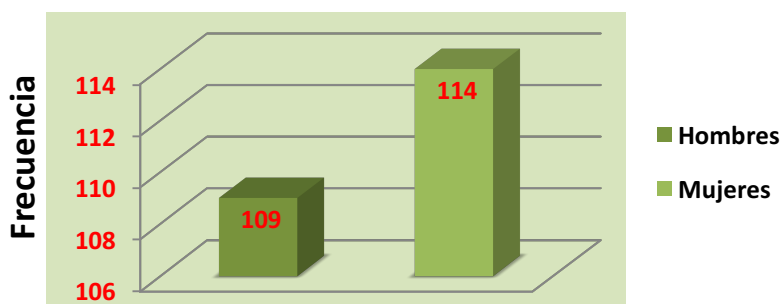
En todos los casos se leyó el consentimiento informado el cual indicaba que la participación era voluntaria y anónima, después que las personas estuvieron de acuerdo cada participante procedió a responder las preguntas de forma individual.

IV. RESULTADOS

El objetivo general de este trabajo era conocer la forma en que los adultos jóvenes de una institución universitaria privada de Guatemala, perciben el cambio social y comprobar si existe alguna diferencia significativa en función del género o el nivel socioeconómico de los y las participantes. Además, se deseaba saber si existe diferencia estadísticamente significativa en función del género y el estatus socioeconómico sobre la percepción que los jóvenes tienen acerca de lo que es un cambio social, conocer si existe diferencia estadísticamente significativa en función del género y estatus socioeconómico y la percepción que los jóvenes tienen sobre el momento en el que es necesario llevar a cabo un cambio social y, el tercer elemento era saber si existe diferencia estadísticamente significativa en función del género y el estatus socioeconómico y la percepción de la forma en que cada uno de los participantes buscaría llevar a cabo un cambio social.

El total de la muestra fue de 223 participantes, 114 mujeres que representa el 51,1% de la muestra y 109 hombres que representan el 48,9% de la misma (Gráfico 1). Con esto se logró que el análisis en función del género estuviera en igualdad de condiciones.

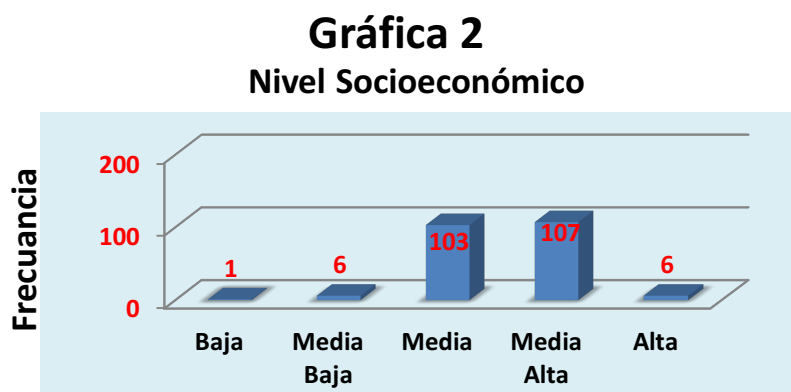
Gráfica 1
Género



Fuente: elaboración propia.

Dentro de la información demográfica que proporcionaron los participantes, se les preguntó acerca de su nivel o status socioeconómico, dando las siguientes opciones: baja, media baja, media, media alta y alta. El 48,0 %, es decir, 107 participantes, considera pertenecer al nivel socioeconómico medio alto, un 46,2% que equivale a 103 participantes

se ubica en el nivel socioeconómico medio y tan solo una pequeña parte de los participantes considera pertenecer a la clase alta, 2,7 % (6 participantes), clase media baja, 2,7 (6 participantes) y clase baja 0,4 % (1 participante). Ver Gráfica 2.



Fuente: elaboración propia.

Para responder al primer objetivo de este estudio, se procedió a realizar un análisis de contenido de las respuestas proporcionadas por los participantes. Varios ejemplos de cada una de las definiciones se encuentran en los manuales de categorías para cada pregunta (ver anexos).

Al definir el cambio social, los participantes se enfocaron en diversos temas. Algunos definieron el cambio social en base a sus características, es decir aquellas cualidades que consideran que el cambio social posee y que lo distinguen. Dentro de las cualidades mencionadas por los participantes se incluye: que el cambio social puede ser forzado o no, que el cambio social es radical, que abarca a la mayoría de la sociedad y que es algo inevitable.

También definieron el cambio social de acuerdo a sus causas entre las que se menciona que el cambio social es la búsqueda de un mayor bienestar o de una mejor relación entre personas, que hay una fuerza que estimula, favorece o acelera el cambio social y otro grupo lo define como un cambio generado por aspectos generales de la sociedad.

Otro tipo de definiciones son basadas en que el cambio social es un proceso de transformación que puede ser desde el estilo de vida, formas de pensar, estructuras de la

sociedad y cambio de un grupo a otro como cambiar de un tipo de sociedad a otra, no se refiere a un cambio en el nivel socioeconómico. También incluye que el cambio social es un proceso personal, en el cual se altera el orden o tendencias de cada uno, también se refieren al desarrollo o evolución ya sea personal o de la sociedad así como los procesos que experimenta la sociedad o grupo. En esta categoría también se menciona que el cambio está inmerso dentro de la estructura social y las relaciones interpersonales.

Otro grupo de participantes definen el cambio social en función de las consecuencias que tiene ya sea para una persona o para la sociedad tales como la modificación de status socioeconómico, las variaciones en las características de la sociedad, así como en el sistema de gobierno, política y leyes, también puede producir cambios en la dinámica o tendencias de la población, así como en la cultura que incluye las costumbres, tradiciones, normas, actitudes y valores. También se incluye aquí que el cambio social tiene un gran impacto en la sociedad o en las personas que la conforman y puede conllevar a una variación conductual de la sociedad mientras que otros consideran que una consecuencia del cambio social es alcanzar la equidad.

Debido a que se trata de preguntas de opinión personal, en ocasiones los participantes dieron respuestas que no respondían a la pregunta o las respuestas son únicas y no hay forma de codificarlas en las categorías existentes. En otros casos los participantes no respondieron. Por estas razones en cada pregunta es inevitable tener una categoría de “Misceláneos” en la cual se codifica este tipo de respuestas.

A continuación se muestran los resultados de la pregunta 1 de la investigación: ¿Cuál es su definición de cambio social? El objetivo de esta pregunta era obtener una idea general del grado de conocimiento sobre el tema investigado, pues el resto de las preguntas están directamente relacionadas con el tema. Debido a que cada participante podía responder en base a sus conocimientos o percepciones personales, la variedad de respuestas fue bastante grande.

Con base en las respuestas de los participantes se encontraron 30 diferentes categorías agrupadas en 6 ejes conceptuales: definición de acuerdo a las características del cambio social, definición en base a las causas del cambio social, definición del cambio social como procesos, definición del cambio social de acuerdo a las consecuencias del mismo, definición de cambio social como un cambio en la cultura y una categoría de

misceláneos o no codificables. Debido a que cada participante podía responder libremente, en muchos casos sus respuestas fueron separadas en unidades y codificadas en varias de las categorías establecidas.

Entre las definiciones del cambio social de acuerdo a sus características que fueron planteadas por los participantes, se incluyen cuatro categorías: que el cambio social sea forzado o no, es decir que puede darse de una forma natural o ser forzado, que es un cambio radical, el cambio social como algo que involucra a la sociedad y el cambio social como algo inevitable.

La Tabla 2 muestra un resumen de las respuestas proporcionadas por los participantes en función del género y nivel socioeconómico para la pregunta 1.

TABLA 2

Ejes conceptuales	Género		Nivel socioeconómico				
	Hombre	Mujer	Bajo	Medio bajo	Medio	Medio alto	Alto
Características	9	7	0	0	8	7	1
Causas	10	17	0	2	14	11	0
Proceso	57	70	1	3	60	60	3
Consecuencias	46	30	0	2	27	44	3
Cultura	11	12	0	2	10	10	1
Misceláneos	3	3	0	0	3	2	1

Fuente: elaboración propia

En cada “eje conceptual” se detalla la cantidad de hombres y mujeres que respondieron en esta categoría, y luego se desglosa el nivel socioeconómico al que pertenecen dichos participantes.

De acuerdo con el resultado del análisis X^2 de Pearson de 2x2, al comparar las respuestas de los participantes, al definir el cambio social en base a sus características, en función del género, se puede afirmar, con $\alpha = 0.05$ que no existe diferencia estadísticamente significativa entre la frecuencia con que hombres y mujeres definen el cambio social en base a sus características (X^2 de Pearson = 0.565). En la Gráfica 3, se puede observar la comparación entre las personas de cada género cuya respuesta fue codificada en esta categoría y quienes no definieron el cambio social en función de sus características.

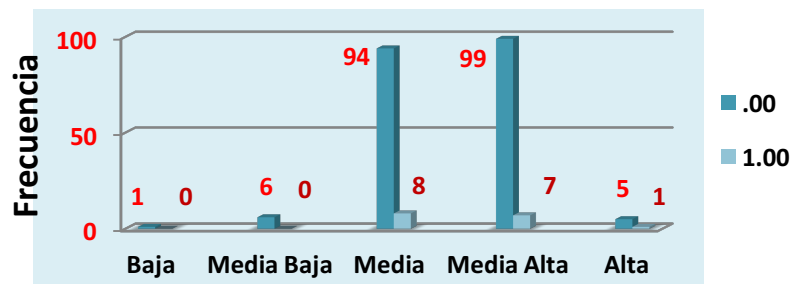
Gráfica 3
Definición de cambio social de acuerdo a sus características



Fuente: elaboración propia.

Según las opiniones proporcionadas por los y las participantes, se puede afirmar con un $\alpha = 0.05$ que no existe diferencia estadísticamente significativa entre la frecuencia con que personas de diferente nivel socioeconómico definen el cambio social de acuerdo a sus características (X^2 de Pearson = 0,834). En la Gráfica 4, se puede observar la distribución de las respuestas que se dieron en esta categoría, en los distintos niveles socioeconómicos y su comparación contra quienes no definieron el cambio social de acuerdo a sus características.

Gráfica 4
Definición de cambio social de acuerdo a sus características



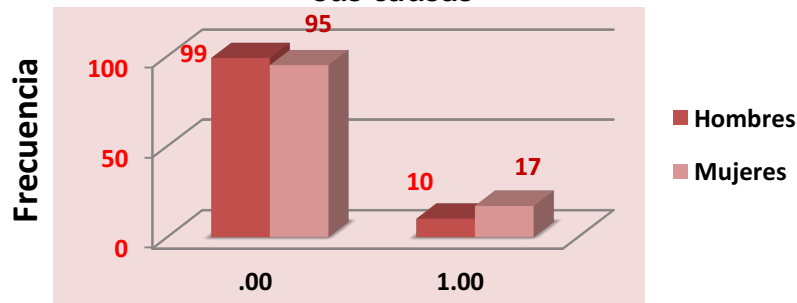
Fuente: elaboración propia.

El total de participantes que respondieron en esta categoría fue 16, 9 hombres y 7 mujeres, lo que equivale a un 7,17% de los participantes.

En el eje conceptual “causas” se incluyen las siguientes categorías: la búsqueda de una mejor sociedad y relación entre personas, un líder que promueva el cambio y que el cambio social puede deberse a factores internos o externos.

De acuerdo con las opiniones proporcionadas por las y los participantes, se puede afirmar con un $\alpha = 0.05$ que no existe diferencia estadísticamente significativa entre la frecuencia de dichas respuestas en función del género (X^2 de Pearson = 0,173). La gráfica 5 muestra una comparación, por género, de las personas cuyas respuestas fueron codificadas en esta categoría y quienes no lo hicieron en ella. Del total de participantes, 10 hombres y 17 mujeres dieron una definición en base a las causas, sumando 27 participantes, lo que es mayor a lo reportado en la categoría de características (9 hombres y 7 mujeres), aunque la mayor diferencia, en este caso, la hacen las mujeres.

Gráfica 5
Definición de cambio social de acuerdo a sus causas

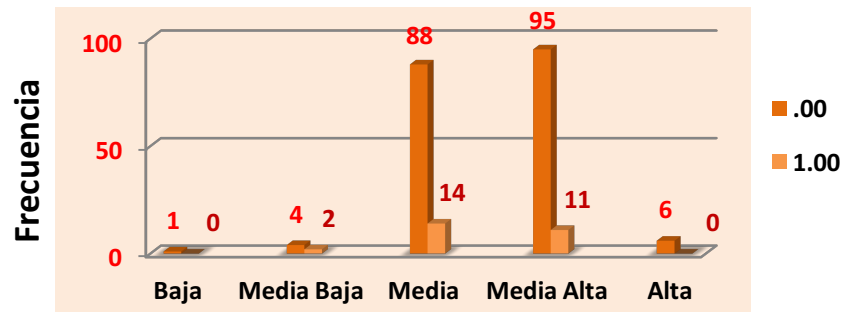


Fuente: elaboración propia.

De acuerdo a las opiniones proporcionadas por los y las participantes, se puede afirmar con $\alpha = 0.05$ que no existe diferencia estadísticamente significativa entre la frecuencia de las respuestas de los participantes en cuanto a su definición de cambio social de acuerdo a sus causas, en función del nivel socioeconómico (X^2 de Pearson = 0,403). En la Gráfica 6, se puede observar la comparación de las respuestas brindadas de acuerdo al género.

El total de personas que definieron el cambio social de acuerdo a sus causas es de 27, lo cual equivale a un 12% de los participantes, que es mayor al reportado en las características.

Gráfica 6
Definición de cambio social de acuerdo a sus causas

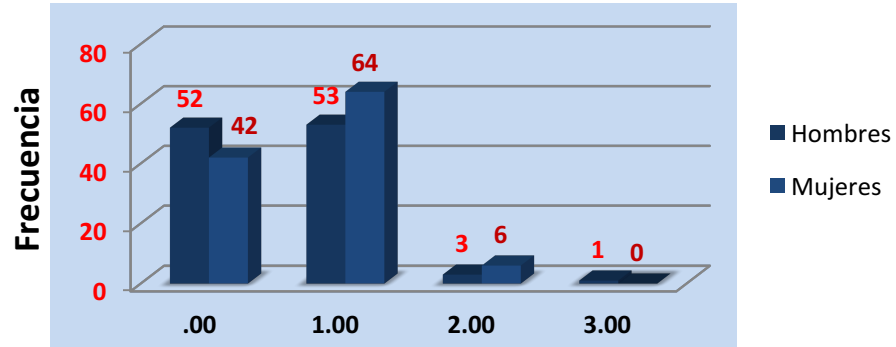


Fuente: elaboración propia.

Dentro de las definiciones del cambio social como un proceso se incluye nueve categorías distintas: la transformación de una sociedad, de un estilo de vida, de pensamiento o ideología, de estructuras sociales o cuando un grupo o persona cambia de grupo, un cambio a través del tiempo, cambio en el desarrollo o evolución, procesos que cambian a la sociedad, el contexto social y las relaciones humanas.

De acuerdo a las opiniones de los y las participantes se puede afirmar con un $\alpha = 0.05$ que no existe diferencia estadísticamente significativa entre la frecuencia de las respuestas proporcionadas sobre el cambio social como un proceso, en función del género (X^2 de Pearson = 0,255). Se ha realizado una comparación entre hombres y mujeres y las respuestas brindadas por ellos. Han contestado en esta categoría 57 hombres y 60 mujeres, para un total de 117 participantes, lo que equivale a un 52,46 % de los participantes (ver Gráfica 7).

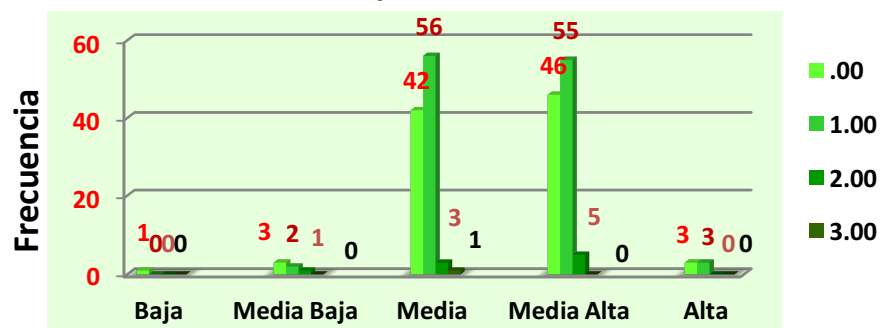
Gráfica 7
Definición de cambio social visto como un proceso



Fuente: elaboración propia.

Con base en las respuestas de los y las participantes, se puede afirmar con un $\alpha = 0.05$ que no existe diferencia estadísticamente significativa entre las respuestas proporcionadas en cuanto al cambio social como un proceso en función del nivel socioeconómico (X^2 de Pearson = 0,925). Es posible visualizar en la Gráfica 8 la comparación de las respuestas proporcionadas de acuerdo al nivel socioeconómico de los participantes.

Gráfica 8
Definición de cambio social visto como un proceso



Fuente: elaboración propia.

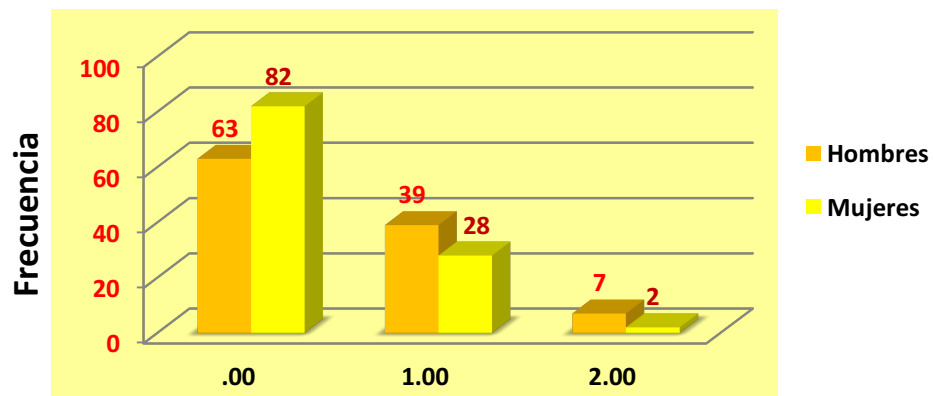
Un total de 117 participantes definió el cambio social como un proceso, esto

equivale a un 52,46% de los participantes, lo que evidencia una fuerte preferencia a definir el cambio social de esta forma, ya que la diferencia con las categorías anteriores es bastante grande, pues en la categoría de características hay un 7,17 % de participantes y en la categoría de causas un 12 % de participantes.

Dentro de las definiciones del cambio social de acuerdo a sus consecuencias se mencionan: cambio de estatus socioeconómico, cambios en las características de la sociedad, consecuencias en las personas, consecuencias en las acciones de la población, cambio en el gobierno, políticas o leyes, se busca la equidad, cambio en la dinámica de la población y cambio en la cultura, tradiciones, costumbres, normas o reglas, actitudes y valores, por ser esta última bastante extensa, se decidió hacer un análisis individual para dicha categoría.

De acuerdo a los datos obtenidos de los participantes, se puede afirmar con un $\alpha = 0.05$ que si existe diferencia estadísticamente significativa entre la frecuencia de las definiciones del cambio social con base en sus consecuencias en función del género (X^2 de Pearson = 0,030). Para visualizarlo, se puede observar la Gráfica 9 en la cual se muestra la diferencia que hay entre las respuestas de hombres y mujeres. 46 participantes hombres y 30 participantes mujeres definieron el cambio social desde esta perspectiva.

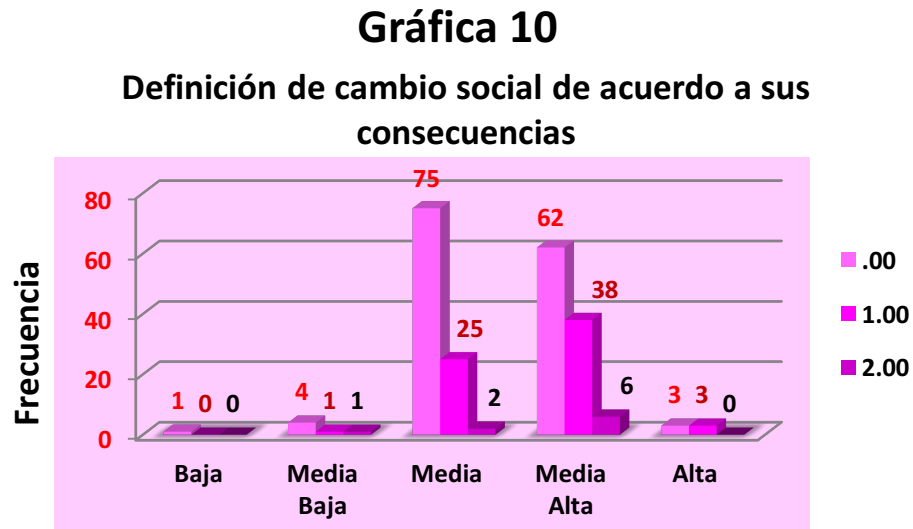
Gráfica 9
Definición de cambio social de acuerdo a sus consecuencias



Fuente: elaboración propia.

Con base en las respuestas proporcionadas por los y las participantes, se puede

afirmar con un $\alpha = 0.05$ que no existe diferencia estadísticamente significativa entre las definiciones de cambio social de acuerdo a sus consecuencias en función del nivel socioeconómico (X^2 de Pearson = 0,249). En la Gráfica 10 se puede ver la diferencia de lo expresado de acuerdo al nivel socioeconómico.

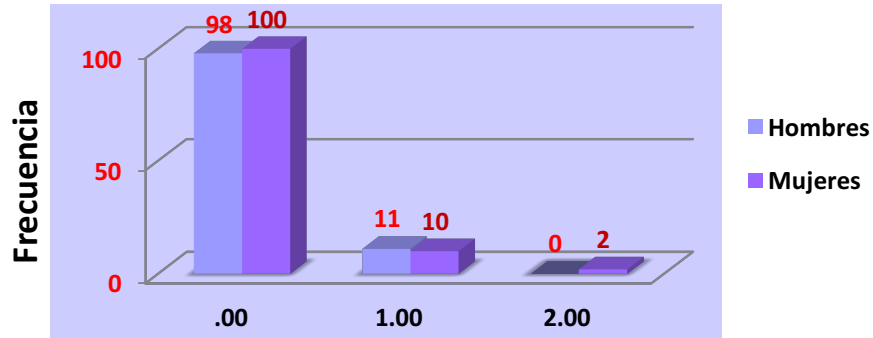


Fuente: elaboración propia.

Un total de 76 participantes definieron el cambio social en base a sus consecuencias lo que equivale a un 34% de los participantes. Esto sitúa a esta categoría dentro de las preferidas al momento de definir el cambio social.

Otra forma de definir el cambio social es como un cambio en la cultura. De acuerdo a los datos proporcionados por los y las participantes, se puede afirmar con un $\alpha = 0.05$ que no existe diferencia significativa entre las definiciones de cambio social visto como un “cambio en la cultura” en función del género (X^2 de Pearson = 0,363). Puede observarse en la Gráfica 11 la comparación de respuestas codificadas en este grupo de categorías, hubo 11 hombres y 12 mujeres que brindaron una definición de cambio social en torno a cambios en la cultura.

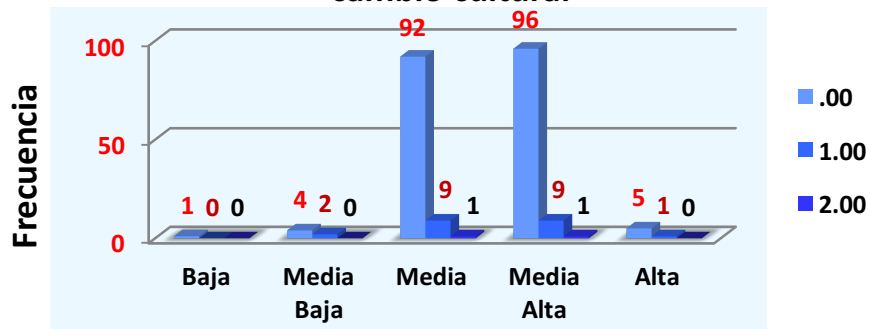
Gráfica 11
Definición de cambio social visto como un cambio cultural



Fuente: elaboración propia en base a análisis estadístico con SPSS con datos recogidos en el cuestionario.

Con base en las respuestas proporcionadas por los y las participantes, se puede asegurar con un $\alpha = 0.05$ que no existe diferencia estadísticamente significativa entre las definiciones de cambio social como un “cambio en la cultura” en función del nivel socioeconómico (X^2 de Pearson = 0,789). Como puede verse en la Gráfica 14, los valores en clase media y clase media alta son los mismos.

Gráfica 12
Definición de cambio social visto como un cambio cultural



Fuente: elaboración propia.

Los participantes que definieron el cambio social como cambios en la cultura son

23, lo que equivale a un 10,31% de la muestra.

Y finalmente, en la categoría de “misceláneos o no codificables” se colocaron todas aquellas respuestas que no pudieron ser codificadas en las categorías anteriores o que no responden a la pregunta de investigación.

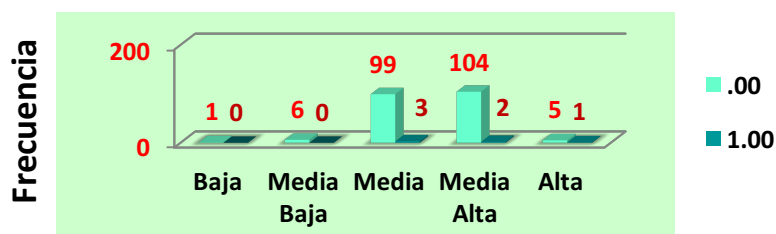
Con base en las respuestas proporcionadas por los participantes, se puede asegurar con un $\alpha = 0.05$ que no existe diferencia significativa entre las respuestas que no son codificables en función del género (X^2 de Pearson = 0,565). La Gráfica 13 permite observar que la cantidad de hombres y mujeres cuyas respuestas están dentro de esta categorías la misma.



Fuente: elaboración propia.

La Gráfica 14 permite observar la distribución de los participantes que respondieron en esta categoría en función del nivel socioeconómico. Con base en las respuestas proporcionadas por los participantes, se puede asegurar con un $\alpha = 0.05$ que no existe diferencia estadísticamente significativa entre las respuestas “no codificables” y el nivel socioeconómico de los participantes (X^2 de Pearson = 0,296).

Gráfica 14
Misceláneos



Fuente: elaboración propia.

El total de personas cuyas respuestas no pudieron ser codificadas en otras categorías, no respondieron o sus definiciones no respondían a la pregunta de investigación fueron 6, lo que equivale a un 2,69% de los participantes.

En resumen, al observar las 6 pruebas X^2 de Pearson de 2x2 en las que se compararon las respuestas en función del género, se pudo comprobar que solamente en una de las categorías analizadas existe una diferencia estadísticamente significativa, esto es en las respuestas que definen el cambio social en base a sus características, lo cual indica que en general, al definir el cambio social no hay diferencias en función del género. Mientras que en las pruebas de X^2 de Pearson de 2x5 en las que se compararon las respuestas en función del nivel socioeconómico, no hubo diferencia significativa para ninguna de las categorías, lo cual indica que en general, al definir el cambio social, no hubo diferencias en función del nivel socioeconómico. Por lo tanto, en ambos casos se acepta la hipótesis nula (H_0) y se rechaza la hipótesis de investigación (H_1).

A continuación se presentan los resultados de los análisis de la pregunta número 2, ¿Cuándo es el cambio social necesario? A esta pregunta los participantes debían responder sobre el momento oportuno o necesario para llevar a cabo un cambio social. Las respuestas se agruparon en 6 categorías diferentes de acuerdo a las “condiciones determinantes” que manifiestan. Estas categorías son: innecesario, de acuerdo a factores personales, cuando se está inconforme con la calidad de vida o cuando es necesario, es visto como un proceso natural, cuando se modifica el contexto y misceláneos. Se presenta una tabla (Tabla 3) para visualizar un resumen de las respuestas proporcionadas en función del género y nivel socioeconómico.

TABLA 3

Condiciones determinantes	Género		Nivel socioeconómico				
	Hombre	Mujer	Bajo	Medio bajo	Medio	Medio alto	Alto
Innecesario	3	1	0	1	0	2	1
Factores personales	11	27	1	2	14	21	0
Por necesidad	38	40	0	1	38	36	3
Proceso natural	25	27	1	0	24	23	4
Modificación del contexto	27	29	0	1	25	30	0
Misceláneos	18	5	0	2	13	8	0

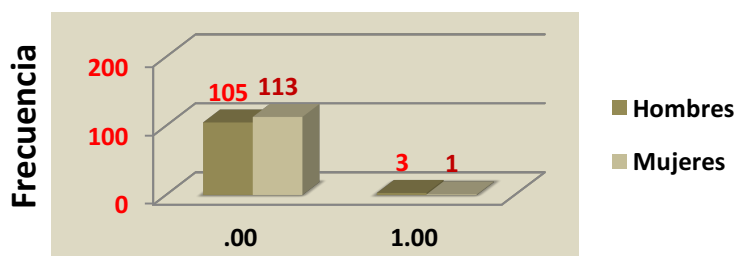
Fuente: elaboración propia.

Puede observarse que al lado de cada aspecto se detalla la cantidad de hombres y mujeres cuyas respuestas se codificaron en esa categoría y al lado se desglosó el nivel socioeconómico al cual pertenecen los participantes.

Algunas de las personas consideran que el cambio social es innecesario es decir, no creen que deba realizarse en ningún momento. Con base en las respuestas proporcionadas por los y las participantes, se puede asegurar con un $\alpha = 0.05$ que no existe diferencia estadísticamente significativa entre las personas que consideran que el cambio social es innecesario en función del género (X^2 de Pearson = 0,289). El total de participantes que respondieron de esta forma son 4, 3 hombres y 1 mujer, esta comparación se puede apreciar en la Gráfica 15.

Gráfica 15

Cambio social innecesario



Fuente: elaboración propia.

De acuerdo con las respuestas de las y los participantes, se puede asegurar con un $\alpha = 0.05$ que si existe diferencia estadísticamente significativa entre los participantes que

consideran que el cambio social es innecesario en función del nivel socioeconómico (X^2 de Pearson = 0,002). La Gráfica 16, muestra que dos de los cuatro participantes que respondieron de esta forma, pertenecen al nivel socioeconómico medio alto.



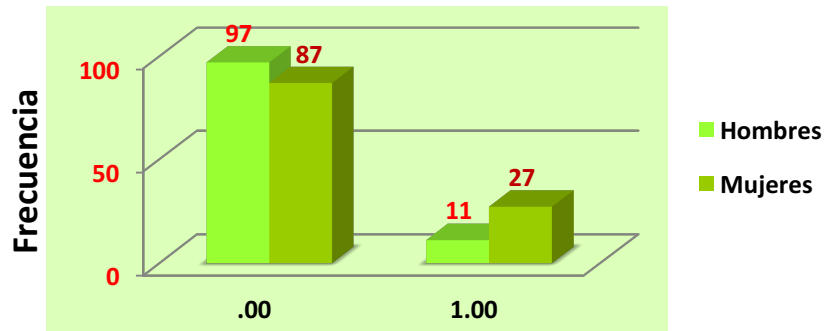
Fuente: elaboración propia en base a análisis estadístico con SPSS con datos recogidos en el cuestionario.

El total de los participantes que respondieron en esta categoría es de 4, lo que equivale a un 1,79% de la muestra.

De acuerdo a algunos de los participantes, el momento para realizar un cambio social obedece a factores personales lo cuales incluyen situaciones en las que las personas no están conformes con la calidad de vida que tienen. Con base en las respuestas proporcionadas por los y las participantes, se puede asegurar con un $\alpha = 0.05$ que si existe diferencia estadísticamente significativa entre lo mencionado como factores personales en función del género (X^2 de Pearson = 0.008). En la Gráfica 17 se muestra la diferencia entre los dos grupos (hombres-mujeres) al responder a esta interrogante en función a que el momento para llevar a cabo un cambio social, obedece a factores personales. La cantidad total de participantes cuyas respuestas se codificaron en esta categoría es de 38, siendo 11 hombres y 27 mujeres, lo cual muestra que son más las mujeres que consideran que la calidad de vida que una persona experimenta, es un factor importante al momento de decidir realizar un cambio social.

Gráfica 17

Cambio social según factores personales

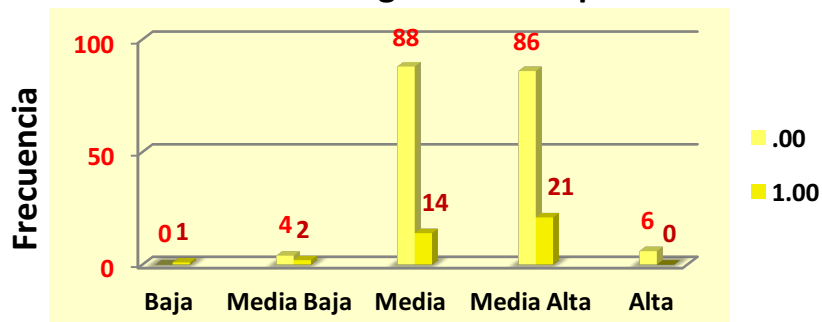


Fuente: elaboración propia.

Con base en las respuestas proporcionadas por las y los participantes, se puede asegurar con un $\alpha = 0.05$ que no existe diferencia estadísticamente significativa entre lo mencionado por los y las participantes como factores personales en función del nivel socioeconómico. Cabe resaltar que la diferencia está muy cerca de ser significativa pues el X^2 de Pearson es 0,075. En la Gráfica 18 se muestra que la mayor concentración de participantes que respondieron de esta forma, pertenecen al nivel socioeconómico medio alto.

Gráfica 18

Cambio social según factores personales



Fuente: elaboración propia.

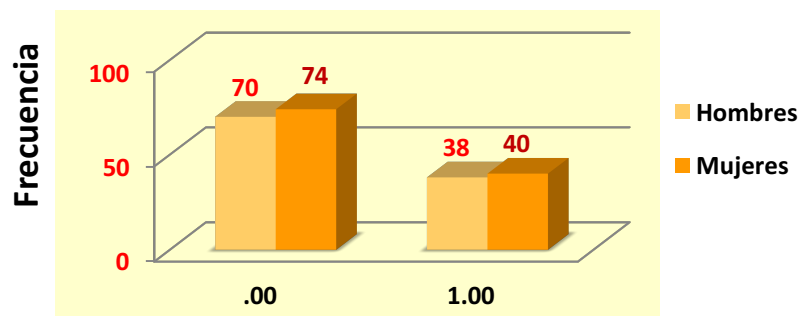
El total de participantes que respondieron en esta categoría es de 38, lo que corresponde a un 17,04% que es mucho más significativo que la categoría anterior en la

que solamente se encuentra el 1,79% de los participantes.

Algunas de las respuestas proporcionadas por los participantes, se enfocaron en que el momento para llevar a cabo un cambio social es “cuando éste sea necesario”, es decir, las personas buscan el cambio, desarrollo y progreso de la sociedad ya sea porque la sociedad se ha quedado estancada o porque las condiciones de la misma no se acoplan a las necesidades de la población.

En la Gráfica 19 se muestra la comparación de las respuestas proporcionadas en función del género y puede observarse que la diferencia es de 2 más por parte de las mujeres. De acuerdo a las respuestas proporcionadas por las y los participantes, se puede asegurar con un $\alpha = 0.05$ que no hay diferencia estadísticamente significativa entre la frecuencia de lo mencionado por los y las participantes como respuesta a la pregunta, en función del género (X^2 de Pearson = 0, 988). De los 223 participantes del estudio, 78 personas, 38 hombres y 40 mujeres, consideran que se debe tomar en cuenta las necesidades de las personas para saber cuál es el momento de hacer un cambio social.

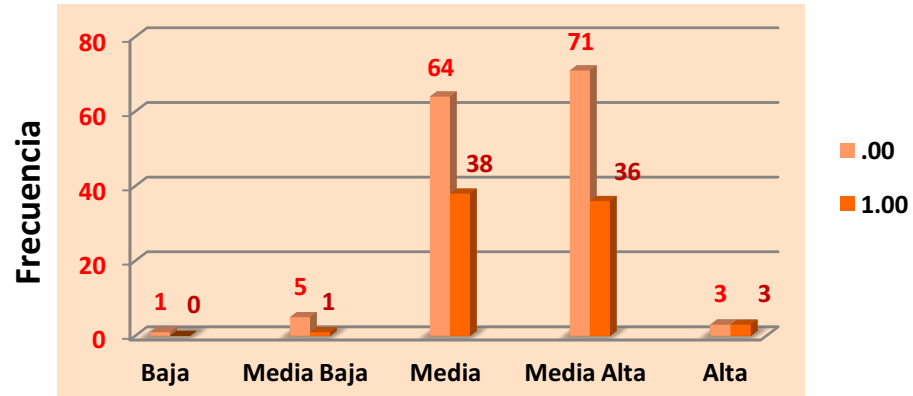
Gráfica 19
Cambio social de acuerdo a las necesidades



Fuente: elaboración propia.

La Gráfica 20 muestra la comparación de los participantes cuyas respuestas fueron codificadas en esta categoría en función del nivel socioeconómico, y puede afirmarse con un $\alpha = 0.05$ que no hay diferencia estadísticamente significativa entre la frecuencia de las respuestas proporcionadas por los participantes y el nivel socioeconómico (X^2 de Pearson = 0,676). Cabe resaltar que la mayor parte de los participantes que respondieron en esta categoría, pertenecen al nivel socioeconómico medio y medio alto.

Gráfica 20
Cambio social de acuerdo a las necesidades



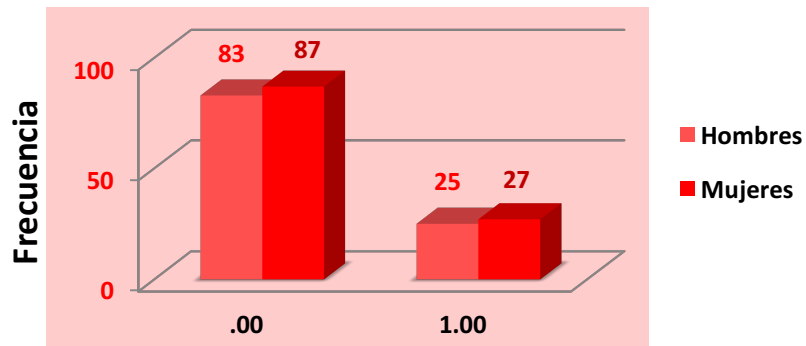
Fuente: elaboración propia.

En esta categoría se encuentra la respuesta de 78 participantes, lo que equivale a un 34,97% del total de participantes, lo cual es superior a lo codificado en las categorías de “innecesario” y “Factores personales”

Para algunos de los participantes son las mismas condiciones las que promueven y generan el cambio social, por lo tanto, es visto como un proceso natural e ineludible. De acuerdo a las respuestas proporcionadas por los y las participantes, se puede afirmar con un $\alpha = 0.05$ que no existe diferencia estadísticamente significativa entre las respuestas proporcionadas en función del género (X^2 de Pearson = 0,925). Esto puede visualizarse en la Gráfica 21 donde se muestra la comparación, en función del género, de los participantes que respondieron en dicha categoría y quienes no lo hicieron.

Gráfica 21

El cambio social es un proceso natural

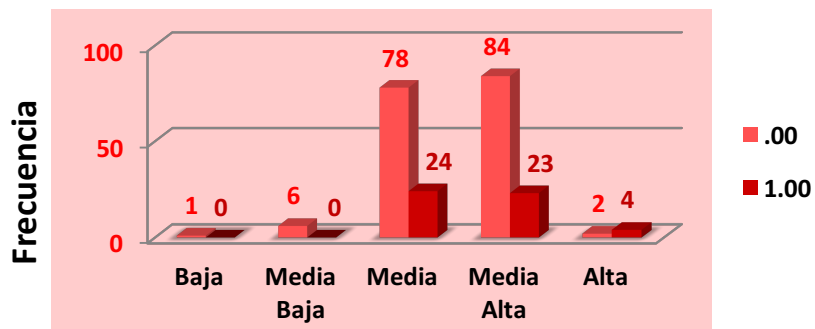


Fuente: elaboración propia.

La Gráfica 22 permite observar la diferencia entre la cantidad de personas que se esperaba respondieran de esta forma y las personas que lo hicieron. La mayoría de participantes se ubica en el nivel socioeconómico medio y medio alto, pero en la clase alta se superó la frecuencia de lo esperado. De acuerdo con las respuestas proporcionadas por los y las participantes del estudio, se puede afirmar con un $\alpha = 0.05$ que si existe diferencia estadísticamente significativa entre las respuestas proporcionadas en función del nivel socioeconómico (X^2 de Pearson = 0,021).

Gráfica 22

El cambio social es un proceso natural



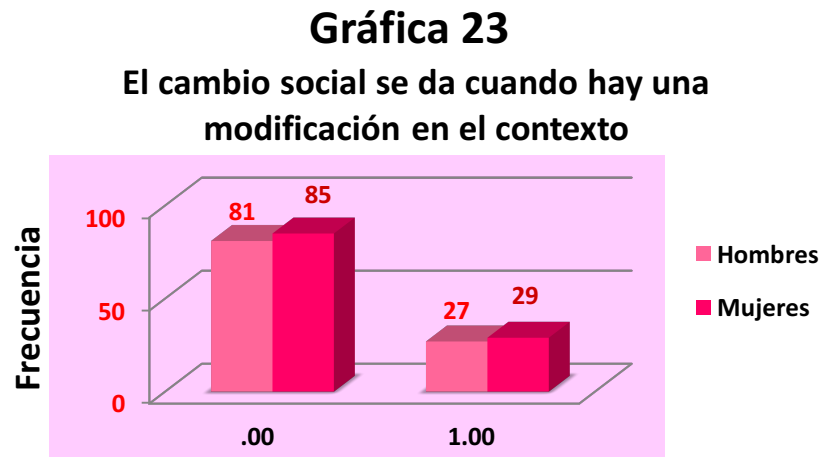
Fuente: elaboración propia.

Un total de 52 personas respondieron que el cambio social se debe llevar a cabo cuando las condiciones mismas lo favorezcan, esto equivale a un 23,31% de la muestra,

que es bastante alta en comparación con las dos primeras categorías (Innecesario 1,79% y por factores personales= 17,4%)

Algunos participantes consideran que el momento para llevar a cabo un cambio social es cuando hay ciertas modificaciones del contexto, las cuales pueden ser influencias externas o inconformidad interna y no se responde bien a ellas.

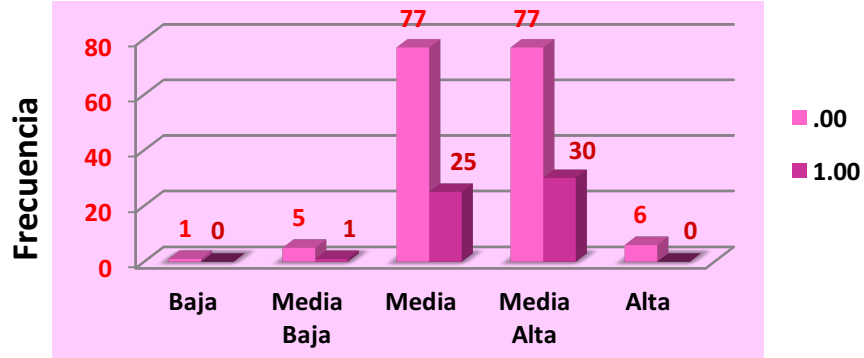
Según las respuestas brindadas por los y las participantes, se puede afirmar con un $\alpha = 0.05$ que no existe diferencia estadísticamente significativa entre las respuestas proporcionadas en función del género (X^2 de Pearson = 0,94). La Gráfica 23 muestra que la diferencia entre la cantidad de respuestas entre hombres y mujeres es mínima. Dentro de esta categoría se codificaron 56 respuestas de los participantes, 27 de hombres y 29 de mujeres.



Fuente: elaboración propia.

En la Gráfica 24, se puede observar como la mayor parte de las respuestas se concentran en la clase media alta. Con base en dichas respuestas, se puede afirmar con un $\alpha = 0.05$ que no existe diferencia significativa entre las respuestas de los participantes en función del nivel socioeconómico (X^2 de Pearson = 0,546).

Gráfica 24
El cambio social se da cuando hay una
modificación en el contexto

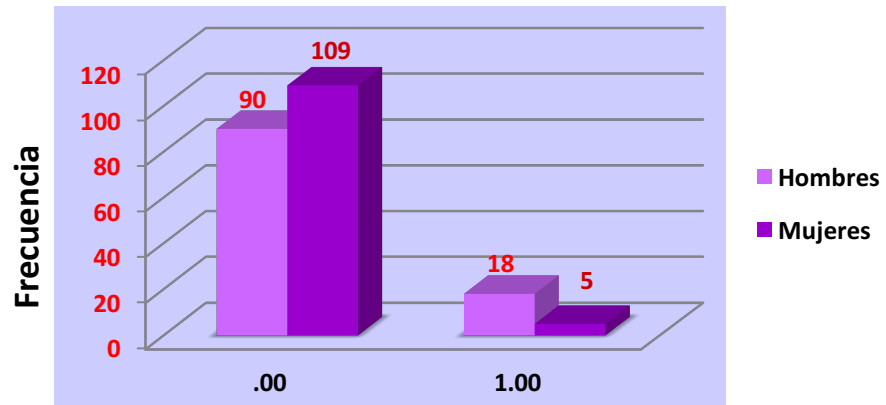


Fuente: elaboración propia.

El total de participantes que respondieron en esta categoría es de 56, lo que equivale a un 25,11% de la muestra.

Finalmente en la categoría “misceláneos” se codifica todo aquello que no forma parte de otras categorías, que no respondieron o que no responden a la pregunta formulada. De acuerdo a los resultados obtenidos al realizar un análisis de X^2 de Pearson de 2x2, al comparar las respuestas de los y las participantes en la categoría de misceláneos en función del género, se puede afirmar con un $\alpha = 0.05$ que si existe diferencia estadísticamente significativa entre las respuestas de los y las participantes en función del género (X^2 de Pearson = 0,003). Esto es evidente al observar la Gráfica 25 pues en ella se muestra la diferencia en función del género. Y como puede observarse, un total de 23 respuestas están dentro de esta categoría, 18 participantes hombres y 5 mujeres.

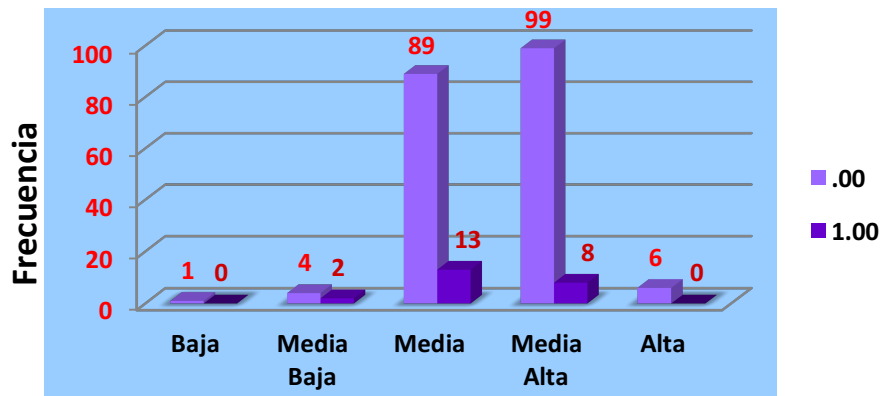
Gráfica 25
Misceláneos



Fuente: elaboración propia.

Con base en los resultados, se puede afirmar con un $\alpha = 0.05$ que no existe diferencia estadísticamente significativa entre las respuestas vertidas por los y las participantes en función del nivel socioeconómico (X^2 de Pearson = 0,214). En la Gráfica 26 se puede observar que la mayor parte de participantes se encuentran en el nivel socioeconómico medio, sin embargo la diferencia no es suficiente para ser significativo. Del total de la muestra 23 respuestas de participantes quedan codificadas en esta categoría, siendo el 10,31% del total de la muestra.

Gráfica 26
Misceláneos



Fuente: elaboración propia.

De las 6 pruebas de X^2 de Pearson de 2x2 en las que se compararon las respuestas en función del género, se puede comprobar que en dos de ellas sí existe una diferencia estadísticamente significativa, esto fue en las respuestas que indican que el momento para llevar a cabo un cambio social depende de factores personales y en el rubro de misceláneos. Por otro lado, en las pruebas de X^2 de Pearson de 2x5 en las que se compararon las respuestas en función del nivel socioeconómico, sí hubo diferencias significativas en dos categorías, la que se refiere a que el cambio social es innecesario, la que indica que el cambio social es un proceso natural. Esto indica que puede haber diferencias significativas en función del nivel socioeconómico cuando se pregunta sobre el momento en el que debe llevarse a cabo un cambio social. Aun así, en ambos casos, se debe aceptar la hipótesis nula y rechazar la hipótesis de investigación, pues de seis categorías revisadas, solamente en dos de ellas existe una diferencia significativa.

Los resultados de la tercera pregunta, ¿Cómo buscaría un ciudadano ordinario, como usted, el cambio social?, son presentados a continuación.

A esta pregunta los participantes debían responder sobre las cosas que puede hacer una persona para generar un cambio social. Las respuestas se agruparon en cinco categorías diferentes de acuerdo a las condiciones determinantes que manifiestan. Estas categorías son: de lo intrapersonal a lo interpersonal, participación ciudadana, superación personal, desinterés en buscar el cambio social y misceláneos.

La Tabla 4 muestra un resumen de las respuestas proporcionadas por los participantes en función del género y nivel socioeconómico. En ella se puede observar la cantidad de hombres y mujeres cuyas respuestas fueron codificadas en cada categoría y al lado la distribución de acuerdo al nivel socioeconómico.

Tabla 4

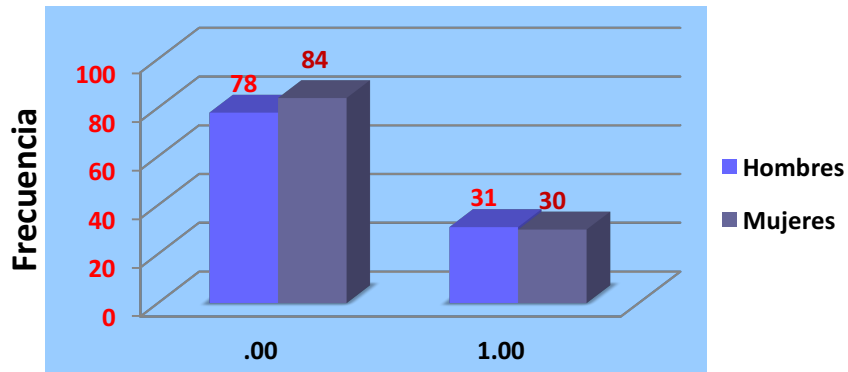
Condiciones determinantes	Género		Nivel socioeconómico				
	Hombre	Mujer	Bajo	Medio bajo	Medio	Medio alto	Alto
De lo intrapersonal a lo interpersonal	31	30	0	3	30	27	1
Participación ciudadana	24	28	0	1	28	22	1
Superación personal	56	60	1	2	52	58	3
Desinterés	2	1	0	0	0	2	1
Misceláneos	12	10	0	1	9	11	1

Fuente: elaboración propia.

En la primer categoría, de lo intrapersonal hacia lo interpersonal, los participantes consideraban que el cambio se debía realizar iniciando con ellas mismas y luego motivar a otros a llevar a cabo el cambio social.

En base al análisis, se puede afirmar con un $\alpha = 0.05$ que no existe diferencia estadísticamente significativa entre la frecuencia de las respuestas proporcionadas por los y las participantes en función del género (X^2 de Pearson = 0,722). En la Gráfica 27 se observa que la diferencia entre géneros es mínima, pues de esta forma respondieron 31 hombres y 30 mujeres.

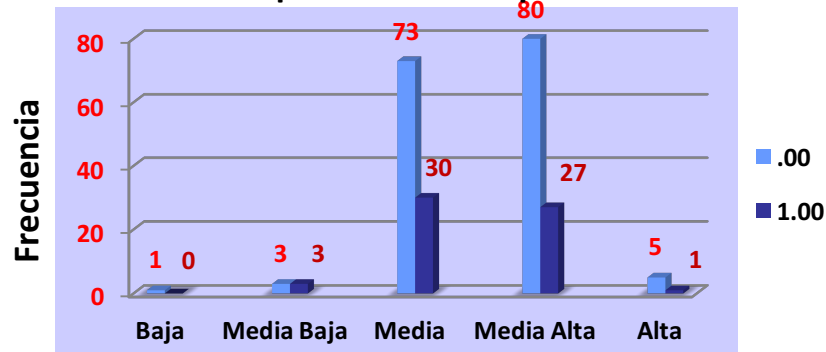
Gráfica 27
De intrapersonal a interpersonal



Fuente: elaboración propia.

Al comparar las respuestas en función del nivel socioeconómico se puede afirmar con un $\alpha = 0.05$ que no existe diferencia estadísticamente significativa entre la frecuencia de las respuestas proporcionadas por los y las participantes (X^2 de Pearson = 0,614). La Gráfica 28 permite ver que la mayor concentración de participantes se encuentra en la clase socioeconómica media y media alta, como era de esperarse, pues es donde mayor cantidad de participantes hay. El total de participantes cuyas respuestas fueron codificadas en esta categoría es de 61, lo cual equivale a un 27,35% de los participantes.

Gráfica 28
De intrapersonal a interpersonal

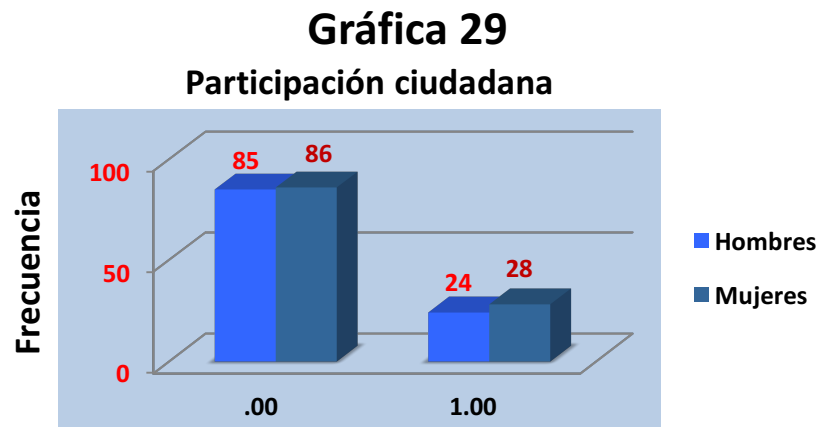


Fuente: elaboración propia.

En la categoría de participación ciudadana los participantes consideraban que para

generar un cambio social era necesario afiliarse a grupos que llevan a cabo manifestaciones masivas o a gran escala y que en ellas se dialogue sobre las ventajas y desventajas, aciertos y errores del cambio social.

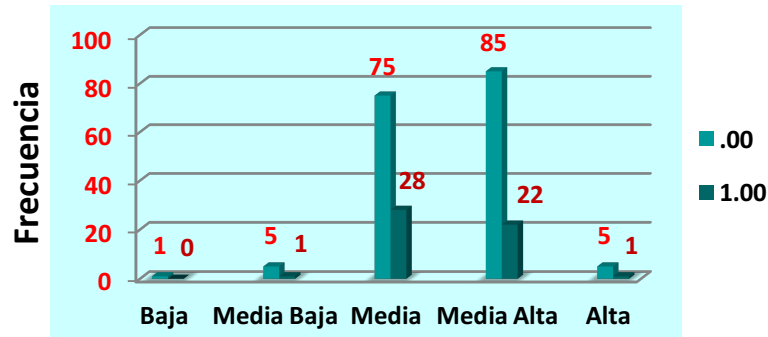
El resultado del análisis permite afirmar con un $\alpha = 0.05$ que no existe diferencia estadísticamente significativa entre la frecuencia de las respuestas proporcionadas por los y las participantes en función del género (X^2 de Pearson = 0,653). La Gráfica 29 muestra una ligera diferencia entre la frecuencia con la que las respuestas de los hombres y las mujeres fueron codificadas en esta categoría. De un total de 52 participantes, 24 eran hombres y 28 mujeres.



Fuente: elaboración propia.

Los resultados también permiten afirmar con un $\alpha = 0.05$ que no existe diferencia estadísticamente significativa entre la frecuencia de las respuestas proporcionadas por los y las participantes en función del nivel socioeconómico (X^2 de Pearson = 0,751). La Gráfica 30 permite observar que la mayor parte de participantes cuyas opiniones se codificaron en esta categoría, se encuentran en el nivel socioeconómico medio. Del total de participantes, 52 participantes brindaron respuestas que los ubican en esta categoría, siendo el equivalente a un 23,31%, lo cual es bastante cercano a la categoría anterior.

Gráfica 30
Participación ciudadana

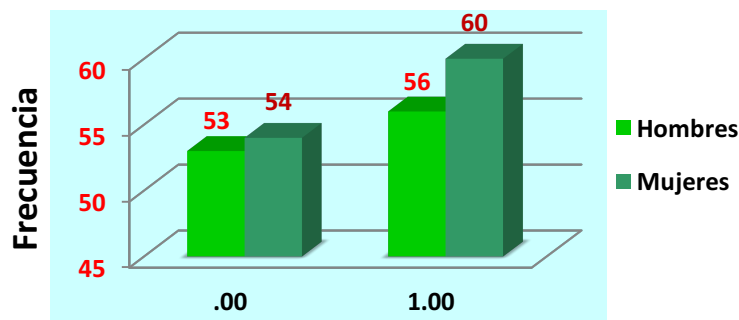


Fuente: elaboración propia.

Otras de las respuestas proporcionadas por los participantes, se enfocaron en que para poder llevar a cabo un cambio social es necesario hacerlo a través de “superación personal”, los participantes consideraban importante realizar cambios en ellos mismos para alcanzar sus propias metas y por ende ayudar a la superación del país.

El análisis muestra que es posible afirmar con un $\alpha = 0.05$ que no existe diferencia estadísticamente significativa entre la frecuencia de las respuestas proporcionadas por los y las participantes en función del género (X^2 de Pearson = 0,851). En la Gráfica 31 se muestra que la cantidad de participantes que respondieron a la pregunta de esta forma, es bastante alta pues se trata de 56 hombres y 60 mujeres, para formar un total de 116 participantes.

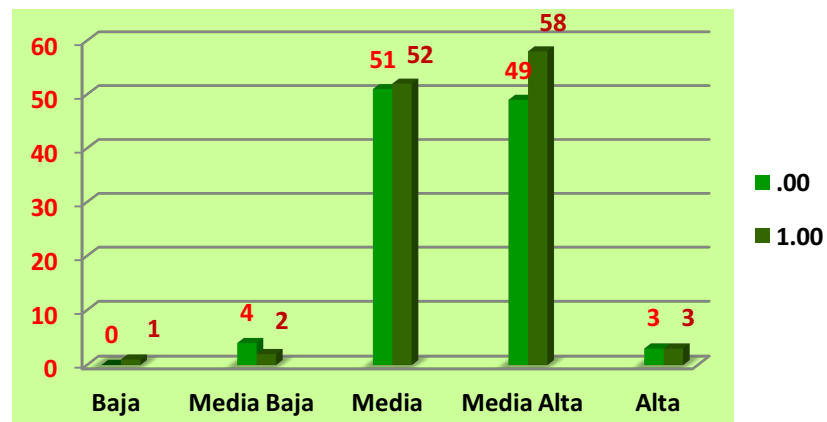
Gráfica 31
Superación personal



Fuente: elaboración propia.

De acuerdo a los resultados del análisis, se puede afirmar con un $\alpha = 0.05$ que no existe diferencia estadísticamente significativa entre la frecuencia de las respuestas proporcionadas por los y las participantes en función del nivel socioeconómico (X^2 de Pearson = 0,722). En la Gráfica 32 se muestra que la mayor parte de los participantes cuyas respuestas se codificaron en esta categoría pertenecen al nivel socioeconómico medio alto y en una cantidad ligeramente menor se encuentra en el nivel socioeconómico medio. Los 116 participantes cuyas respuestas fueron codificadas en esta categoría, equivalen a un 52,01%, es decir, que más de la mitad de los participantes consideran que la superación personal es la mejor forma de ayudar a llevar a cabo un cambio social.

Gráfica 32
Superación personal



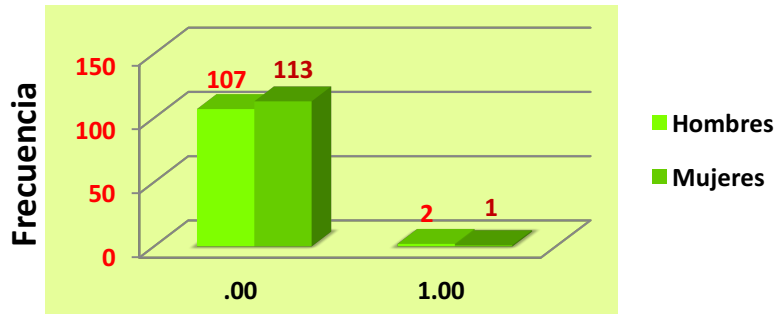
Fuente: elaboración propia.

Hubo respuestas en las cuales se manifestaba un desinterés total en buscar un cambio social, es decir, las personas indicaban abiertamente que no buscan el cambio social.

Con base en el análisis realizado, se puede afirmar con un $\alpha = 0.05$ que no existe diferencia estadísticamente significativa entre la frecuencia de las respuestas proporcionadas por los y las participantes en función del género (X^2 de Pearson = 0,535). La Gráfica 33 muestra que tan sólo dos hombres y una mujer reportaron no tener interés en promover un cambio social.

Gráfica 33

Desinterés

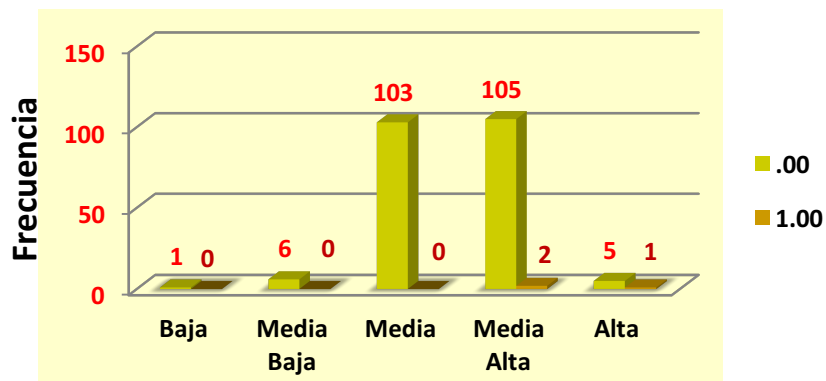


Fuente: elaboración propia.

Por otro lado, el análisis también permite afirmar con un $\alpha = 0.05$ que si existe diferencia estadísticamente significativa entre la frecuencia de las respuestas proporcionadas por los y las participantes en función del nivel socioeconómico (X^2 de Pearson = 0,015), ya que como puede observarse, la mayor parte de los participantes que respondieron de esta forma pertenecen a la clase media alta (Gráfica 34). De los 223 participantes del estudio, solamente 3 participantes mostraron desinterés en llevar a cabo un cambio social, esto equivale a un 1,34% de la población.

Gráfica 34

Desinterés



Fuente: elaboración propia.

Las respuestas de algunos de los participantes no era posible codificarlas en ninguna de las categorías anteriormente mencionadas o no respondían a la pregunta de

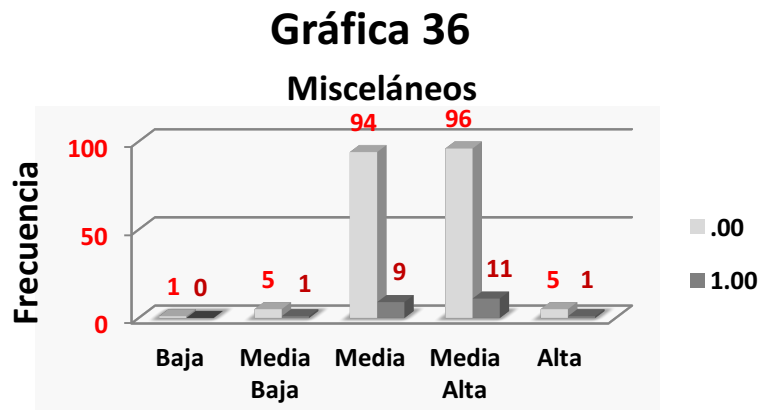
investigación, por lo que fueron codificadas como “Misceláneos”.

Con base en los resultados del análisis, se puede afirmar con un $\alpha = 0.05$ que no existe diferencia estadísticamente significativa entre la frecuencia de las respuestas proporcionadas por los y las participantes en función del género (X^2 de Pearson = 0,575). La cantidad de participantes hombres y mujeres cuyas respuestas fueron codificadas en esta categoría es muy similar, pues se trata de 12 hombres y 10 mujeres (Gráfica 35).



Fuente: elaboración propia.

Y finalmente, la Gráfica 36 muestra que, con base en el resultado del análisis, se puede afirmar con un $\alpha = 0.05$ que no existe diferencia estadísticamente significativa entre la frecuencia de las respuestas proporcionadas por los y las participantes en función del nivel socioeconómico (X^2 de Pearson = 0,924). La mayoría de los participantes que están en esta categoría pertenecen a la clase socioeconómica media alta o media.



Fuente: elaboración propia.

De las 6 pruebas de X^2 de Pearson de 2x2 en las que se compararon las respuestas, en función del género, se puede comprobar que en ninguna de las categorías existe una diferencia estadísticamente significativa en función del género. Por otro lado, en las pruebas de X^2 de Pearson de 2x5 en las que se compararon las respuestas en función del nivel socioeconómico, sí hubo diferencias significativas en la categoría que indica que hay desinterés en llevar a cabo un cambio social, sin embargo esto fue solamente en una de las categorías, por lo cual se acepta la hipótesis nula y se rechaza la hipótesis de investigación tanto para las comparaciones en función del género, como las comparaciones en función del nivel socioeconómico.

V. DISCUSIÓN DE RESULTADOS

Los resultados muestran que los participantes tienen ideas claras acerca de lo que es un cambio social, pues las respuestas vertidas en cuanto a su definición de cambio social, aunque fueron variadas, se encuentran agrupadas de acuerdo a diferentes “ejes conceptuales”. Se encontró que 16 participantes definen el cambio social de acuerdo a sus características, dentro de las cuales se incluye que el cambio social es un cambio inevitable, tal como lo expresara Etzioni (1998:13) cuando afirma que la sociedad en sí es un proceso de evolución y progreso, también se habla de que es radical, lo cual concuerda con lo dicho por Cruz (2002:49) cuando dice que para constatar los cambios sociales debe haber una diferencia entre la situación actual y la anterior, Moore (1972:1-2) agrega que los cambios sociales no son un fenómeno moderno pues algunos tipos, son universales en la experiencia humana. Otra característica mencionada por los participantes, es que el cambio puede ser forzado o darse de una forma natural y como menciona Moore (1972:1-2) los cambios sociales se han dado por guerras, conquistas y levantamientos sociales, así como por desastres naturales, y la última característica mencionada por los participantes es que el cambio social involucra a la sociedad refiriéndose a que afecta a la mayoría de la población y aunque Etzioni (1998:13-17) no lo dice de forma específica, si menciona que los cambios sociales se originan en una zona institucional pero que ello afecta y cambia otras zonas provocando adaptaciones en la zona donde se originó el cambio. Dicho esto, es posible afirmar que las definiciones de cambio social en base a las características, que los participantes realizaron, son acordes a la teoría existente.

El siguiente eje conceptual que se analizará es el de “causas” del cambio social. De los 223 participantes, 27 definieron el cambio social por sus causas tomando en cuenta que el cambio social busca un bienestar para la sociedad, debe haber una fuerza que estimule el cambio y que puede deberse a factores internos o externos. Johnson (1974:22-23) menciona que algunas de las causas del cambio social es el impacto en el medio social y en el medio no social, es decir que hay diferentes causas para el mismo, Chinoy (1997:95-103) apoya esta idea, cuando dice que se debe tomar en cuenta las influencias externas y el contacto con otros grupos para llevar a cabo el cambio social. En cuanto a la búsqueda de bienestar,

se ha considerado que el cambio social se origina por una lucha de clases (Pizzorno, 1975:154) en la búsqueda de una relación de fuerzas más favorable, también se dice que los cambios sociales redistribuyen el poder y las posesiones, por lo que puede decirse que los participantes tienen una buena percepción del cambio social en este aspecto. Aunque la literatura consultada no indica abiertamente la existencia de un grupo o líder que promueva el cambio social, puede quedar implícito cuando Chinoy (1997:95-103) comenta sobre los “esfuerzos organizados” para llevar a cabo cambio social, lo cual significa que uno de los factores que lo promueve es la existencia de una organización para poder llevar a cabo el cambio.

Otras definiciones presentadas por 127 participantes, se hicieron en base a que el cambio social es un “proceso”, al igual que lo define Etzioni (1998:13) y Pizzorno (1975:154). Para los participantes se trata de procesos de transformación que se dan a través del tiempo, fases de desarrollo de la sociedad, procesos que cambian a la sociedad y cambios en el contexto. Vemos pues, como la percepción de los participantes es correcta en estos puntos, pues como dice Nieto (2001:131) el cambio social es una transformación que puede observarse en el tiempo y Etzioni (1998:13) incluye dentro de su definición, que la sociedad evoluciona a través de un ciclo vital de nacimiento, infancia, madurez, vejez y muerte. Pizzorno (1975:154) añade que las modificaciones generan procesos para “reajustar” los intereses dominantes a la nueva situación, es decir, que efectivamente son procesos que cambian a la sociedad, lo cual apoya Etzioni (1998:13-17) cuando dice que un cambio en una zona produce cambios en otras zonas y que dichos procesos varían constantemente, y por Johnson (1974:7) cuando asegura que hay dos procesos que se dan en un sistema social, los que la mantienen y los que la cambian. Finalmente, los participantes mencionan que el cambio social afecta las estructuras, contexto y relaciones humanas como lo mencionan varios de los autores consultados (Etzioni, 1998:13; Nieto, 2001:131; Pizzorno, 1975:154; Johnson, 1974:8) por lo que se puede afirmar que dichas definiciones del cambio social son apropiadas y acordes con la realidad.

Otro tipo de definiciones que dieron los participantes fue en torno a las consecuencias del cambio social, donde se ve una clara concentración de opiniones, pues 76 personas lo definieron de esta forma. Esto se encuentra apoyado por lo que han descrito varios de los autores consultados (Pizzorno, 1975:154; Johnson, 1974:12-15) aunque en

ellas no se menciona algunas características propuestas por los participantes tales como la búsqueda de la equidad. Como se mencionó anteriormente, otro tipo de característica que se tomó en cuenta dentro de las definiciones de cambio social fue “cambios en la cultura” que incluye cambios de costumbres, normas, actitudes y valores de la sociedad. Este aspecto es mencionado por diversos autores (Cruz, 2002:49; Johnson, 1974:10-12) y fue definido de esta forma por 23 de los participantes del estudio. Si se unen los 23 participantes de esta categoría a los 76 participantes de las categorías anteriores que también se refería a consecuencias, se obtiene un total de 99 participantes que definieron el cambio social de esta forma.

Es obvio pues, que para la mayoría de los participantes de esta investigación, el cambio social es definido como un proceso y en base a las consecuencias que genera pues al sumarlos, obtenemos un gran total de 226 respuestas de este tipo. Cabe resaltar que, como se dijo anteriormente, los participantes en ocasiones pudieron responder de tal forma que sus respuestas fueron divididas y codificadas en dos o tres categorías distintas, por esta razón, la sumatoria de todas las respuestas no será igual a la cantidad de participantes del estudio, ya que se tiene un total de 275 respuestas vertidas por los 223 participantes.

Fueron relativamente pocas las respuestas que no encajaron dentro de las categorías anteriores, pues solamente 6 participantes dieron respuestas que se codificaron dentro del grupo de misceláneos, lo que lleva a pensar que la mayoría de los participantes conoce y puede definir el cambio social.

Con respecto al momento en que los participantes consideran que es necesario el cambio social, los participantes respondieron en función de cinco diferentes “momentos”, para llevar a cabo el cambio social.

Un número reducido de participantes, cuatro en total, respondió que considera innecesario llevar a cabo un cambio social, si se toma en cuenta lo propuesto por algunos teóricos (Etzioni, 1998:13-17; Nieto, 2001:131; Johnson, 1974:7; Moore, 1972:1-2; Cruz, 2001:49; Chinoy, 1997:95-103) en cuanto a que el cambio social es parte de la evolución y desarrollo de la sociedad y que es inherente a ella, se puede afirmar que el cambio social se dará de forma inevitable, es decir, puede parecer que no es necesario provocarlo sino que será algo que de cualquier forma se presentará en determinado momento de la sociedad.

Otro grupo, de 38 participantes, piensa que el momento para llevar a cabo un

cambio social, es cuando existe una insatisfacción a nivel personal, ya sea de la calidad de vida que tienen, necesidades insatisfechas o inconformidad con la sociedad, es decir, que las necesidades personales promueven que se desee llevar a cabo el cambio social. Tal como dijera Pizzorno (1975:154) el cambio social es una lucha de clases y Johnson (1974:28-30) dice que una de las causas para que se dé un conflicto de clases es la imposibilidad de lograr igualdad de oportunidades, pero además, se mezcla con el hecho de esta inconformidad es a nivel personal, es decir, es una percepción personal de la situación que está atravesando y como dice Myers (2000:91-93) las creencias personales son muy importantes pues modifican la interpretación de todo lo demás, siendo así, cada persona decide por sí misma cuando ha llegado el momento para llevar a cabo un cambio social.

Para 78 participantes, el cambio social debe buscarse cuando la sociedad no avanza al ritmo esperado o el desarrollo de la misma se percibe como si se hubiese detenido. Tal y como afirman algunos autores (Etzioni, 1998:13; Chinoy, 1997:95-103) el desarrollo de las sociedades es un proceso evolutivo por lo que algunas personas esperan que dicho desarrollo se vaya dando de una forma constante, en el momento en que se percibe que la sociedad no progresa o se está quedando atrás, consideran que se debe promover el cambio social. De nuevo entra en juego el papel de la percepción, pues como indica Martín-Baró (2000:200-202) ésta depende, en general de tres factores: el contexto del objeto percibido, el interés y expectativas de quién lo percibe y la experiencia previa. Cabe pues la posibilidad, de que ese momento no sea el mismo para cada persona, pues cada una lo ve de una forma distinta.

El cambio social es visto como un proceso natural e ineludible, por lo que 52 participantes consideran que las condiciones mismas promoverán y favorecerán la aparición de un cambio social. Esto concuerda con lo propuesto por Johnson (1974:22-23) cuando dice que algunas causas del cambio social son inherentes a los sistemas sociales en general o a los tipos particulares del sistema social, lo que significa que el cambio social forma parte de los sistemas sociales, por lo no puede evitarse su aparición.

Por último, un grupo de participantes, 56 en total, considera que el cambio social se debe llevar a cabo cuando no se responde bien a los diferentes factores, ya sea internos o externos, que estén afectando a la sociedad, Chinoy (1997:95-103) a este respecto indica

que para analizar el cambio social se debe tomar en cuenta las influencias externas, así como otros factores tales como el contacto con otros grupos, fuentes institucionalizadas de cambio, consecuencias latentes de las instituciones así como de estructuras sociales, tensiones debidas a la falta de integración y los esfuerzos organizados para llevar a cabo el cambio, los cuales pueden considerarse factores internos, recordando que un movimiento en cualesquiera de estos factores provocará que el resto se mueva.

Un total de 228 respuestas se han codificado en las cinco categorías anteriores, recordando que en algunos casos las respuestas de un mismo participante fueron divididas pudiendo ser codificadas en dos categorías distintas. Como se puede ver en esta pregunta, la percepción personal juega un papel relevante en dos de las categorías, pues es la propia creencia o percepción la que sirve de orientación para saber en qué momento un cambio social es necesario. En su mayoría los participantes identifican de una forma adecuada el momento en que se hace necesario llevar a cabo un cambio social, una pequeña minoría indica que el cambio social es innecesario, lo que significa que en su mayoría los participantes si consideran que el cambio social es necesario y además identifican adecuadamente factores que pueden ser indicadores de que dicho cambio es necesario.

En este caso, si hubo un total considerable de respuestas que no pudieron ser contenidas en las categorías mencionadas, ya que 23 respuestas fueron codificadas en la categoría de misceláneos, ya que en muchos de estos casos, las respuestas de los participantes no eran pertinentes a la pregunta planteada.

En el caso de la tercera pregunta, que se refiere a la forma en que un ciudadano ordinario buscaría el cambio social, los participantes respondieron en función de su propia percepción. Se encontró que 61 participantes, consideran que la forma de hacerlo es realizando un cambio personal y motivando a otras personas para que llevaran a cabo un cambio que los haga mejores ciudadanos y realizar actos que convengan a la sociedad. Esto indica que este grupo de participantes considera que la forma de promover el cambio no es solamente realizando cambios personales, sino además, influyendo a otras personas, esto compete a la psicología social, ya que, como dice Myers (2000 y 2007) estudia la forma en que las personas piensan, se influyen y se relacionan con los demás, en este caso, los participantes consideran que es importante influir a otros. En psicología social esto se denomina “influencia social” tal como lo dice Barón (2005:359), es decir, en este caso, los

participantes desean influir en otros para lograr el cambio social.

Por otro lado, 52 participantes respondieron que la forma en que podrían llevar a cabo un cambio social es a través de la participación ciudadana, es decir, asociándose y participando activamente en grupos que lleven a cabo actividades que promuevan el cambio social describiendo sus ventajas y desventajas. Los participantes se encuentran, en su mayoría en la etapa de desarrollo denominada “adultez emergente” y “adulto joven” en las cuales, como dice Urbano (2005:93-94) progresivamente las personas van asumiendo el compromiso de participar en la vida social, por lo que es posible que el grupo de participantes que respondieron de esta forma, estén tomando consciencia de la importancia de su participación en la vida social del país, además, al contrario de lo que sucede con la categoría anterior en la cual las personas deseaban influir a otros, en este caso las personas buscan un grupo en el cual poder participar.

Un total de 116 personas cree que la mejor forma de buscar un cambio social es a través de la superación personal, es decir, el trabajo es más bien de tipo individual y no tanto grupal, pues consideran que logrando alcanzar sus propias metas están contribuyendo al desarrollo de la sociedad. Esto puede deberse a la etapa de desarrollo en la cual se encuentran, pues es probable que, como dice Urbano (2005:93-94) prefieran elaborar su propia identidad.

Tan solo tres personas mostraron desinterés en buscar un cambio social, es decir que la mayoría de participantes considera que puede promover un cambio en su país.

En resumen, 232 respuestas fueron codificadas en las categorías anteriores (de lo intrapersonal hacia lo interpersonal, con participación ciudadana y superación personal), recordando que esto se debe a que en algunos casos los participantes daban respuestas que eran divididas en unidades que eran codificadas de forma separada. Se puede observar que la mayor parte de los participantes considera que hacer un cambio personal es importante para promover un cambio social, algunos de ellos piensan que después de esto deben influenciar a otros, mientras que la mayoría cree que con el hecho de hacer cambios personales están contribuyendo de manera directa en el desarrollo de la sociedad. Un grupo considerable considera que buscar el apoyo de grupos existentes con intereses similares a los suyos, es una buena forma de promover el cambio en la sociedad.

Un total de 22 participantes, muy similar al encontrado en la pregunta anterior,

respondió de forma en que sus respuestas no pudieron ser codificadas en ninguna de las categorías anteriores por lo que se encuentran en la categoría de misceláneos.

Cuando se revisan los resultados del análisis X^2 de Pearson y se compara si existe diferencia significativa entre las respuestas proporcionadas por hombres y por mujeres, es evidente que en la mayor parte de las mismas no hay diferencia significativa, lo cual concuerda con lo dicho por Chinoy (1994:93-95) referente a que las diferencias entre hombres y mujeres se deben más a la influencia cultural, ya que aunque en algunas de las categorías existe diferencia entre las respuestas vertidas por hombres y por mujeres, estas no llegan a serlo en la mayoría de las categorías. Aunque algunos autores (Myers, 2000, 2007; Kassin, 2010) han escrito que existen diferencias entre las relaciones sociales, autoestima y agresividad entre hombres y mujeres, esto no se manifestó en este estudio, probablemente por el tema abordado y el tipo de preguntas analizadas.

Al revisar el análisis de X^2 de Pearson y observar si existen diferencias estadísticamente significativas entre las respuestas proporcionadas en función del nivel socioeconómico, se puede constatar que dichas diferencias se dieron en algunas de las categorías pero no son suficientes para indicar que hay diferencia entre lo que piensan personas que pertenecen a diferentes niveles socioeconómicos. Debe tomarse en cuenta que, como indica Marín-Baró (2000:79-82), el efecto de la clase social en las personas se evidencia como un elemento que las distingue, como una variable en la cual se mueve la persona o como una variable estructural que condiciona otras variables. En este caso, parece que no afectó de forma significativa, la percepción que tienen los hombres y las mujeres acerca del tema investigado.

VI. CONCLUSIONES

Se alcanzó el objetivo principal de esta investigación que era conocer lo que pensaban los estudiantes de primer año de la Facultad de Ciencias Sociales de la Universidad del Valle de Guatemala acerca del cambio social. Mediante el análisis de las respuestas proporcionadas, se conoce las opiniones acerca de lo que para ellos es un cambio social, el momento en el que debe efectuarse y la forma en que una persona puede buscarlo.

Se evidencia que los y las participantes del estudio poseen ideas claras sobre el constructo “cambio social”, las definiciones proporcionadas pueden categorizarse en base a características del cambio social, causas que generan un cambio social, el cambio social visto como un proceso y el cambio social visto como la consecuencia de un evento previo. Esto indica un claro interés sobre el tema ya que fueron pocos los participantes que no respondieron a dicha pregunta o que brindaron respuestas que no podían ser codificadas dentro de las categorías establecidas.

Un 98% de los participantes considera que es necesario llevar a cabo un cambio social, pues la mayoría identificó un momento en el tiempo, en palabras como “Ahora..., ...cuando no hay igualdad..., ...cuando la sociedad no avanza...,” como el momento necesario para que se lleve a cabo y solamente el 1.79% de los encuestados consideró que el cambio social era innecesario. Con esto se evidencia que la mayoría de los jóvenes está en desacuerdo con algún aspecto de la sociedad y considera que es necesario hacer un cambio en ella.

El 52,01% de los participantes, considera que para llevar a cabo un cambio social es necesario hacer cambios a nivel personal, lo cual indica el nivel de consciencia que tienen sobre la importancia del papel que juegan dentro de la sociedad, pero además, muestra que gran parte de nuestra sociedad es individualista pues buscan el cambio desde lo individual. Un 27,35% de los participantes considera que deben adquirir liderazgo para guiar y motivar a otras personas en función de conseguir el cambio, mientras que otro grupo que constituye el 23,31% de los participantes, considera que es importante buscar el apoyo de grupos ya organizados para poner en marcha una propuesta que lleve a un cambio social.

No se encontró que exista diferencia estadísticamente significativa entre las

respuestas proporcionadas por hombres y mujeres, así como tampoco se encontró diferencias al llevar a cabo una comparación de acuerdo al nivel socioeconómico reportado.

El nivel socioeconómico de la muestra utilizada está concentrada en dos niveles muy similares, por lo que se convierte en una limitación para el estudio ya que no se puede concluir que ésta sea la realidad de Guatemala, sino que representa únicamente una parte de la misma.

Otro aspecto a tomar en cuenta es la limitada literatura que existe sobre el tema tanto con pertinencia cultural como con pertinencia guatemalteca, ya que esto hace difícil la comprensión del tema desde nuestra propia cultura y con base en la historia particular de nuestro país.

VII. RECOMENDACIONES

- La Universidad del Valle de Guatemala puede hacer uso de los resultados obtenidos con esta investigación, para promover una mejor visión del cambio social en los estudiantes, sobre todo en los estudiantes de primer ingreso.
- Para futuras investigaciones en torno al tema, es importante buscar que la muestra incluya personas de diferente nivel socioeconómico para obtener datos más generales sobre lo que piensan los jóvenes en torno a este tema.
- Sería interesante poder ampliar el estudio a otros colectivos de la población y comparar los resultados de ambas investigaciones y analizar las diferencias que puedan existir en las respuestas proporcionadas por ambos grupos.
- Sería interesante replicar el estudio en personas de mayor edad para poder comparar los resultados con los obtenidos en esta investigación y observar si existen diferencias entre las percepciones de ambos grupos.
- Debido a que los estudiantes, en su mayoría muestran interés por generar cambios sociales, es importante que la Universidad del Valle de Guatemala oriente a sus alumnos para que conozcan sobre los grupos que actualmente trabajan en torno a temas de este tipo.
- Debido a que los estudiantes, en su mayoría, muestran interés en ser partícipes de cambios sociales, puede aprovecharse este interés promoviendo actividades que generen cambios en la población.
- Es importante que se tome en cuenta que cuando fue aplicado el instrumento, se vivía un momento político diferente al que se vive hoy, ya que actualmente el país está gobernado por un ex militar, lo que podría provocar cambios en la percepción del cambio social.
- Los resultados de la presente investigación no pueden ser concluyentes para toda la población de Guatemala, por lo que es importante tomarlo en cuenta al momento de utilizar dichos datos.

VIII. REFERENCIAS

- Alcañiz, M. *Manual de cambio social y movimientos sociales*.
<http://www.uji.es/bin/publ/edicions/mcs.pdf> [13 de mayo de 2014]
- Arnett, Jeffrey. 2000. *Emerging Adulthood, a theory of development From de Late teens Through the Twenties*. *American Psychologist*. 55 (5): 469-480
- Arnett, Jeffrey. 2007. *Emerging Adulthood: What is it, and What is it Good For?* *Journal Compilation, Society for Research in Child Development*. I (2): 68-73
- Baron, R.; Byrne, D. 2005. *Psicología social*. 10a ed. España: Mc Graw Hill. 577 págs.
- Chinoy, Ely. 1994. *La sociedad una introducción a la sociología*. 1a ed. México: Fondo de Cultura Económica. 420 pág.
- Coon, Dennis. 2004. *Psicología*. 10a ed. México: Thomson. 820 págs.
- Creswell, John. 2007. *Qualitative Inquiry & Research Design, Choosing Among Five Approaches*. 2a ed. Estados Unidos de Norteamérica: SagePublications. 393 págs.
- Cruz, Antonio. 2002. *Sociología: una desmitificación*. España: CLIE. 512 págs.
- Cruz, Julio Eduardo. 2004. *Apuntes sobre una historia del paradigma dominante de la psicología social*. *Revista de estudios sociales*. 18: 77-88
- DeSouza, Eros. 2010. *What is a Unit?* Universidad de Illinois.
- Díaz, G. 2012. *Estratificación y movilidad social en Guatemala*. *Revista Cepal*. (107): 42
- Downie, N.; Heath, R. 1986. *Métodos estadísticos aplicados*. 5a. ed. México: Editorial Harla. 380 págs.
- Echarri, C.; Pérez, J. 2007. *En tránsito hacia la adultez: eventos en el curso de vida de los jóvenes en México*. *Estudios Demográficos y Urbanos*, I (22):43-77
- Elorza, Haroldo. 2008. *Estadística para las ciencias sociales, del comportamiento y de la salud*. México: CengageLearning Editores, S.A. 815 págs.
- Estramiana, J. y Garrido, A. 2007. *Orígenes sociológicos de la psicología social*. *Revista española de Investigaciones sociológicas*. 188:11-26
- Etzioni, A. & Etzioni, E. 1998. *Los cambios sociales*. 1a ed. México: Fondo de Cultura Económica. 453 págs.
- Franzoi, Stephen. 2007. *Psicología Social*. 4a. ed. México: McGraw Hill Interamericana.

568 págs.

- Fuentes, Mara. 2001. *La psicología social. Algunas consideraciones sobre su estado actual en el contexto latinoamericano*. Revista cubana de psicología, I (18):63-68
- García, J.; Delval, J. 2010. *Psicología del desarrollo I*. 10a ed. España: Uned. 516 págs.
- Garrido, A.; Álvaro, J. 2007. *Psicología social, perspectivas psicológicas y sociológicas*. 2a. ed. Madrid: McGraw-Hill/Interamericana de España, S.A.U. 559 págs.
- Garretón, M. 2001. *Cambios sociales, actores y acción colectiva en América Latina*. CEPAL, SERIE Políticas sociales. (56):1-45
- Gutiérrez, M. 1994. *Dos modelos de cambio social*. Revista colombiana de psicología. (3):73-80
- Hernández, R.; Fernández, C. & Baptista, P. 2010. *Metodología de la Investigación*. 5a ed. México: McGraw Hill. 613 págs.
- INE. <http://www.ine.gob.gt/index.php/estadisticas/tema-indicadores> [24 de mayo de 2014]
- Insch, G.; Moore, J. & Murphy, L. 1997. *Content Analysis in Leadership Research: Examples, Procedures, and Suggestions for Future Use*. Indiana University. I (8): 1-25
- Johnson, H., Gerth, H., Wright, G., Germani, G. 1974. *El cambio social*. 2a ed. Buenos Aires: Paidós. 198 págs.
- Kassin, S.; Fein, S., Markus, H. 2010. *Psicología Social*. 7a. ed. México: CengageLearning Editores, S.A. de C.V. 545 págs.
- Luján, Jorge. 2008. *Breve historia contemporánea de Guatemala*. 3a. ed. Guatemala: Fondo de Cultura Económica de Guatemala. 523 págs.
- Martín-Baró, Ignacio. 2000. *Acción e ideología, Psicología Social desde Centroamérica*. 10a ed. El Salvador: UCA Editores. 459 págs.
- Moore, W. 1972. *Cambio Social*. México: UTEHA. 204 págs.
- Myers, David. 2000. *Psicología Social*. 6a. ed. Colombia: McGraw Hill Interamericana S.A. 742 págs.
- Myers, David. 2007. *Exploraciones de la Psicología Social*. 4a. ed. Madrid: McGraw Hill/Interamericana de España, S.A.U. 479 págs.
- Nieto, Cecilio. 2001. *Sociología*. España: Editorial Club Universitario. 296 págs.

- Nodarse, José. 1977. *Elementos de sociología*. 14a ed. Estados Unidos de América: Minerva Books, Ltd. 354 págs.
- ONU. Guatemala. <http://www.onu.org.gt/contenido.php?ctg=1391-1341-informacion-sobre-guatemala> [22 de mayo de 2014]
- Peña, G.; Cañoto, Y. 2006. *Una introducción a la psicología*. Universidad Católica Andrés Bello. Caracas, Venezuela. 572 págs.
- Pizzorno, A., Kaplan M., Castells M. 1975. *Participación y cambio social en la problemática contemporánea*. 1a. ed. Buenos Aires: Ediciones Nueva Visión S.A. 173 págs.
- Poulantzas, N. 1986. *Poder político y clases sociales en el estado capitalista*. 23a ed. México: Siglo XXI editores, S.A. de C.V. 471 págs.
- Rivera, D.; Cruz, C., Muñoz, C. 2011. *Satisfacción en las relaciones de pareja en la Adulthood Emergente: El Rol del Apego, la Intimidación y la Depresión*. *Terapia Psicológica*, I (29):77-83
- Riqué, J., Orsi, R. 2005. *Cambio social, trabajo y ciudadanía: la participación para el desarrollo social*. 1a. ed. Buenos Aires: Espacio Editorial. 136 págs.
- Rodríguez, J. 1996. *Las cuatro "avenidas fuertes" de la teoría sociológica contemporánea*. *Papers* (50):17-27
- Roth, E. *El cambio social comunitario. Análisis de la influencia de los factores de Implantación y Asimilación sobre la Aceptación de las Innovaciones en contextos Comunitarios de Bolivia*. Universidad Católica Boliviana "San Pablo"
- Sabino, C. 2007. *Guatemala, la historia silenciada (1944-1989) Tomo I, Revolución y Liberación*. 1a ed. Guatemala: Fondo de Cultura Económica de Guatemala. 343 págs.
- Sabino, C. 2008. *Guatemala, la historia silenciada (1944-1989) Tomo II, El dominó que no cayó*. 1a ed. Guatemala: Fondo de Cultura Económica de Guatemala. 435 págs.
- Sherman, W. 1987. *Aspectos del Cambio Social en Guatemala*. Guatemala: CENALTEX. 45 págs.
- Smith, A. 1973. *The Concept of Social Change*. Great Britain: Lowe & Brydone Printers Ltd. 198 págs.
- Sprott, W. 1964. *Introducción a la sociología*. México: Fondo de Cultura Económica. 259 págs.

- Subirats, J. *Los grandes procesos de cambio y transformación social. Algunos elementos de análisis*. Cambio social y cooperación en el siglo XXI. 7-20
- Swanson, G. 1971. *Social Change, Introduction to modern society series*. Illinois United States of America: Scott, Foresman and Company, Glenview. 185 págs.
- Tanner, J. y Arnett, J. 2009. "The emergence of "emerging adulthood". *Handbook of Youth and Young adulthood, New perspectives and agendas*. Estados Unidos de Norteamérica: Routledge International Handbooks. 480 págs.
- Toffler, A. 1991. *El Cambio del Poder*. 1a. ed. Colombia: Presencia Ltda. 618 págs.
- Torres, E. 2011. *Cambio social y totalidad*. Cinta Moebio, (52): 302-312
- UNESCO. 1982. Declaración de México sobre las políticas culturales. http://portal.unesco.org/culture/es/files/35197/11919413801mexico_sp.pdf/mexico_sp.pdf [22 de mayo de 2014]
- Urbano, C.; Yuni, A. 2005. *Psicología del desarrollo: enfoques y perspectivas del curso vital*. 1a ed. Argentina: Brujas. 152 págs.
- Zacarés, J.; Iborra, A., Tomás, J., Serra, E. 2009. *El desarrollo de la identidad en la adolescencia y adultez emergente: Una comparación de la identidad global frente a la identidad en dominios específicos*. *Anales de Psicología*, 2 (25): 316 a 329

IX. APÉNDICES

CUESTIONARIO SOBRE PERCEPCIÓN DEL CAMBIO SOCIAL

Esta encuesta ha sido desarrollada por un grupo de investigadores internacionales para aprender sobre juicios que realizan los individuos sobre el cambio social. Su participación es completamente voluntaria. Si usted acepta participar, se le pedirá contestar una breve encuesta para conocer su opinión sobre el cambio social. Usted puede decidir no contestar ninguna de estas preguntas y es libre de retirarse del estudio en cualquier momento sin ninguna responsabilidad para usted. La encuesta es anónima. Los datos serán accesibles sólo para los miembros del equipo de investigación. Al presentarse los resultados en publicaciones y eventos profesionales, sólo se proporcionarán los resultados como un grupo y en citas anónimas. Los individuos nunca serán identificados. Cuando el proyecto concluya, un resumen de los resultados estará disponible en la página web: <http://lilt.ilstu.edu/erdesou/research.html>

No hay riesgos previsibles asociados a la participación en este estudio. Su participación contribuirá en nuestra comprensión sobre la perspectiva transcultural del cambio social y a nuestro entendimiento internacional sobre el tema.

Los investigadores responsables de esta investigación son: los doctores Michael J. Stevens, PhD, DHC y Eros DeSouza, PhD., ABPP de Illinois State University (001 309 438 7836) y la doctora María del Pilar Grazioso, quien puede ser contactada a mpgderod@uvg.edu.gt o en la oficina del departamento de Psicología de la Universidad del Valle de Guatemala, 23690791 extensión 573.

Información demográfica

¿Cuál es su edad (conteste en el espacio en blanco ofrecido)? _____

¿Cuál es su sexo (haga un círculo)? Femenino Masculino

¿Cuál es su raza (haga un círculo en la respuesta más apropiada)? Indígena Mestiza Blanca Negra/Afroamericana Asiática
Otra (¿Cuál? _____)

Por favor escoja la opción que mejor describe su clase social (haga un círculo en la respuesta más apropiada):

3. ¿Cómo buscaría un ciudadano ordinario, como usted, el cambio social? (Por favor utilice el reverso de esta hoja de ser necesario.)

4. ¿Bajo qué circunstancias puede el cambio social llevar a la violencia? En otras palabras, ¿cuándo sería justificable el cambio social violento? ¿Cuándo no sería justificable el cambio social violento? (Por favor utilice el reverso de esta hoja de ser necesario.)

5. ¿Bajo qué circunstancias puede un gobierno responder con violencia? En otras palabras, ¿cuándo sería justificable la violencia gubernamental? ¿Cuándo no sería justificable la violencia gubernamental? (Por favor utilice el reverso de esta hoja de ser necesario.)

6. ¿Hasta qué punto se ha visto afectado usted o aquellos que usted conoce por un cambio social violento o por violencia gubernamental? (Por favor utilice el reverso de esta hoja de ser necesario.)

MANUAL DE CATEGORÍAS: DEFINICIONES DE CAMBIO SOCIAL			
EJES CONCEPTUALES	CATEGORÍA	DESCRIPCIÓN	EJEMPLOS
Características	1. El cambio social puede ser forzado o no	Describe el cambio como obligado o de forma natural.	"... la forma de llevarlo a cabo puede ser forzada o no."
	2. Cambio radical	El cambio como algo radical.	"Un cambio social es un cambio radical..."
	3. Adhiere o involucra la sociedad	El cambio abarca la mayoría de la población.	"...es un cambio en el que involucra y afecta a toda una sociedad..."
	4. El cambio es inevitable	Es parte de la vida.	"...un cambio es inevitable..."
Causas	5. Buscar una mejor vida o sociedad a. Una mejor relación entre personas.	El objetivo del cambio es alcanzar un mejor bienestar: a. Entre las personas	"Se hace con el objetivo de mejorar la situación de la sociedad" "...se busca tener una mejor relación entre los integrantes de la sociedad."
	6. Un grupo o persona (líder) que lleve a un grupo a un cambio.	Una fuerza que estimula, favorece o acelera el cambio.	"...de que exista un líder que lleve a un grupo a un cambio"
	7. Cambio debido a factores sociales, internos o externos	Aspectos generales de la sociedad que generan el cambio.	"Cambio que se lleva a cabo debido a factores sociales que afectan a la población."

EJES CONCEPTUALES	CATEGORÍA	DESCRIPCIÓN	EJEMPLOS
Procesos	8. Transformación en una sociedad o grupo de personas <ol style="list-style-type: none"> a. Traslado o estilo de vida b. Traslado de pensamiento, ideología y/o perspectivas de la sociedad o de un grupo de personas c. Transformación de estructuras sociales (jerarquía o estratificación social) d. Un grupo o individuo pasa de un grupo social a otro 	Proceso de modificación o alteración general: <ol style="list-style-type: none"> a. Estilo de vida b. Forma de pensar c. Estructura de la sociedad d. Mudanza de un grupo a otro (no se refiere a SSE). 	“El cambio que se da en una sociedad.” “Transformación o traslado de la forma de vida de una sociedad.” “Un cambio en el pensamiento o en la ideología...” “El cambio en la jerarquía social...” “...pasar de una sociedad a otra...”
	9. Un cambio a través del tiempo que puede alterar el orden o las tendencias	Un proceso temporal.	“Como la sociedad se modifica a través del tiempo.”
	10. Cambio de etapa, desarrollo y evolución de vida del ser humano o sociedad	Fases que la persona o sociedad atraviesa.	“Son los cambios que todo ser humano debe sufrir ya que son parte de la madurez.”
	11. Los procesos o situaciones que cambian la sociedad o grupos	Explícitamente dice que es un proceso que la sociedad experimenta.	“Son todos los procesos por los cuales una sociedad va pasando...”
	12. Contexto social <ol style="list-style-type: none"> a. Relaciones humanas 	El cambio está inmerso en el ambiente social: <ol style="list-style-type: none"> a. Relaciones interpersonales 	“Un cambio que se da dentro de la estructura social.” “...cambio que se da en las relaciones humanas.”

EJES CONCEPTUALES	CATEGORÍA	DESCRIPCIÓN	EJEMPLOS
Consecuencias	13. Cambiar status socioeconómico (Clase social, Dinero, Educación)	El cambio genera modificaciones socioeconómicas.	“cambiar el status económico en el que se encuentran las personas”
	14. Variaciones en una o varias características (aspectos) de la sociedad	El cambio promueve diversificación en rasgos de la sociedad.	“...ocurre una diferencia en masa en cualquier aspecto que caracterize a una sociedad.”
	15. Tiene consecuencias o un gran impacto en las personas o sociedad	Explícitamente dice que las personas o la sociedad se ven afectados por los resultados del cambio.	“...tiene un impacto grande ya sea positivo o negativo.” “El cambio social puede tener consecuencias en las personas...”
	16. La acción (comportamiento) de la población	El cambio conlleva una variación conductual.	“El cambio en el comportamiento en la sociedad.”
	17. Gobierno, política y leyes (regir)	Explícitamente dice que el cambio transforma el sistema de gobierno.	“...cambios en las leyes que pueden regir diferente a una sociedad”
	18. Igualdad para todos a nivel mundial o de un país	El resultado del cambio es alcanzar la equidad.	“una sociedad equitativa en género, etnia y con oportunidades de educación y trabajo para todos (as) los guatemaltecos.”
	19. Dinámica o tendencias de la población cambia	Cambian los movimientos o inclinaciones en la población.	“...una sociedad toma nuevas tendencias que afectan directamente a los integrantes de la misma.”
Consecuencias	20. Cambio de cultura a. De costumbres y tradiciones b. De normas o reglas c. Cambio de actitudes d. Cambio de valores	La cultura es modificada: a. Costumbres y tradiciones b. Normas o reglas c. Actitudes d. Valores	“Son cambios en la cultura.” “Cambio de costumbres, tradiciones” “Cambiar ciertas normas o reglas...” “...la actitud hacia la sociedad varia” “...reestructuración de los valores”
Misceláneo o No Codificable	21. Misceláneo o No Codificable	No encaja en ninguna de las categorías anteriores.	“No sé qué es cambio social” “...el cambio tras una situación delicada.” “Situación dramática que reestablece el orden de la sociedad.”

MANUAL DE CATEGORÍAS: CUÁNDO ES NECESARIO EL CAMBIO SOCIAL			
Condiciones Determinantes	Categoría	Descripción	Ejemplo
Innecesario	1. El cambio social no es necesario.	Se considera que no es necesario hacer un cambio social.	"Pienso que no es necesario en ningún momento" "Para mi no es necesario."
Por factores personales	2. Cuando la calidad de vida de las personas no es satisfactoria esto genera inconformidad en la sociedad.	Existe una insatisfacción personal, no necesariamente relacionadas con el estado general de la sociedad, sino más bien, surgen de la percepción que las necesidades, ya sean de tipo económico, moral, social, religioso, afectivo, de afiliación y pertenencia, entre otras, no son debidamente satisfechas lo que genera descontento personal, caos y deseo de buscar un cambio en la situación personal actual.	"Cuando no hay igualdad, cuando se ve afectada la calidad de vida de las personas." "Cuando no se está teniendo una vida sana o "mala vida". "Cuando ya no se puede vivir en armonía o es imposible vivir económicamente y socialmente." "El cambio social es necesario cuando la sociedad llega a un punto en el cual se forma de vida se vuelve conflictiva; y para la mejora de la sociedad (mejores condiciones de vida)"
Por necesidad	3. Las personas buscan el cambio, el desarrollo y progreso de la sociedad.	La sociedad no progresa ni se desarrolla, por lo que la situación general provoca que las personas busquen un cambio.	"Cuando la sociedad ya no avanza en la situación en la que está, o incluso cuando retrocede." "...los cambios sociales son necesarios para el desarrollo de la sociedad" "Cuando las condiciones que existen en la sociedad ya no se acoplan a las necesidades u objetivos de la sociedad." "Cuando llega el punto en que todos pierden el interés de lo que hacen y sienten que no tienen que estar en la posición social en la que actualmente pertenecen y pues eso provoca querer cambiar." "Cuando ya no existe un progreso en la sociedad"

Condiciones Determinantes	Categoría	Descripción	Ejemplo
Proceso natural	4. Es un proceso natural, ineludible, que se lleva a cabo cuando las condiciones lo favorezcan.	Es un cambio inevitable en el tiempo, parte de un proceso dinámico y natural de la sociedad y se da cuando las condiciones son propicias.	“Ahora, siempre.” “Cuando se está en una situación donde ya no existe una respuesta, entonces se cambia.” “El cambio se debe dar cuando sea lo adecuado. Porque si se apresura no creo que sea bueno y si no se hace el cambio, es algo muy malo.” “o cuando es parte de un proceso natural evolutivo de la sociedad.” “Si, como se dijo antes es parte del dinamismo por lo que no solo es necesario sino inevitable.” “Va cambiando cuando se populariza algo nuevo, puede ser por programas de tv.””
Por factores personales	2. Cuando la calidad de vida de las personas no es satisfactoria esto genera inconformidad en la sociedad.	Existe una insatisfacción personal, no necesariamente relacionadas con el estado general de la sociedad, sino más bien, surgen de la percepción que las necesidades, ya sean de tipo económico, moral, social, religioso, afectivo, de afiliación y pertenencia, entre otras, no son debidamente satisfechas lo que genera descontento personal, caos y deseo de buscar un cambio en la situación personal actual.	“Cuando no hay igualdad, cuando se ve afectada la calidad de vida de las personas.” “Cuando no se está teniendo una vida sana o “mala vida”. “Cuando ya no se puede vivir en armonía o es imposible vivir económicamente y socialmente.” “El cambio social es necesario cuando la sociedad llega a un punto en el cual se forma de vida se vuelve conflictiva; y para la mejora de la sociedad (mejores condiciones de vida)”
	6. Misceláneos	No encaja en ninguna de las categorías anteriores.	“Para Guatemala poder oír a las personas sus opiniones y poder tomarlas en cuenta. Apoyar a las personas para velar sus necesidades.” “Es necesario marcar etapas importantes de la vida, no siempre positivas.” “La violencia”

MANUAL DE CATEGORÍAS: CÓMO BUSCARÍA UN CIUDADANO ORDINARIO, COMO USTED, EL CAMBIO SOCIAL			
Condiciones Determinantes	Categoría	Descripción	Ejemplos
De lo intrapersonal hacia lo interpersonal	1. Influenciando y motivando a otras personas, para ser mejores ciudadanos y hacer lo conveniente para la mayoría.	Impactar positivamente en otras personas para lograr la inclusión, desarrollo y bienestar colectivo.	"Por mí misma, si yo cambio, puedo influenciar en las personas que me rodean y estas en otras y sería una cadena, pero tiene que ser un cambio que se quiera y sea positivo" "Primero uno tiene que cambiar a sí mismo, y de allí se debería de comentarle/decirle a la demás población del cambio necesario." "Empezaría con un cambio personal y luego trataría de enfocarme en un grupo en específico cercano a mí para que compartan mi nueva ideología y la expandan hacia sus círculos de amistades."
Participación ciudadana	2. Afiliándome y participando en grupos que realicen manifestaciones, movimientos sociales o campañas de opinión pública, en donde se dialogue acerca de las ventajas y desventajas, aciertos y errores del cambio social.	Asociarse y participar activamente en agrupaciones que realicen actividades a nivel masivo para informar y promover el cambio social.	"buscaría a personas que tuvieran una visión similar a la mía.", "Luego, a través de la participación en grupos, asociaciones, etc" "Mediante el dialogo, discutiendo las ventajas y desventajas"
Superación personal	3. Realizando cambios personales que favorezcan la consecución de metas y superación para llevar a la sociedad a un nivel mejor.	Se refiere a lograr los objetivos trazados lo que permitirá la superación profesional o laboral esto favorecer el desarrollo de la sociedad.	"Por medio del trabajo honesto" , "Puede ser que el cambio social lo busque superándose,"
Desinterés	4. No busco el cambio social.	No se realiza ninguna acción extraordinaria ya que no hay interés por conseguir un cambio.	"No busco un cambio social." "No se si lo busco."
	5. Miscelaneos	No encaja en ninguna de las categorías anteriores.	"Cuando la realidad de mi país no es como yo quisiera. Cuando se siente uno afectado por algún aspecto que puede ser mejorado", "Yo creo que el tipo de gobierno que esta clasificado Guatemala es bueno. El problema es que el gobierno no actua como tal" "también a través de mi trabajo como profesor."