

**UNIVERSIDAD DEL VALLE DE GUATEMALA**  
**FACULTAD DE CIENCIAS SOCIALES**  
**DEPARTAMENTO DE PSICOLOGÍA**



Estudio exploratorio sobre la prevalencia de la dependencia al internet en jóvenes estudiantes de una universidad privada.

Trabajo de graduación presentado por **Beatriz Guadalupe Salazar Weiss** para optar al grado académico de Licenciada en Psicología.

Guatemala

2014



**Estudio exploratorio sobre la prevalencia de la dependencia al internet en jóvenes estudiantes de una universidad privada.**

**UNIVERSIDAD DEL VALLE DE GUATEMALA**  
**FACULTAD DE CIENCIAS SOCIALES**  
**DEPARTAMENTO DE PSICOLOGÍA**



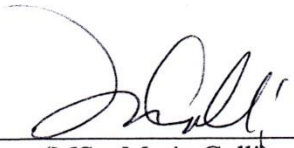
Estudio exploratorio sobre la prevalencia de la dependencia al internet en jóvenes estudiantes de una universidad privada.

Trabajo de graduación presentado por **Beatriz Guadalupe Salazar Weiss** para optar al grado académico de Licenciada en Psicología.

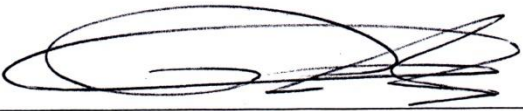
Guatemala


2014.


Vo.Bo.:

(f)   
\_\_\_\_\_  
(MSc. Mario Colli)

Tribunal:

(f)   
\_\_\_\_\_  
(MSc. Pablo Barrientos)

(f)   
\_\_\_\_\_  
(MSs. Paola García )

(f)   
\_\_\_\_\_  
(MSc. Mario Colli)

Fecha de aprobación: Guatemala, 10 de diciembre de 2014. ✓

## PREFACIO

Este trabajo de graduación, está orientado primordialmente para investigadores que se interesen en la dependencia de internet en jóvenes universitarios del Altiplano y la Costa Sur de Guatemala, el propósito de este trabajo de graduación es determinar la prevalencia de dependencia de internet.

La elaboración del presente trabajo surgió del interés personal de explorar la dependencia de internet en jóvenes estudiantes universitarios del Altiplano y Costa Sur de Guatemala. Durante el transcurso de la licenciatura, siempre me interesó la dependencia y las adicciones en general; de esta manera al encontrar el libro editado por Alianza Editorial de Mariano Cóliz y Clara Marco llamado *Adicción al internet y a las redes sociales, tratamiento psicológico*, se realizó una propuesta de investigación (anteproyecto) utilizando su test (Test de Dependencia del Internet TDI) para la exploración de este fenómeno en la población rural maya guatemalteca.

Este trabajo de graduación está dividido en tres partes: la primera parte es el marco teórico y consta de cuatro capítulos donde el primero habla sobre los antecedentes históricos de internet, los usos, las cifras y estadísticas de internet a nivel mundial, latinoamericano, centroamericano y guatemalteco. El segundo capítulo habla de la adicción y la dependencia, el concepto clásico de estas y los modelos sobre los patrones conductuales y cognitivos de las adicciones así como también el modelo neuroconductual. El tercer capítulo habla de la adicción a internet y el último capítulo engloba los tres anteriores ya que habla del uso del internet en estudiantes universitarios del Altiplano y Costa Sur de Guatemala. La segunda parte es el marco metodológico, que expone la pregunta de investigación, los objetivos, las hipótesis, las variables, se presenta la población y muestra, los participantes, el tipo de estudio y el instrumento que se utilizó. Y la tercera parte son los resultados que se obtuvieron mediante análisis estadísticos de confiabilidad, prevalencia, estadística descriptiva y comparaciones de medias.

Para este trabajo de graduación se firmó un acuerdo de colaboración entre la Universidad del Valle de Guatemala y la Universitat de Valencia, la cual consta de una colaboración de dos vías (facilitando material e información y facilitando resultados de las investigaciones). Este acuerdo tiene una duración de tres años (2017) con el cual a los estudiantes que les interese realizar investigaciones bajo esta temática pueden utilizar este acuerdo de colaboración.

## ÍNDICE

|   |     |
|---|-----|
| LISTA DE TABLAS .....   | x   |
| LISTA DE GRÁFICAS .....   | xi  |
| RESUMEN .....   | xii |
| I. INTRODUCCIÓN .....   | 1   |
| II. MARCO TEÓRICO .....   | 3   |
| A. Internet .....   | 3   |
| 1. Antecedentes históricos.....   | 3   |
| 2. Historia de internet en Guatemala.....   | 8   |
| 3. Usos de internet.....  | 10  |
| 4. Internet en cifras y estadísticas.....   | 13  |
| B. Adicción/dependencia.....  | 16  |
| 1. Conceptos.....   | 16  |
| 2. Concepto de adicciones según los profesionales de la salud .....                             | 17  |
| 3. Modelos explicativos sobre patrones conductuales, afectivos y cognitivos .....               | 21  |
| de las adicciones.....  |     |
| 4. Modelos neuroconductuales.....   | 22  |
| C. Adicción a internet.....   | 23  |
| D. Uso de internet en estudiantes universitarios del Altiplano y la Costa Sur de Guatemala..... | 27  |
| III. MARCO METODOLÓGICO .....   | 29  |
| A. Pregunta de investigación .....  | 29  |
| B. Objetivos .....  | 29  |
| 1. Objetivo generales.....  | 29  |
| 2. Objetivos específicos.....   | 29  |
| C. Hipótesis .....  | 30  |
| D. Variables de investigación .....   | 31  |
| E. Población y muestra.....   | 31  |
| F. Participantes y criterios de inclusión.....  | 32  |
| G. Tipo del estudio.....  | 35  |
| H. Instrumento .....  | 35  |
| I. Consideraciones éticas.....  | 36  |

|       |   |    |
|-------|---|----|
| J.    | Procedimiento.....                                    | 37 |
| K.    | Análisis estadísticos.....                            | 37 |
| IV.   | RESULTADOS.....                                       | 38 |
| A.    | Estadística de confiabilidad.....                     | 38 |
| B.    | Estadística descriptiva.....                          | 38 |
| C.    | Comparacion de medias.....                            | 41 |
| V.    | DISCUSIÓN.....  | 44 |
| VI.   | CONCLUSIONES.....                                     | 47 |
| VII.  | RECOMENDACIONES.....                                  | 49 |
| VIII. | BIBLIOGRAFÍA.....                                     | 51 |
| IX.   | APÉNDICE.....   | 58 |
| A.    | Apéndice 1. TDI Test de dependencia del internet..... | 58 |

## LISTA DE TABLAS

| Tabla  | Página |
|--|--------|
| Tabla 1: Usuarios de internet por continente.....  | 13     |
| Tabla 2: Usuarios de internet en América Latina.....   | 15     |
| Tabla 3: Usuarios de internet en Centro América.....   | 15     |
| Tabla 4: Definiciones y conceptos de adicción.....   | 17     |
| Tabla 5: Clasificaciones de la adicción para la APA.....   | 18     |
| Tabla 6: Clasificaciones de la adicción para la CIE-10.....  | 19     |
| Tabla 7: Datos demográficos de los estudiantes.....  | 32     |
| Tabla 8: Estadística de confiabilidad de la muestra definitiva.....  | 38     |
| Tabla 9: Resultados por escala total y factores.....   | 39     |
| Tabla 10: Resultados por escala total y factores en función del lugar geográfico.....  | 40     |
| Tabla 11: Resultados por escala total y factores en función de sexo.....   | 40     |
| Tabla 12: Resultados de prevalencia.....   | 41     |
| Tabla 13: Prueba T muestras independientes y prueba F para igualdad de varianzas de la escala total y sus factores con relación al lugar geográfico..... | 42     |
| Tabla 14: Prueba T muestras independientes y prueba F para igualdad de varianzas de la escala total y sus factores con relación al sexo.....             | 43     |

## LISTA DE GRÁFICAS

| Gráfica  | Página |
|--|--------|
| Gráfica 1: Línea del tiempo del internet.....                                | 8      |
| Gráfica 2: Usuarios de internet por cada 100 personas .....                  | 14     |
| Gráfica 3: Componentes del modelo ABC .....                                  | 21     |
| Gráfica 4: Año que cursan los participantes según ubicación geográfica. .... | 33     |
| Gráfica 5: Edad de los estudiantes según año que cursan .....                | 33     |
| Gráfica 6: Porcentaje de hombres según año que cursan .....                  | 34     |
| Gráfica 7: Porcentaje de mujeres según año que cursan .....                  | 34     |

## RESUMEN

El internet, además de ser una herramienta útil para la vida cotidiana, puede afectar el cumplimiento de metas, objetivos e incluso el éxito de las personas. Esto no excluye a los jóvenes universitarios del interior del país, por ende, ésta es una de las razones primordiales para realizar un estudio que busque las condiciones, los límites, los motivos, los extremos de una adicción.

Una adicción, en este caso, una conducta adictiva, se interacciona por: patrones, hábitos, compulsiones, desorden del control de impulsos y adicción física es algo que sucede porque se sigue la orientación del gusto y del placer.

El estudio aborda la dependencia del internet por medio del Test de Dependencia del Internet (TDI) el Chóliz *et al*, dicho instrumento se aplicó a jóvenes adultos emergentes, estudiantes universitarios del Altiplano y Costa Sur de Guatemala. En total se contó con una muestra de 300 estudiantes, 197 hombres y 103 mujeres con edades comprendidas entre los 18 y los 25 años de edad.

Los resultados encontrados muestran que existe baja prevalencia de la dependencia del internet en adultos emergentes, en la población rural del altiplano guatemalteco y costa sur, y sí se alcanzaron los objetivos propuestos en éste, ya que buscaba indagar y encontrar los niveles de dependencia del internet en los adultos emergentes.

A pesar que los resultados no fueron los esperados, hay adultos en el área rural de Guatemala que sí poseen Dependencia al Internet, lo que significa una pequeña muestra de adultos en edad universitaria que sí padecen dependencia al internet.

## I. INTRODUCCIÓN

Las tecnologías de la información y de la comunicación, también conocidas por las siglas “TIC” o internet, facilitan considerablemente las tareas cotidianas de las personas, es decir que provee: conocimientos, comunicación, experiencias e información; que son en general beneficiosas para desarrollar la vida personal, laboral y social.

Las tecnologías de información y comunicación (TIC), en la última década han cambiado drásticamente la vida diaria de las personas, la forma de comunicación inmediata: las compras, obtener información mundial y actualizada, tener relaciones a distancia, entre otras.

Internet (redes sociales, comunidades virtuales e internet en general en especial las de entretenimiento), ha llevado el concepto de placer a un nuevo nivel y con una eficiencia, disponibilidad y facilidad de acceso nunca vistos antes en la sociedad. Así mismo, las computadoras de alto funcionamiento, los celulares inteligentes, las tabletas y los videojuegos, hacen más fácil el acceso al internet y a las redes sociales, convirtiéndolas en un estilo de vida. Están de manera más recurrente en la vida moderna creando hábitos específicos de conducta y en casos extremos, generan alteraciones en el estado de ánimo y la conciencia, así como pueden llegar a facilitar patrones de dependencia, incluso adicción en algunas personas.

En Guatemala, también se vive este fenómeno, se ha llegado a observar en los adolescentes y jóvenes o adultos emergentes (de jóvenes a adultos) de toda la República, por ende, la importancia de este trabajo, que estudió tres niveles de dependencia que se pudieran estar generando entre los estudiantes universitarios en poblaciones del Altiplano y Costa Sur de Guatemala.

El presente trabajo estudió la dependencia del internet en jóvenes adultos o bien, en la adultez emergente (etapa de transición; de adolescentes a adultos), en el interior del país. Se encontraron los niveles de abuso, obsesión-perturbación y abstinencia-problemas del control de impulsos.

Este trabajo de graduación contribuye a conocer y darle continuidad a este fenómeno actual (la adicción al internet), en jóvenes universitarios guatemaltecos en el área rural del Altiplano y de la Costa Sur de Guatemala

## II. MARCO TEÓRICO

### A. Internet

Internet es un conjunto de redes y organizaciones individuales, donde cada una corre y funciona por sí misma. Cada una de estas organizaciones o redes coopera con otras organizaciones y redes para que la información pase de unas a otras generando el funcionamiento en el uso continuo de internet. Todas estas redes y organizaciones juntas crean la *world wide web* (WWW) (Kiesler, 1997: 1).

Existe una serie de protocolos estándares y procedimientos que regulan internet, estos estándares y procedimientos los regula la RFC “*Requests for comment*” y determinan que las cifras a finales del 2014 se incrementarán tres mil millones más de usuarios a nivel mundial. (The World Bank, 2014).

Para hablar de internet es indispensable conocer su historia ya que así podemos ver los orígenes, el desarrollo y el por qué ahora se ha convertido en una herramienta útil para el ser humano.

#### 1. Antecedentes históricos

a. Primera era de internet. Los orígenes del internet comienzan desde muy temprano, entre los años 1843-1956 en la “La prehistoria de la internet”, llamada así por Poole, *et al.* (2005:1). En esta época se dieron varios sucesos vitales para la creación de lo que ahora conocemos como informática e internet, que se describen a continuación.

En 1843, la matemática Ada Lovelace presenta una técnica del diseño de Charles Babbage de una máquina de cómputo programada automáticamente, que fue la precursora y la inspiración posterior para la computadora. La máquina de Babbage era un prototipo que era capaz de realizar cálculos simples matemáticos (Poole, 2005:1).

El 24 de mayo de 1844, Samuel Morse mandó el primer mensaje a través de la primera línea eléctrica de telégrafo que decía "What hath God wrought?" (¿Qué ha hecho Dios?); dicho mensaje recorrió aproximadamente 35 millas de Washington D.C. a Baltimore, Maryland. Éste fue el inicio de la comunicación en masa y en menor tiempo (Moschovits, 1999: 15).

En 1851, Paul Reuter fundó una pequeña compañía para transmitir los valores del precio del mercado entre Londres a París. Luego esta misma empresa empezó a transmitir todo tipo de noticias a toda Europa llegando a América hasta 1856. Y en 1866, se dio la comunicación por cable transatlántica que permaneció operable durante un siglo. Estos dos sucesos dieron origen a los medios de comunicaciones masivas y globales (Poole, 2005:2).

En 1876, Graham Bell recibió la patente del teléfono que revolucionó a la comunicación y las redes sociales, porque fue capaz de hacer hablar a las personas directamente a pesar de la distancia. El gran descubrimiento de Bell fue convertir la voz (sonido), en una corriente eléctrica fluctuante que viajaba por un cable hasta llegar al receptor que la convertía de nuevo en el sonido (Moschovits, 1999: 15).

En 1890, se realizó el primer censo con una máquina que tenía un sistema de tabulación automática. Este censo fue en Estados Unidos bajo el mando de Herman Hollerith, el cual inventó una máquina que almacenaba la información de las personas (edad, sexo y etnicidad) mediante la realización de agujeros en unas tarjetas con un patrón específico. La máquina ponchaba la tarjeta y almacenaba automáticamente la información automáticamente (Poole, 2005: 5).

En 1896, Guglielmo Marconi inventó el primer radio con ondas (inalámbrico) que costaba en un generador de ondas y un receptor que las podía reproducir; esto dio paso para el telégrafo inalámbrico a base de ondas y en 1938, Lonrad Zuse construye el Z1 y el Z2, las primeras computadoras electromecánicas del sistema binario, un par de números en secuencia (1 y 0), que tienen capacidad de programar automáticamente (Moschovits, 1999: 17).

En 1943 se creó Colossus, un dispositivo británico completamente electrónico que, descifraba o decodificaba mensajes secretos entre estaciones militares. Su predecesor fue

Enigma, una máquina electromecánica que codificaba mensajes, los cuales una espía polaca interceptaba los mensajes de la máquina Bombes (la versión alemana de Enigma) hasta que crearon a Colossus, operada por el sistema binario, que contenía miles de tubos de vacío que trabajaban como interruptores y leía todo tipo de cintas perforadas (Poole, *et al.* 2005:10).

Tenía como función descifrar los códigos que Enigma hacía, comparaba mensajes con códigos ya sabidos, encontraba congruencias e imprimía los resultados. La Segunda Guerra Mundial, dio paso a la creación y actualización de estas máquinas electrónicas de operaciones múltiples (Poole, *et al.* 2005:11).

b. La segunda era de internet. En la segunda era de la historia de internet, es necesario remontarse a la Guerra Fría, donde la rivalidad entre la Unión Soviética y Estados Unidos llevó a la humanidad a crear, inventar y sobrepasar fronteras que nunca habían sido imaginadas por el hombre en los siglos anteriores. Una manifestación de cruzar los límites fue descubrir y aprovechar el espacio enviando satélites, animales e incluso seres humano a órbita, para lograr avances tecnológicos, de comunicación y de poder (Polard, 2007:39).

Los soviéticos fueron los primeros en crear un satélite que fue puesto en órbita, llamado Sputnik I, en 1957, el cual estuvo en órbita tres meses. En diciembre del mismo año la Unión Soviética, envió el Sputnik II, un satélite más grande que llevaba a un perro llamado Laika, que estuvo en órbita 10 días (Norris, 2009:63).

La creación de los satélites Sputnik I y II, llevo a una crisis y gran rivalidad de los Estados Unidos para igualar y mejorar a los soviéticos, creando el Explorer I y la Agencia de Investigación de Proyectos Avanzados ARPA (*Advanced Research Pojects Agency*). Esta rivalidad ayudó a la humanidad en la manera de generar y distribuir la comunicación alrededor del planeta (Polard, 2007:40).

ARPA, envió una solicitud de cotización a todas las organizaciones de informática y telecomunicaciones para construir una red de cuatro procesadores IMPs (*Interface Message Prossesor*), de las cuales ninguna respondió, adjudicando que era imposible. Pero Frank Herat, pensó que era posible y que estaba seguro que su empresa BBN

(*Bulletin Board Services*), podía construirlo. Y propuso al primer equipo (BBN Technologies, 2014):

- David Walden.
- Bernie Cosell
- Severo Ornstein
- Will Crowther
- Bob Kahn

Las conexiones preliminares del ARPANET, la primera red de computadoras, se creó con éxito en diciembre de 1969, cuya intención inicial fue vincular centros de investigación por todos los Estados Unidos por medio de redes (Polard, 2007:40).

Los científicos de ARPA y de BBN, solicitaron asistencia de científicos de la computación en los cuatro sitios iniciales para ser conectados: la Universidad de California en Los Ángeles, la Universidad de California en Santa Bárbara, la Universidad de Utah y el Instituto de Investigación de Stanford. Al encontrarse a la vanguardia de la tecnología informática multitudes de estudiantes y profesionales desarrollaron nuevos protocolos, escribieron software, conectaron cables y así dio inicio a la revolución de las redes (BBN Technologies, 2014).

ARPANET fue un éxito, ya que en la primavera de 1971 se instalaron 19 sitios más en todo Estados Unidos, al año siguiente la red se hizo pública y debutó en la Conferencia internacional sobre las comunicaciones por computadora en Wasington D.C. y la idea de una red fue mucho más amplia se expandió a todo el país En 1972 se realizó la primera demostración pública de ARPANET (Poole, 2005: 39).

En 1973, se crea un método informal de documentación, ideas, información y decisiones llamada RFC (*Requests for comment*) donde circulaban textos vía *U.S. Postal* y es llevado a estar online. En esta primera década (1973-1983) RFC se formalizó y se convirtió en la autoría dominante que los autores usaban para publicar sus documentos (Internet Society, 2014: 7).

Más tarde en 1974, crearon IP/TCP (Transmission Control Protocol/Internet Protocol) que es un modelo de descripción de protocolo de la red y fue implantada por primera vez en ARPANET (Zakon, 1997: 2).

En 1980 se crea Microsoft, que es una especie de procesador de datos, luego en 1987 implementaron un sistema de nomenclatura jerárquica para computadoras llamada DNS (Domain Name System) (Internet Society, 2014: 7).

En 1988 internet se ve afectada por un virus llamado Morris, aproximadamente 6000 de los 60000 servidores conectados se infectaron, después de este ataque en 1989 internet empieza a tener un uso comercial (Zakon, 1997: 6).

ARPANET deja de existir en 1990 y aparece la WWW (World Wide Web) conocida como la web, que fue y es un sistema de distribución de documentos (Zakon, 1997: 10). Más tarde en el año 1993 crean Mosai que es un programa que permite navegar más fácil por las redes (el primer buscador de la historia de la internet), dando paso a Yahoo que es creada en 1994 (Zakon, 1997: 20).

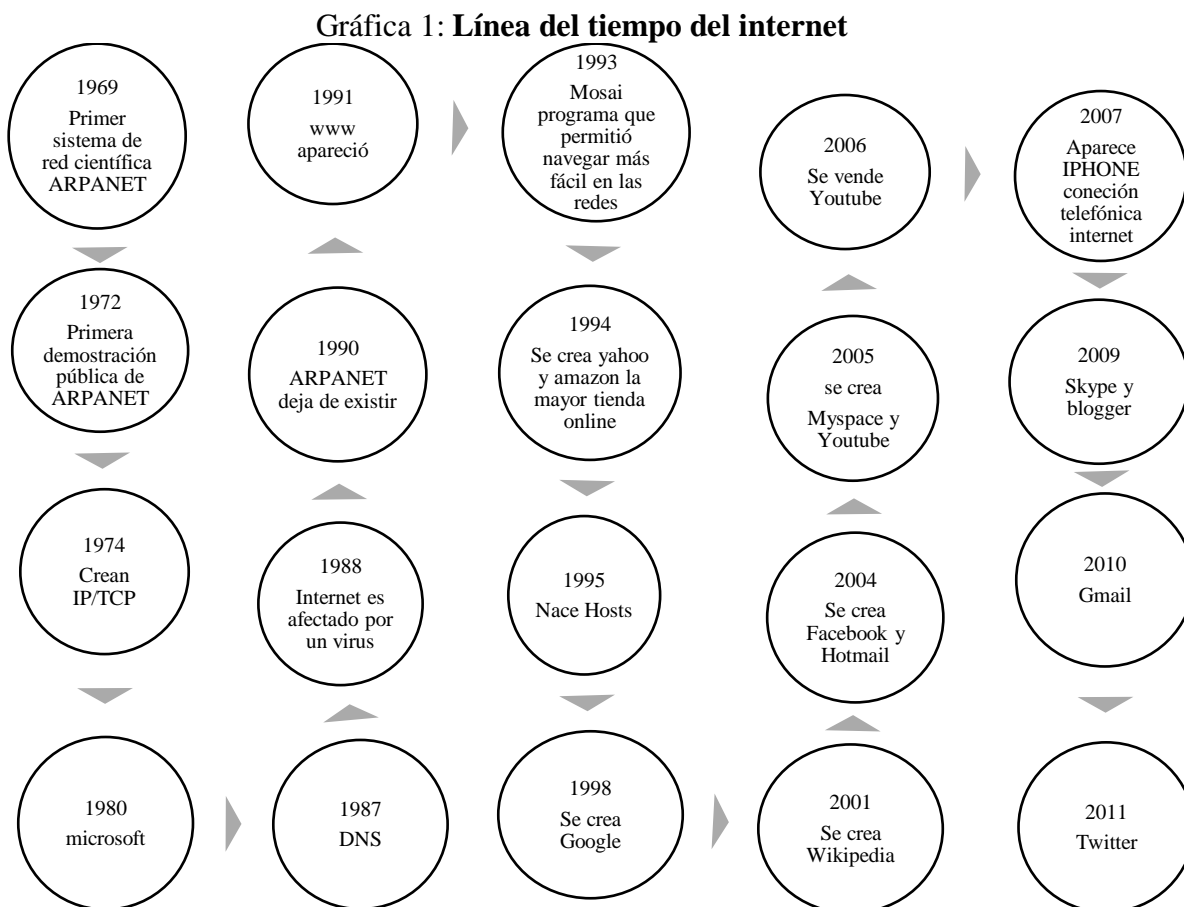
Host nace en 1995 y es usado por el sistema operativo para guardar la correspondencia entre dominios de internet y direcciones IP. Más tarde se crea Google en 1998 es un buscador avanzado de herramientas (Internet Society, 2014: 7).

En el año 2001 nace Wikipedia, que es un tipo de enciclopedia virtual que está disponible de manera gratuita en la red para todas las personas que soliciten cualquier tipo de información (Internet Society, 2014: 7).

En el 2004 Facebook aparece, la red social más importante a nivel mundial actualmente, creada por el estudiante de Harvard Mark Zuckerberg. Las redes sociales en línea son llamadas así porque conectan a las personas en un ámbito social como en eventos y actos sociales, utilizado para mantenerse en contacto con las personas de trabajo, amigos y vecinos (Internet Society, 2014).

El 14 de febrero del 2005, nació el sitio web YouTube, para compartir videos entre usuarios y así sucesivamente se han ido incrementando y perfeccionando las redes sociales y las redes de información como por ejemplo las más recientes: Twiter, Skype, y Blogger, creadas entre los años 2009 y el 2011 (Internet Society, 2014: 7).

A continuación, se presenta de manera ilustrativa, una línea del tiempo desde el ARPANET, hasta el presente donde se pueden visualizar las nuevas redes (ver Ilustración 1).



Fuente: (Internet Society, 2014: 7; Zakon, 1997).

2. Historia de internet en Guatemala. En Guatemala, en 1991, existían tres compañías que ofrecían servicios de redes: Citel, ProData y GuaTel (Empresa Guatemalteca de Telecomunicaciones), estas eran redes de transporte independiente (Orellana, 2006: 8).

Ese mismo año, el Ingeniero Luis Furlán, Director del Centro de Estudios de Informática y Estadística (CEIE), hoy conocida como el Centro de Estudios en Informática

Aplicada (CEIA) de la Universidad del Valle de Guatemala, decidió establecer un nodo UUCP (Unix to Unix Copy, un paquete de programas para transferir archivos) para tener acceso al sistema de correo electrónico (Furlán, 2007).

Después, el Ingeniero Furlán, en conjunto con Theodore Hope, que estaba desarrollando el proyecto Huracán en Costa Rica, instaló un nodo (dominio) en su computadora de uso regular. La operación de este nodo (dominio) se inició con 5 usuarios investigadores de la Universidad del Valle de Guatemala y el crecimiento de los usuarios fue pronto y se expandió a catedráticos e investigadores de otras universidades. Todo esto se hacía con una PC, un Modem y una línea telefónica (Furlán, 2007).

En 1992, por el nodo de UUCP se creó el Consejo Nacional de Ciencia y Tecnología (CONCyT) presentó el proyecto Mayanet, un proyecto para crear y poner en marcha la primera red nacional científica-académica que interconectaría a: la Universidad de San Carlos de Guatemala, la Universidad Francisco Marroquín, la Universidad Mariano Gálvez, la Universidad Rafael Landívar, la Universidad del Valle de Guatemala, al Instituto Centro Americano de Investigación y Tecnología Industrial y al Consejo Nacional de Ciencia y Tecnología (Guatemala, 2014).

En 1995 tras negociaciones con Guatel, con el Congreso Nacional y el Presidente de la República de Guatemala llegaron a un acuerdo. MayaNet, ofreció todos los servicios de la internet. Con una velocidad de 64 kbps (kilo bits por segundo) (Furlán, 2007).

MayaNet, se deterioró porque CONCyT era dependiente del gobierno y se comenzó a brindar acceso a los Ministerios y Secretarías sin los permisos necesarios. En 1998, el Ingeniero Furlán renunció a la dirección de MayaNet y las Universidades se retiraron del proyecto (Guatemala, 2014).

Desde 1998 a la actualidad, hay muy pocos proyectos de educación-investigación entre las universidades de Guatemala. Actualmente la Universidad del Valle de Guatemala regula los nodos (dominios) .gt, los nodos son (Furlán, 2007):

.com.gt: para entidades comerciales.

.org.gt: para organizaciones no gubernamentales u organizaciones internacionales.

. net.gt: para entidades que aportan la infraestructura de la red.

.edu.gt: para instituciones educativas reconocidas por el Ministerio de Educación y, en el caso de instituciones de educación superior reconocidas por el Consejo de la Enseñanza Privada Superior.

. gov.gt: para dependencias del Gobierno de Guatemala.

.mil.gt: para entidades de las Fuerzas Armadas de Guatemala

.ind.gt: para personas individuales

Actualmente la internet comercial en Guatemala es regulada por la CONCyT, cuyo objetivo general es (Guatemala, 2014):

<<...promover el desarrollo de la ciencia y tecnología y su contribución para mejorar la calidad de vida de los guatemaltecos...>>

3. Usos de internet. Las computadoras de alto funcionamiento, los celulares inteligentes, las *tablets* y los videojuegos, hacen más fácil el uso de la internet; a continuación se detallan la comunicación interpersonal, la pornografía, la búsqueda de información a nivel global y el tiempo de ocio y diversión, que son los usos más frecuentes de la internet (Marco, 2013: 37).

a. Comunicación interpersonal. Muchas aplicaciones están surgiendo e innovando su sistema (Facebook, Whatsapp, Messenger...) y la gran variedad de dispositivos para aprovechar esta herramienta (computadores portátiles, smartphones, tablets...) la comunicación interpersonal se ha convertido en uno de los principales motivos para el uso de la internet por parte de su población activa. Debido a esto, la comunicación entre personas, empresas e instituciones se ha facilitado enormemente con la capacidad que este canal contiene para el traspaso de texto, documentos, imágenes, videos, audio y hasta videoconferencias a tiempo real (Weiser, 2001: 738).

Las redes sociales y los chats pertenecen al subgrupo de medios de comunicación denominados IRC (Internet Relay Chat) ya que permiten la comunicación a tiempo real

entre las personas que estén conectadas al mismo tiempo, ya sea en una conversación abierta o privada, por medio de texto, voz o video llamada. El correo electrónico (e-mail) se denomina el sistema básico de comunicación en internet ya que consiste simplemente en tener una dirección de destinatario para enviar mensajes que contengan tanto texto como archivos de cualquier tipo a otro destinatario (Weiser, 2001: 739).

La comunicación pública en internet se maneja de distinta manera, ya que en éste no se pretende proteger la información sino expandirla de la mejor manera posible. Para esto también se utilizan distintas plataformas siendo la más utilizada la página web. Todas las páginas web del mundo conforman la *World Wide Web* y se reparten en miles de servidores alrededor del mundo para poder mantener siempre disponible toda la información que ofrecen (Castells, 2014).

b. Pornografía. La Internet es una fuente de información de todo tipo, sea de ámbito comercial, económico, educativo, de entretenimiento o cualquiera que el usuario prefiera incluyendo el contenido sexual y pornográfico. Se estima que aproximadamente un 40% de todo el contenido que se encuentra en la web es de carácter pornográfico y también representa uno de los mayores impulsores para comercios dentro de la internet. La pornografía en internet es en su mayoría de carácter femenino orientada a un público masculino o en su defecto, pornografía de carácter masculino orientada a un público homosexual, bisexual, y en una menor proporción, a un público femenino (Griffiths, 2010: 120).

Actualmente, además de los servicios mencionados anteriormente, se ha incrementado el uso de salas de chat y foros donde se practica el cibersexo. Estas últimas se han convertido en una tendencia debido a su accesibilidad, velocidad y el anonimato que tanto el usuario como el proveedor del servicio pueden disfrutar para entablar relaciones sin límites ni restricciones sociales. Estos servicios presentan en sus usuarios síntomas característicos al de la adicción al sexo como cambios en el estado de ánimo, sensación de bienestar o euforia frente a la computadora, descuido hacia una vida social, sensación de vacío y depresión, irritabilidad cuando no se encuentra conectado a la red, dolores de cabeza, alteraciones en el sueño, higiene personal y alimentación. Prácticamente, las personas que sufren de adicción al sexo son muy susceptibles a dejarse llevar por las

facilidades que ofrece la Internet para satisfacer sus impulsos con todos los beneficios que provee, en especial, el anonimato (Griffiths, 2010: 120).

Las características de una persona adicta a la pornografía y al cibersexo se pueden basar en las mismas que presenta una persona adicta al sexo en general. Sin embargo, existen características adicionales que resaltan en un adicto al cibersexo y la pornografía. La principal característica que presenta este tipo de personaje es el bajo nivel en la asertividad, ya que debido a la falta de expresividad en cuanto a sus ideas y sentimientos, sienten la necesidad de reemplazar la satisfacción de una relación interpersonal con una relación a través de la red. Además, este tipo de personas no poseen un autoconcepto alto, ya que es muy común en este tipo de práctica el de crear usuarios y perfiles con datos personales alterados como la edad, el nombre y rasgos superficiales; esto sucede debido a la necesidad que siente el usuario de adoptar un rol que posea todas las facciones, en su mayoría físicas, que los demás usuarios consideren atractivas (Sanabria, 2004: 34).

c. Búsqueda de información a nivel global. Internet se ha convertido actualmente en la herramienta base a la que la mayoría de la población acude para recabar información de todo tipo. En un estudio realizado a una población estudiantil entre un rango de edad de 17 a 30 años, se demostró que el 73.8% de los evaluados afirman utilizar la internet con mayor frecuencia para realizar sus trabajos de investigación de lo que lo hacían en su etapa de bachillerato (Sureda, 2010).

Las páginas web se han transformado en una fuente de información de todo tipo para los usuarios, quienes usualmente las prefieren por la facilidad de acceso y su amplia variedad en cuanto a contenido de todo tipo. Se almacenan en servidores web de internet y se puede acceder a las mismas mediante programas navegadores o *browsers* como Internet Explorer, Mozilla Firefox, Google Chrome (Weiser, 2001: 721).

Con el uso de las páginas web como principal herramienta para la búsqueda de información, han surgido en los últimos años los programas buscadores. Los programas buscadores se componen de índices temáticos y sistemas de búsqueda automática que presenta una lista de páginas web que tengan relación con el tema que el usuario le indique (Sureda, 2010).

d. Tiempo de ocio y diversión. Internet actualmente está repleto de páginas web dedicadas a brindar a los usuarios todo tipo de contenidos para su entretenimiento, los cuales destacan por su característica multimedia en su mayoría. Entre estos se encuentran una gran variedad de temas entre los cuales destacan la música, el cine, la televisión, el arte cultural y los videojuegos. (Gil *et al.* 2000).

Finalmente, el área de los videojuegos es una que ha sabido aprovechar la internet como principal canal para lograr publicidad e interacción con sus usuarios, así como llevar las más novedosas noticias y eventos a nivel mundial que las compañías productoras de videojuegos realizan con el fin de atraer a la mayor cantidad de usuarios entre los cuales resalta la población adolescente. (Gil, *et al.* 2000).

Gracias a la versatilidad de temas que ofrece Internet, se ha transformado en la principal fuente de ocio de muchas personas en la actualidad, ya que no tiene limitaciones geográficas y puede adquirirse a un precio módico. De esta forma, se ha logrado crear un abanico aún más grande de opciones para el entretenimiento de las personas y, gracias a la posibilidad de comunicación global, compartir estas pasiones con personas alrededor del mundo para un disfrute en conjunto. (Gil *et al.* 2000).

#### 4. Internet en cifras y estadísticas.

a. Cifras mundiales actuales. Para tener una idea acerca del auge que la internet tiene hoy a nivel mundial es importante revisar la estadística, según *Internet Live Stats*, el primero de julio de 2014, existe un total de 2,925,249,355 de usuarios de internet a nivel mundial.

A continuación se presenta un cuadro con el porcentaje de los usuarios del internet por región (ver Tabla 1):

**Tabla 1: Usuarios de internet por continente**

| Continente | Usuarios de internet por región |
|------------|---------------------------------|
| Asia       | 48,80%                          |
| América    | 21,80%                          |

**Continuación Tabla 1**

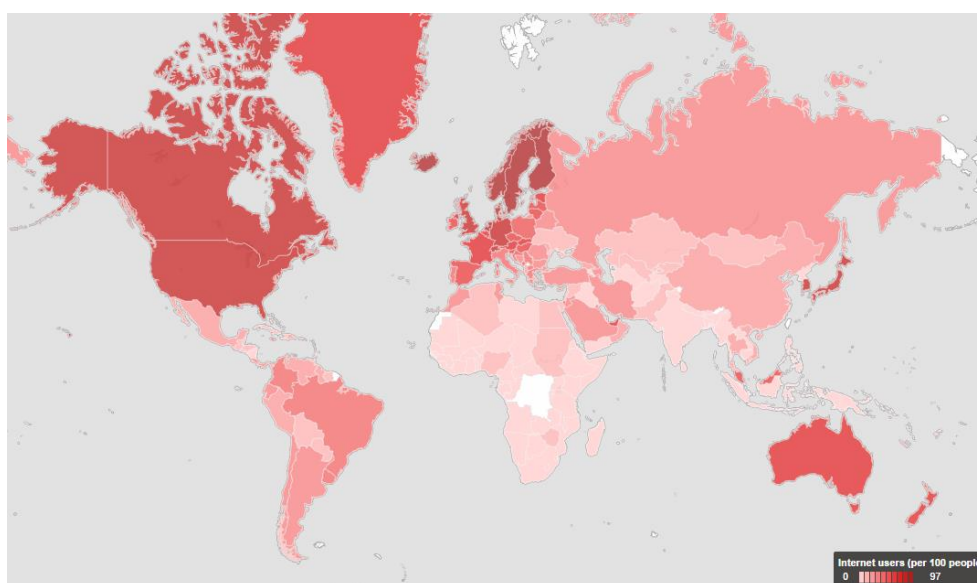
| Continente | Usuarios de internet por región |
|------------|---------------------------------|
| Europa     | 19%                             |
| Oceanía    | 9,80%                           |
| África     | 0,90%                           |

Fuente: Internet live stats, 2014

Actualmente los continentes con mayor cantidad de usuarios de la internet son Asia con un 48%, seguido por América (comprendido Norteamérica, Centroamérica, Sudamérica y el Caribe) con un 21,8% (Ver Tabla 1).

1) Países con mayor consumo del internet. Según Acharya (2014), el comunicado de prensa de la ITU; nos da a conocer que se espera para finales del año 2014, habrá un crecimiento de usuarios a internet de 3,000 millones.

A continuación se presenta un mapa que muestra a la población de usuarios de internet por cada 100 personas (ver ilustración 2):

**Gráfica 2: Usuarios de internet por cada 100 personas**

Fuente: The World Bank (2014).

A continuación, se presenta un cuadro detallando de los usuarios por cada 100 personas en algunos países de América Latina (ver Tabla 2) y en América Central (ver Tabla 3).

**Tabla 2: Usuarios de internet en América Latina**

| País                 | Número por cada 100 personas. |
|----------------------|-------------------------------|
| Argentina            | 59.9                          |
| Brasil               | 51.6                          |
| Chile                | 66.5                          |
| Colombia             | 51.7                          |
| Cuba                 | 25.7                          |
| República dominicana | 45.9                          |
| México               | 39.0                          |
| Bolivia              | 39.5                          |
| Uruguay              | 58.1                          |
| Venezuela            | 54.9                          |

Fuente: The World Bank (2014).

Según los datos obtenidos de The World Bank (2014), los países con mayor uso del internet a nivel latinoamericano son: Chile, Argentina, Uruguay, Colombia y Brasil.

**Tabla 3: Usuarios de internet en Centro América**

| País        | Números por cada 100 personas |
|-------------|-------------------------------|
| Guatemala   | 19.7                          |
| Belice      | 31.7                          |
| El Salvador | 23.1                          |
| Honduras    | 17.8                          |
| Nicaragua   | 15.5                          |
| Costa Rica  | 46.0                          |
| Panamá      | 42.9                          |

Fuente: The World Bank (2014).

Según los datos obtenidos de The World Bank (2014), los países con mayor uso del internet a nivel centroamericano son: Panamá, Costa Rica y el Salvador.

2) Acceso al internet en Guatemala. Según la iLifebet de Centro América (2014:36), a mediados del 2012, en Guatemala, se consideraba una cifra aproximada de 2,3 millones de usuarios de internet, sin importar el lugar o sus intereses, cifra que ahora en el 2014 ha aumentado.

En Guatemala se puede conectar a internet por servicios de conexión telefónica a internet, conexión ISDN, ADSL, cable, inalámbricas, satelital y por microondas (ISP) Los proveedores principales de internet son YEGO, CITEL, 123.COM.GT, Convergence, Internet Satelital, y Redes, Newcom, Quik Internet, Red Technologies, Red Inter, Secma's Software, Solast, Movistar, TELGUA (Claro) y Comcel (Tigo) (iLifebet, 2014:37).

Así mismo, se ha observado que internet en toda Centro América, se utiliza en mayor cantidad de tiempo para las redes sociales especialmente Facebook. A nivel centroamericano Facebook ha tenido un crecimiento de 1.6 millones de usuarios en enero de 2010 a 11.7 millones de usuarios a enero del 2014 (iLifebet, 2014:39).

En la actualidad, el país con mayor cantidad de usuarios de Facebook en Centro América, es Guatemala con 3.01 millones en una población de 15.08 millones. Esto significa un uso de Facebook del 20%. (The World Bank, 2014).

## B. Adicción/dependencia

1. Conceptos. La *American Academy of Pain Medicine*, la *American Pain Society* y la *American Society of Addiction Medicine* reconocen las siguientes definiciones:

- Adicción: una enfermedad crónica, neurobiológica, genética, psicosocial y ambiental que influyen en el desarrollo de la persona. Se caracteriza por comportamientos que incluyen: pérdida de control en el consumo de drogas, uso compulsivo, uso continuado sin importar consecuencias o daños y el deseo por consumir (American Pain Society, 2001: 2).

- La dependencia física: es un estado de adaptación que se manifiesta por una específica clase de drogas y se produce el síndrome de abstinencia por dejar de consumir (American Pain Society, 2001: 2).
- La tolerancia: es un estado de adaptación en el que la exposición al fármaco induce cambios que resultan una disminución de uno o más de los efectos del fármaco en el tiempo (American Pain Society, 2001: 2).

También, es necesario mencionar las definiciones que intentan explicar la naturaleza y etiología de la adicción, en la siguiente tabla se describen (ver Tabla 4):

**Tabla 4: Definiciones y conceptos de adicción**

| Concepto             | Definición   |
|----------------------|--|
| Abstinencia          | Resultado de evitar el consumo de drogas. La persona que está en abstinencia o abstinenta, es una persona que no ha consumido drogas entre 3 y 6, o 12 meses.  |
| Adicción             | Uso repetido de una o varias sustancias psicoactivas, hasta el punto en el que la persona está intoxicada crónicamente y muestra una compulsión a tomar una o varias sustancias. Así mismo tiene mucha dificultad para abandonar el consumo o modificar el uso de esas sustancias. |
| Conducta de riesgo   | Forma específica de conducta donde existe una susceptibilidad incrementada para una enfermedad específica o para un estado de salud deficiente.  |
| Dependencia          | Es un grupo de síntomas cognitivos, fisiológicos y del comportamiento que indican que una persona presenta un deterioro del control sobre el consumo y sigue consumiendo a pesar de condiciones adversas.  |
| Estilo de vida       | Forma de vida basada en patrones de comportamientos determinados por la interacción entre las características de cada persona y las condiciones sociales, económicas y ambientales donde se encuentra.   |
| Factor de protección | Característica individual, condición situacional o de ambiente que inhibe o reduce la probabilidad de uso o abuso de drogas.   |
| Factor de riesgo     | Característica individual, condición situacional o de ambiente que incrementan la probabilidad de uso de drogas.   |

Fuente: Organización Mundial de la Salud (2008).

2. Concepto de adicciones según los profesionales de la salud. Otra manera para catalogar o definir una adicción es guiarse por los manuales de criterios diagnósticos

que son utilizados para catalogar o diagnosticar trastornos, desórdenes, enfermedades y cualquier otro mal que pueda aquejar a las personas.

A continuación se encuentran las definiciones de los manuales: DSM-5, CIE-10 y GLADP-VR (versión revisada), sobre la dependencia y la adicción; y los modelos de los patrones de conducta y neuroconductuales de la adicción.

a. DSM-5. La Asociación Americana de Psiquiatría APA (2013: 483), en el DSM-5, define a la adicción como un trastorno crónico recidivante caracterizado por un consumo de drogas abusivo y persistente a pesar de sus crecientes consecuencias negativas para la vida de la persona.

La sección que habla de adicciones se llama “Desórdenes adictivos y relacionados a sustancias” donde los divide en dos grupos, los desórdenes relacionados a sustancias y los no relacionados a sustancias.

**Tabla 5: Clasificaciones de la adicción para la APA**

| Los desórdenes relacionados a sustancias                           | Los desórdenes no relacionados a sustancias |
|--|---|
| Desorden relacionado al alcohol.                                   | Desorden de gambling o ludopatía.           |
| Desorden relacionado a la cafeína.                                 |   |
| Desorden relacionado al cannabis.                                  |   |
| Desorden relacionado a alucinógenos.                               |   |
| Desorden relacionado a inhalantes.                                 |   |
| Desorden relacionado a opioides.                                   |   |
| Desorden relacionado a sedantes, hipnóticos o ansiolíticos.        |   |
| Desorden relacionado a estimulantes (cocaína, anfetaminas).        |   |
| Desorden relacionado con el tabaco.                                |   |
| Desorden relacionado a otras sustancias o sustancias desconocidas. |   |

Fuente: (APA, 2013: 483-589)

b. CIE-10. Para la Organización Panamericana de la Salud (2003: 350), en la CIE-10, las adicciones entran dentro de la clasificación de trastornos mentales y del comportamiento debidos al uso de sustancias psicoactivas. Todos los trastornos descritos en esta sección, son atribuidos al uso de una o más sustancias psicoactivas, las cuales pueden o no ser prescritas por un médico.

Esta sección cuenta con códigos para la sustancia en cuestión y para especificar el cuadro clínico (aplicables a todas las sustancias) (ver Tabla 6).

**Tabla 6: Clasificaciones de la adicción para la CIE-10**

| Trastornos mentales y del comportamiento debido al consumo de sustancias psicótropas:                     | Cuadro clínico  |
|---|---|
| F10 Trastornos mentales y del comportamiento debidos al consumo de alcohol                                | .0 Intoxicación aguda.  |
| F11 Trastornos mentales y del comportamiento debidos al consumo de opioides.                              | .1 Consumo perjudicial.   |
| F12 Trastornos mentales y del comportamiento debidos al consumo de cannabinoides.                         | .2 Síndrome de dependencia.   |
| F13 Trastornos mentales y del comportamiento debidos al consumo de sedantes o hipnóticos.                 | .3 Síndrome de abstinencia.   |
| F14 Trastornos mentales y del comportamiento debidos al consumo de cocaína.                               | .4 Síndrome de abstinencia con delirio.   |
| F15 Trastornos mentales y del comportamiento debidos al consumo de otros estimulantes (incluida cafeína). | .5 Trastorno psicótico.   |
| F16 Trastornos mentales y del comportamiento debidos al consumo de alucinógenos.                          | .6 Síndrome amnésico.   |
| F17 Trastornos mentales y del comportamiento debido al consumo de tabaco.                                 | .7 Trastorno psicótico residual y trastorno psicótico de comienzo tardío inducido por alcohol u otras sustancias psicótropas. |

### Continuación de Tabla 6

|  |   |
|--|---|
| Trastornos mentales y del comportamiento debido al consumo de sustancias psicótropas:                                      | Cuadro clínico  |
| F18 Trastornos mentales y del comportamiento debidos al consumo de disolventes volátiles.                                  | .9 Otros trastornos mentales o del comportamiento inducido por alcohol u otras sustancias psicótropas.            |
| F19 Trastornos mentales y del comportamiento debidos al uso de múltiples drogas y al uso de otras sustancias psicoactivas. | .10 Trastorno mental o del comportamiento inducido por alcohol u otras sustancias psicótropas sin especificación. |

Fuente: Organización Panamericana de la Salud (2003: 305-307)

El juego patológico se encuentra en la sección de “Trastornos de los hábitos y de los impulsos”. La CIE-10 lo denomina como un trastorno que consiste en episodios frecuentes e iterativos de juego, que dominan la vida de la persona en detrimento de sus obligaciones y de sus valores sociales, ocupacionales, económicos y familiares. También puede ser llamado Juego compulsivo (Organización Panamericana de la Salud, 2003: 305-307).

c. GLADP-VR. La Asociación Psiquiátrica de América Latina versión revisada (GLADP-VR), se basa en el capítulo de trastornos mentales de la CIE-10 (Clasificación Internacional de Enfermedades) para actualizar la GLADP. Por esto, da una perspectiva latinoamericana para la población que evalúa, así mismo colabora en la formulación de un modelo diagnóstico integral centrado en la persona con base en la realidad, cultura y necesidades latinoamericanas (Asociación Psiquiátrica de América Latina, 2012: 135).

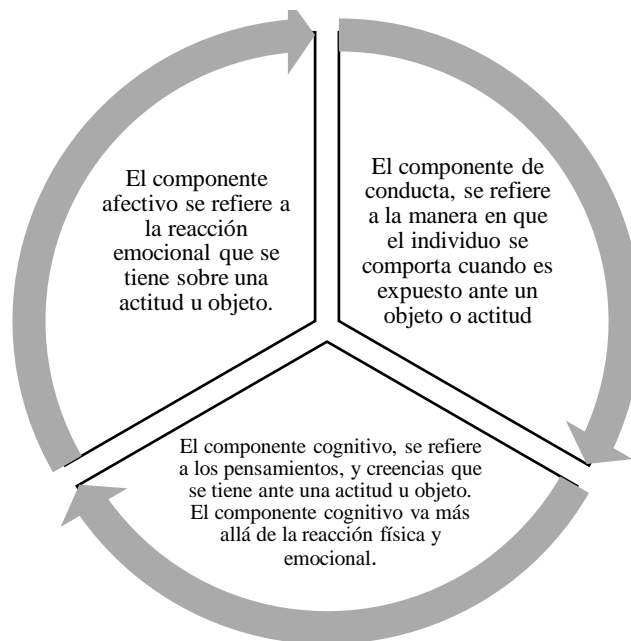
Una de las diferencias con la CIE-10 es que incluye otros trastornos de los hábitos de los impulsos son otra clase de conducta persistente y repetitivamente inadaptada, sin ser secundarias a un síndrome psiquiátrico diagnosticado y en las cuales la persona aparentemente fracasa iterativamente en resistir los impulsos de llevar a cabo tal comportamiento, hay un período prodrómico de tensión, con un sentimiento de alivio al momento de la acción (Asociación Psiquiátrica de América Latina, 2012: 135-152).

Los criterios de investigación de este apartado, recomiendan que debe usarse para otros tipos de conducta mal adaptativas persistentes que no son secundarios a un síndrome psiquiátrico conocido y que se manifiestan por un fallo repetido para resistir el impulso a dicha conducta. Existe un período de tensión previo con una sensación de alivio durante el acto. (Asociación Psiquiátrica de América Latina, 2012: 135-152).

3. Modelos explicativos sobre patrones conductuales, afectivos y cognitivos de las adicciones. El modelo ABC, es importante para la adicción porque influye en las actitudes que son evaluaciones sobre ideas, eventos, objetos o personas. Las actitudes son en general positivas, negativas o inciertas. Esto determina lo que la persona hace y valora (Stein, 2006:824).

Cada actitud tiene tres componentes que son los referentes al modelo ABC: el componente afectivo, el componente de conducta y el componente cognitivo (Stein, 2006: 824).

**Gráfica 3: Componentes del modelo ABC**



Fuente: Stein (2006: 824-827).

Padecer o tener una conducta adictiva o adicción, están presentes los componentes del modelo ABC, componente afectivo está presente por la relación emocional que se tiene ante la droga o conducta adictiva, el componente conductual está presente al consumir o hacer la conducta y el componente cognitivo está presente en los pensamientos y creencias que se tienen ante la droga o conducta (Stein et al. 2006:824-827).

4. Modelos neuroconductuales. Los modelos neuroconductuales de la adicción han enfatizado el papel del circuito de la recompensa o del placer, en el consumo de drogas o conductas adictivas que provienen de los modelos hedónicos, los cuales las drogas o conductas se consumen o repiten porque son reforzadores positivos, por ende, placentero (Berridge, 2008, 457:480).

Para comprender como el cerebro genera placer u otros componentes psicológicos referentes al día cotidiano es importante explicarlo desde la neurociencia afectiva. El placer es en esencia el sentimiento de bienestar, la pérdida patológica del placer llega a ser decisivo de los desórdenes afectivos, como la depresión, la esquizofrenia y adicción (Pedrero, 2011).

Según Berridge, (2008: 457-480), los mayores componentes de la recompensa son: el gusto, querer y el aprendizaje.

El gusto se refiere al placer hedónico o impacto real de una recompensa. El placer se compone de dos niveles (los centrales al gusto y las experiencias conscientes del placer) (Berridge, 2008, 457).

Querer se refiere a la motivación para la recompensa, que incluyen los procesos relevantes del incentivo de querer y los deseos conscientes de incentivos o metas cognitivas (Berridge, 2008, 458).

Aprendizaje se refiere a las asociaciones, representaciones y predicciones sobre el futuro de recompensas basadas en experiencias pasadas. Las predicciones aprendidas incluyen las predicciones explícitas y cognitivas y el conocimiento implícito así como el condicionamiento (Berridge, 2008, 458).

Estos diferentes componentes psicológicos, están relacionados a algunas estructuras, que son principales en el proceso del placer. Las estructuras son: la corteza orbitofrontal (valencia cognitiva de placer y recompensa), el globo pallidum (hotspot principal en la sensación de agrado), el núcleo accumbens y la ínsula que da la intensidad del estímulo (Berridge, 2008, 458).

### C. Adicción a internet

La adicción a internet o el uso excesivo de este, tiene consecuencias adversas que no están incluidas en los manuales de los criterios diagnósticos, esto se cataloga entre el diagnóstico de compulsividad e impulsividad, que involucra estar en línea o desconectado, del uso de la web (Weinstein, 2010: 282).

Como ya se ha dicho anteriormente, el concepto adicción no incluye sólo tomar drogas, y la mayoría de definiciones sobre adicciones se centran en el abuso de sustancias. (Lopez, 2004:33). Sin embargo, una conducta adictiva o adicciones psicológicas puras como las llama Echeburua (1999), son todas aquellas conductas que, al privarse de hacerlas se pierde el control, siente dependencia y esclavizan o hacen que la persona pierda su libertad.

Las adicciones psicológicas o conductuales (también llamadas no tóxicas o sin drogas) más comunes son la adicción al sexo, la adicción al juego, adicción a comprar, adicción al trabajo, adicción a internet y al celular (Marco, 2013: 34).

Todas las anteriores, son actividades socialmente aceptadas, y tienen la peculiaridad común de brindar gratificación inmediata; cuando la relación que las personas mantienen con estas conductas se consideraran adictivas, es porque pasan mucho tiempo realizándolas, porque dejan de hacer otras cosas de más relevancia y porque el tiempo que están haciendo otras cosas desea realizarlas (Olivares, *et al*, 2010).

La adicción a internet es un gran trastorno que engloba otros trastornos más específicos con efectos y componentes diversos, algunos de los trastornos que caben dentro de la adicción o dependencia del internet son: el *gambling* o adicción al juego (presente en los manuales del criterio de diagnóstico mencionados anteriormente), adicción a las redes

sociales, adicción al sexo o a la pornografía por internet y adicción a los videojuegos en línea (Marco, 2013: 36).

La adicción a internet comienza con la pérdida de control ante el uso del internet, es decir, que se dejan de hacer actividades cotidianas por estar en internet. Cuando no se está en internet, la falta del internet hace tener pensamientos recurrentes obsesivos por estar en línea. La adicción a internet es un deterioro en el control de su uso que se manifiesta como un conjunto de síntomas cognitivos, conductuales y fisiológicos. Esto quiere decir que la persona dependiente del internet realiza un uso excesivo de la red que le genera una distorsión de sus objetivos personales, familiares o profesionales (Lopez, 2004:36).

La dependencia a internet en diferencia con una dependencia química es que no tiene consecuencias físicas negativas tan notorias. Sin embargo la privación de sueño se produce por la inhabilidad del dependiente a terminar la conexión, permaneciendo despiertos hasta altas horas de la madrugada, por lo cual podría dar lugar a fatiga, debilitación del sistema inmunitario y un deterioro de la salud (Weinstein, 2010: 2279).

Una dependencia a sí mismo, desenvuelve una serie de cambios psicológicos negativos, como cambios de humor, ansiedad o impaciencia por la lentitud de las conexiones o por no encontrar lo que se busca o a quien se busca, estado de conciencia alterado, irritabilidad en caso de interrupción, incapacidad para salirse de la página web (Lopez, 2004:37).

Los problemas surgidos de la dependencia van más allá del ámbito intrapersonal. Desde un punto de vista sistémico, los efectos negativos de la dependencia se expresan en los ámbitos familiares, académicos y profesionales. El adicto o dependiente se aísla del entorno y no presta atención a otros aspectos de las obligaciones sociales (Weinstein, 2010: 280).

Según Echeburúa (2012: 31-37) la red permite cubrir dos tipos de necesidades básicas: la búsqueda de interacción social y la estimulación solitaria:

- Búsqueda de información
- Imágenes
- Sonido

- Juegos
- Sexo

Hay ciertas características de personalidad o estados emocionales que aumentan la vulnerabilidad psicológica a las adicciones. Echeburrua (2012:81) considera a la vulnerabilidad psicológica como:

- Déficit de personalidad: introversión acusada, baja autoestima y nivel alto de búsqueda de sensaciones.
- Déficit en las relaciones interpersonales: timidez y fobia social.
- Déficit cognitivos: fantasía descontrolada, atención dispersa y tendencia a la distracción.
- Alteraciones psicopatológicas: adicciones químicas o psicológicas presentes o pasadas, depresión.

Young (1996:241-243), describe que el principal obstáculo para detectar la existencia de la dependencia a internet, es la negación de las personas ante la frecuencia en el uso amparándose en su utilidad. Y propone una serie de señales o disparadores que para el dependiente del internet deben ser evaluados.

- Aplicaciones: se evalúan qué aplicaciones de internet usa, cuántas horas por semana dedica a la aplicación, cómo clasificaría las aplicaciones de la más a la menos importante y qué le parece mejor de cada aplicación.
- Emociones: los dependientes experimentan sensaciones placenteras cuando están conectados y displacenteras cuando no lo están.
- Pensamientos: estar conectados a internet provee un mecanismo de escape psicológico para evitar problemas reales o percibidos.
- Sucesos vitales: una persona insatisfecha con alguna área de su vida (insatisfacción familiar-marital, insatisfacción laboral, enfermedad, desempleo) puede usar internet como medio para evitar problemas u olvidar el dolor, pero cuando se encuentra fuera de la red se da cuenta de que nada ha cambiado.

Por otra parte, Echeburrua (2012:82) nombra y considera importantes los factores psicológicos de predisposición para la dependencia del internet y las divide en dos: las variables de personalidad y la variabilidad emocional.

- Las variables de personalidad: la impulsividad, búsqueda de sensaciones, intolerancia a los estímulos displacenteros y estilo de afrontamiento inadecuado de las dificultades.
- Y las de variabilidad emocional engloban el estado anímico, carencia de afecto, cohesión familiar débil y la pobreza de relaciones sociales.

La adicción a internet es un término amplio que abarca una gran variedad de conductas y problemas en el control de los impulsos. Como resultados cualitativos de este estudio surgieron cinco tipos de internet-adictos (Marco, 2013: 36):

- Adictos al ciber-sexo: uso compulsivo de páginas web con fines de ciber-sexo o ciber-pornografía (Marco, 2013: 37).
- Relaciones cibernéticas: excesiva búsqueda de relaciones en línea (Marco, 2013: 37).
- Comercio en línea: apuestas en línea, compras y comercio de una manera obsesiva (Marco, 2013: 36).
- Buscadores de información: búsqueda obsesiva de información y base de datos (Marco, 2013: 36).
- Juegos de computación: obsesiva necesidad de jugar en la red (Marco, 2013: 36).

Internet es una herramienta para expandir las redes sociales, y por consecuente, ganar habilidades sociales, auto confianza, más relaciones y soporte social; sin embargo puede perjudicar la salud y puede tener comorbilidad con otros trastornos; un estudio realizado en Hong Kong, evidenció que la dependencia del internet tiene comorbilidad significativa con el insomnio y con la depresión; un 17.2% de los adictos al internet mostraron que el 51.7% padecían insomnio y el 58.9% padecía de depresión (Lee, 2011: 315).

El género según Chóliz (2009: 71), es relevante ya que en las investigaciones evaluadas con el instrumento Test de Dependencia del Internet (TDI), las mujeres son más dependientes porque abusan, se obsesionan y pierden el control con mayor facilidad del uso de internet. Esto concuerda también con investigaciones sobre el uso y el abuso del teléfono celular (Chóliz *et al.*, 2009: 84).

Cao (2006: 278), realizó un estudio con dos grupos, un grupo control de adictos a internet y otro grupo de no adictos, comparó las horas promedio que pasan los jóvenes chinos en el internet, el resultado del grupo no adicto fue de 3.8 horas mientras que el grupo adicto fue de 3.1. Así mismo lo relacionaron con factores de personalidad, y al grupo adicto a internet le resultó significativo en neuroticismo y psicotismo con relación al otro grupo lo que significa que los jóvenes que padecen dependencia a internet pueden influenciar con relación a sus compañeros (Cao, 2006: 279).

D. Uso de internet en estudiantes universitarios del Altiplano y la Costa Sur de Guatemala.

La etapa para describir a los estudiantes universitarios, se denomina adultez emergente o adultez temprana, es cuando una persona se convierte en adulto. Según Arnett, (2001:133-143), comprende entre los 18 y los 25 años (extendiéndose a los 29 en los años) de edad porque para pasar de la juventud a la adultez es necesario tener cinco pasos cubiertos: terminar los estudios, abandonar la casa de los padres, adquirir la independencia económica, casarse y tener hijos.

En esta etapa de la vida, todas las personas se encuentran en una época de exploración, donde se ponen a prueba las actividades que eligieron; cada día toman decisiones que ayudan o perjudican su salud, su profesión y su estilo de vida. Por ende es importante explorar la dependencia y las adicciones en esta fase de la vida. Ser estudiante universitario implica tener una vida cambiante (gana independencia, decide lo que estudia, forma relaciones nuevas) estos factores pueden causar síntomas psicológicos como el estrés o la depresión si el estudiante encuentra dificultad para adaptarse (Nimez, 2005: 563).

La vida de los estudiante universitarios, son las relaciones amorosas e íntimas, y muchos encuentran dificultad para formarlas, por timidez, baja autoestima y la internet les provee el medio perfecto de interacción (Nimez, 2005: 563).

La adultez emergente es igual en ambos sexos, sin embargo, según Pineda (2005: 6), la mujer en Guatemala no tiene las mismas oportunidades, ni el mismo trato que el hombre en las actividades de sectores públicos y privados, a pesar de que no existen restricciones legales que impidan su acceso. La poca participación de la mujer en el desarrollo económico, se debe a diversos factores tales como el número de hijos, la ausencia de oportunidades de empleo, el énfasis tradicional en relación con el empleo de la mujer, la discriminación de la mujer con y sin hijos, el acceso limitado a la capacitación profesional, a los estudios y a los niveles ocupacionales con remuneraciones altas, orientación profesional inadecuada y estado civil.

La mujer debe enfrentarse a competir o no con el hombre, e infringir la regla tradicional de superioridad masculina frente a la cual las mujeres mantienen una situación intelectual y de comunicación inferior. No es el hecho real de que el hombre sea superior ni el que la mujer se crea inferior (Pineda, 2005: 6),

Y otro aspecto de la adultez emergente, es la necesidad de generar ingresos y Guatemala, (2013) reportó un ingreso de divisas por el turismo y viajes de 7,362.2 millones de quetzales, lo que representa una dinamización de la economía por la demanda de bienes y servicios por parte de turistas internacionales y nacionales. Por ende, en el 2014 continua el programa “Política Nacional para el Desarrollo del Turismo Sostenible” de Instituto Guatemalteco de Turismo (Inguat), que trata sobre la capacitación para las empresas para el fomento de la eficiencia energética en hoteles y en una aplicación para teléfonos inteligentes sobre empresas de los sectores turísticos para el Altiplano y Costa Sur guatemalteca.

En algunas universidades, el acceso al internet es 24 horas con acceso en pasillos, aulas, residencias y áreas verdes de manera gratuita; facilitando la comunicación interpersonal, estudiar, tener controlados los negocios o trabajo y su adaptación en la vida universitaria (Nimez, 2005: 563).

### III. MARCO METODOLÓGICO

#### A. Pregunta de investigación

¿Cuáles son los niveles de dependencia de internet en los jóvenes universitarios del área del Altiplano y Costa Sur de Guatemala?

#### B. Objetivos

##### 1. Objetivo generales

Conocer y explorar los niveles de dependencia de internet en jóvenes universitarios del Altiplano y Costa Sur de Guatemala.

##### 2. Objetivos específicos

- Explorar el nivel de abuso acerca del uso de internet en función del lugar geográfico.
- Explorar el nivel de obsesión-perturbación acerca de la uso del internet en función del lugar geográfico.
- Explorar el nivel de abstinencia-pérdida de control respecto al uso de internet en función del lugar geográfico.
- Explorar el nivel de abuso acerca del uso de internet en función del género.
- Explorar el nivel de obsesión-perturbación acerca de la uso del internet en función del género.
- Explorar el nivel de abstinencia-pérdida de control respecto al uso de internet en función del género.

### C. Hipótesis

Hi: existe evidencia estadística que demuestre niveles de dependencia del internet en jóvenes universitarios.

Ho: no existe evidencia estadística que demuestre niveles de dependencia de la internet en jóvenes universitarios

Hi1: existe evidencia estadística que demuestre abuso en el uso de internet en los estudiantes en función del lugar geográfico con un alfa de 0.05.

Ho1: no existe evidencia estadística que demuestre abuso en el uso de internet en los estudiantes en función del lugar geográfico con un alfa de 0.05.

Hi2: existe evidencia estadística que demuestre obsesión-perturbación de internet en los estudiantes en función del lugar geográfico con un alfa de 0.05.

Ho2: no existe evidencia estadística que demuestre obsesión-perturbación de internet en los estudiantes en función del lugar geográfico con un alfa de 0.05.

Hi3: existe evidencia estadística que demuestre abstinencia-pérdida de control de internet en los estudiantes en función del lugar geográfico con un alfa de 0.05.

Ho3: no existe evidencia estadística que demuestre abstinencia-pérdida de control de internet en los estudiantes en función del lugar geográfico con un alfa de 0.05.

Hi4: existe evidencia estadística que demuestre abuso en el uso de internet en los estudiantes en función del género con un alfa de 0.05.

Ho4: no existe evidencia estadística que demuestre abuso en el uso de internet en los estudiantes en función del género un alfa de 0.05.

Hi5: existe evidencia estadística que demuestre obsesión-perturbación de internet en los estudiantes en función del género con un alfa de 0.05.

Ho5: no existe evidencia estadística que demuestre obsesión-perturbación de internet en los estudiantes en función del género con un alfa de 0.05.

Ho6: existe evidencia estadística que demuestre abstinencia-pérdida de control de internet en los estudiantes en función del género con un alfa de 0.05.

Ho6: existe evidencia estadística que demuestre abstinencia-pérdida de control de internet en los estudiantes en función del género con un alfa de 0.05.

#### D. Variables de investigación

- Dependencia: es un grupo de síntomas cognitivos, fisiológicos y del comportamiento que indican que una persona presenta un deterioro del control sobre el consumo y sigue consumiendo a pesar de condiciones adversas.
- Abuso: hace referencia al hecho de usar o consumir de forma excesiva.
- Obsesión y perturbación: se refiere a la ideación continua acerca de consumir o actividades relacionadas.
- Abstinencia y pérdida de control: la abstinencia hace referencia al malestar que experimenta cuando no se puede usar internet o se lleva un tiempo sin usarlo; y la pérdida de control hace referencia a la incapacidad para dejar de usar o consumir menos.

#### E. Población y muestra

Los estudiantes fueron seleccionados al diseño muestral de: naturaleza no probabilística, basándose en el modelo de muestreo por conveniencia o intencionalmente que opera desde la selección no aleatoria de unidades bajo criterios de contaste en grupos que forman parte del universo definido como objetivo y cuya disponibilidad es la más conveniente para los fines de la investigación (Hernandez-Sampieri, *et al*, 2010: 176).

## F. Participantes y criterios de inclusión

El Test de Dependencia del Internet (TDI) se aplicó a jóvenes universitarios del Altiplano y Costa Sur de Guatemala. En total se contó con una muestra de 300 estudiantes, 197 hombres y 103 mujeres con edades comprendidas entre los 18 y los 25 años de edad. El 50% de los estudiantes eran de la Costa Sur y el otro 50% de los estudiantes fue del Altiplano. Como puede observarse la distribución de los estudiantes según ubicación geográfica fue igual (ver Tabla 7).

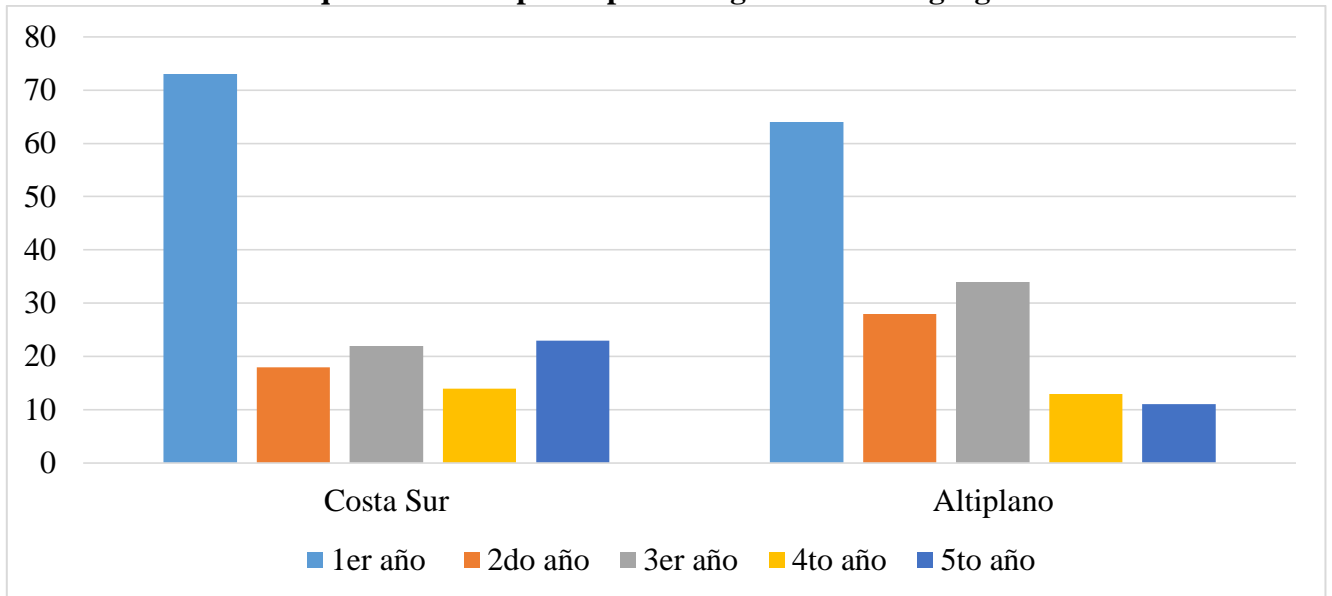
**Tabla 7: Datos demográficos de los estudiantes**

|           | Altiplano | Costa Sur | Total |
|-----------|-----------|-----------|-------|
| Masculino | 92        | 105       | 197   |
| Femenino  | 58        | 45        | 103   |
| Total     | 150       | 150       | 300   |

Fuente: Elaboración propia.

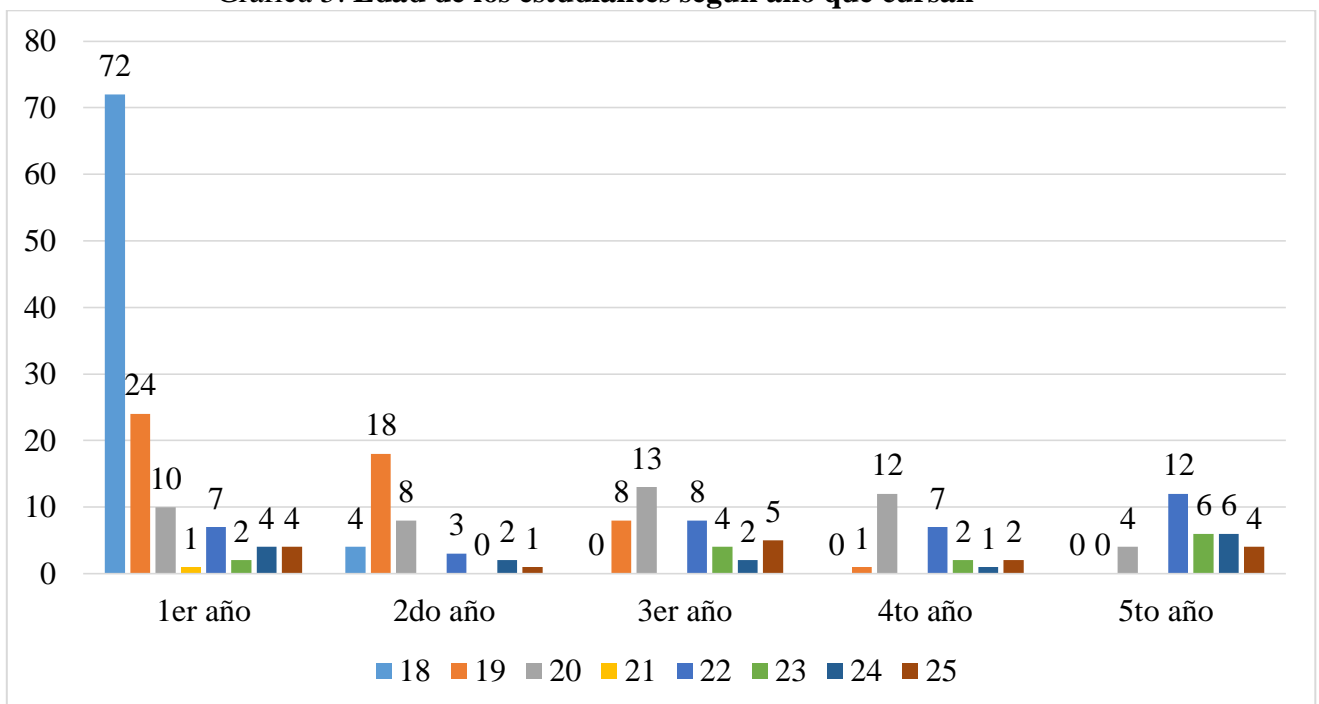
Un elemento característico de ambas ubicaciones geográficas (Altiplano y Costa Sur), fue la mayor afluencia de primer año, así como también la presencia de todas las edades de la etapa (adultez emergente) en este año. Sin embargo, en segundo se observa mayor presencia de jóvenes de 19 años de edad, en tercero y cuarto se observa mayor presencia de jóvenes de 20 años de edad y en quinto se observan en mayor frecuencia en jóvenes de 22 años de edad (ver Gráfica 4 y Gráfica 5).

Gráfica 4: Año que cursan los participantes según ubicación geográfica.



Fuente: Elaboración propia

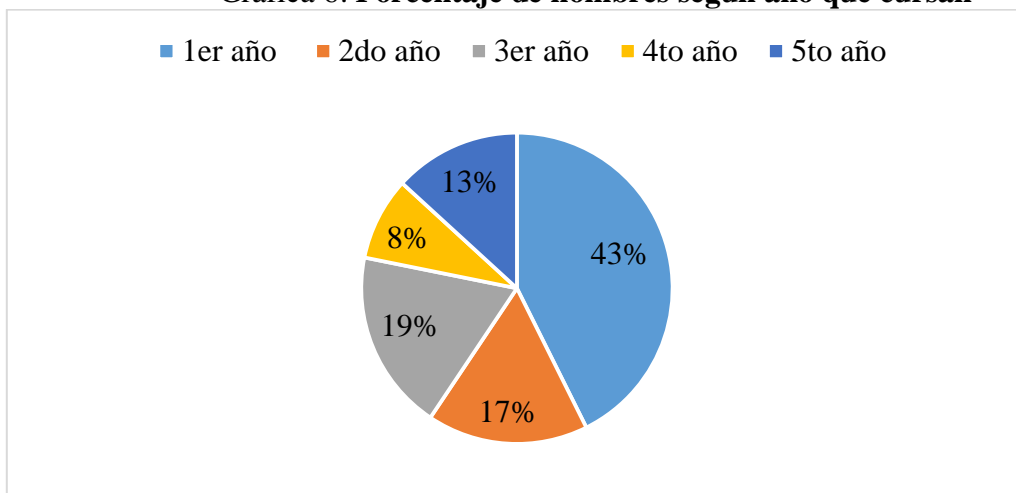
Gráfica 5: Edad de los estudiantes según año que cursan



Fuente: Elaboración propia.

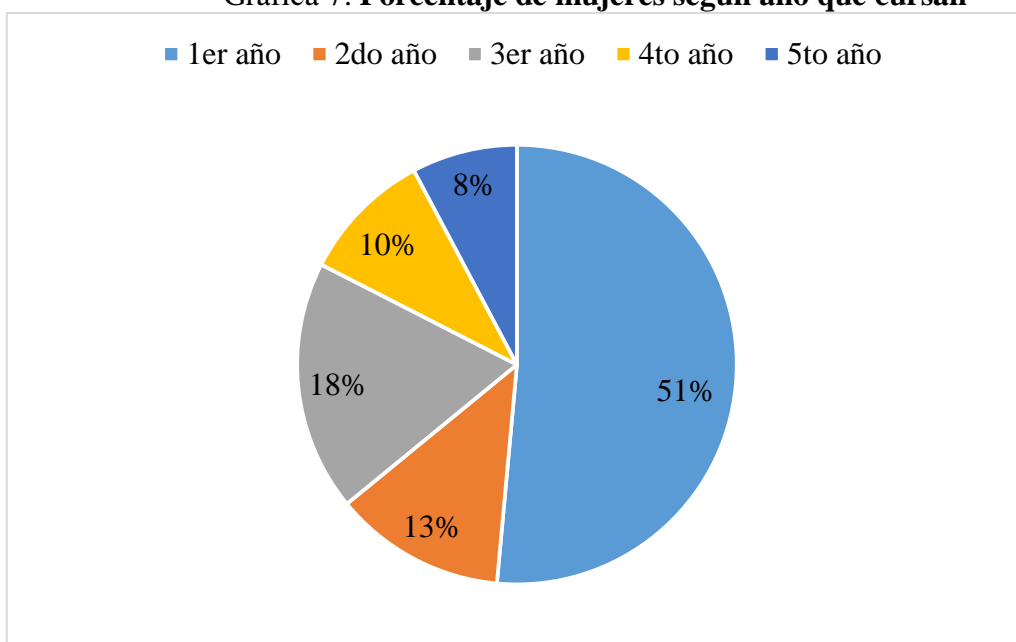
La Gráfica 6, muestra los porcentajes de afluencia de jóvenes en general, lo cual se ve reflejado en los porcentajes según género como se muestra en la Gráfica 6 y 7. Dejando mayor porcentaje en hombres y mujeres en primer año.

**Gráfica 6: Porcentaje de hombres según año que cursan**



Fuente: Elaboración Propia

**Gráfica 7: Porcentaje de mujeres según año que cursan**



Fuente: Elaboración propia.

## G. Tipo del estudio

El diseño de este estudio corresponde a una investigación exploratoria descriptiva transversal. Según Hernandez-Sampieri *et al* (2010: 79), este tipo de diseño tiene como objetivo: Indagar y describir la incidencia de las modalidades, categorías o niveles de una o más variables en una población, que ha sido poco estudiada o de la que se sabe poco, en un momento único.

Por lo tanto, se pretende conocer la variable sobre la dependencia de la internet, el abuso de la internet, la obsesión- perturbación ante la falta del uso del internet y la abstinencia y perdida de control que tienen los estudiantes del Altiplano y la Costa Sur de Guatemala. Así mismo, también los resultados se compararán según género y ubicación geográfica.

## H. Instrumento

El instrumento que se utilizó fue el “Cuestionario de dependencia de internet” de Chóliz *et al*, (2012) de la Universidad de Valencia.

Este instrumento consta de 23 ítems, que se responden mediante una escala tipo Likert, los 12 primeros ítems, oscilan entre 0 y 4 (0 nunca, 1 rara vez, 2 a veces, 3 con frecuencia y 4 totalmente de acuerdo) y los 12 ítems restantes, se pregunta por el grado de acuerdo o desacuerdo, a través de una escala tipo Likert que oscila entre 0-4 (0 totalmente en desacuerdo, 1 un poco en desacuerdo, 2 neutral, 3 un poco de acuerdo y 4 totalmente de acuerdo)

Los factores que evalúa el cuestionario son los siguientes:

- Abuso: hace referencia al hecho de usar internet de forma excesiva (Chóliz, 2012).
- Obsesión y perturbación: esta dimensión se refiere a la ideación continua acerca de internet y actividades relacionadas (Chóliz 2012).
- Abstinencia y pérdida de control: la abstinencia hace referencia al malestar que experimenta cuando no se puede usar internet o se lleva un tiempo sin usarlo; y la

pérdida de control hace referencia a la incapacidad para dejar de usar o usar menos internet (Chóliz, 2012).

El cuestionario definitivo partió de un listado de 32 ítems que recogían los criterios de los trastornos por dependencia del DSM-IV-TR, adaptándolos al uso de internet. Después de llevar a cabo los análisis de fiabilidad y factoriales, la versión definitiva como se dijo anterior mente consta de 23 ítems, los once primeros hacen referencia a la frecuencia con la que le ocurren ciertos problemas relacionados con el uso del internet, mientras que los doce restantes se refiere al grado de acuerdo o desacuerdo sobre a aparición de otros problemas ocasionados por el uso del internet (Chóliz, 2012).

Para la fiabilidad de la prueba, se llevó a cabo la consistencia interna del instrumento, un índice de homogeneidad corregido de cada ítem, el cual se correlaciona las puntuaciones de cada ítem con las puntuaciones totales en el cuestionario. Se procedió a eliminar 8 ítems y el cuestionario de 23 (el definitivo) posee un alfa de cronbach de 0.94 lo cual indica que todos los ítems miden el mismo constructo,, en esta caso, la adicción al internet (Chóliz, 2012).

## I. Consideraciones éticas

Esta investigación, está pensada por el trabajo de los Doctores Mariano Chóliz y Clara Marco sobre la “Adicción a Internet y Redes Sociales, Tratamiento Psicológico” donde se habla de la dependencia a internet, y vienen incluidos los cuestionarios para evaluar la dependencia y la frecuencia en el uso del internet y las redes sociales. Por ende se solicitó el visto bueno y la aprobación para que se pudieran aplicar el cuestionario de Dependencia del Internet en Guatemala. El visto bueno o permiso fue aprobado el 4 de marzo del 2014, para que el estudio se pudiese replicar éticamente en Guatemala.

El consentimiento informado acerca de la participación en el estudio, establecerá que está será de manera voluntaria. Es decir que el participante tiene el derecho de tomar la decisión de seguir o abandonar la participación durante el proceso. Los estudiantes fueron mayores de edad, esto significa que no necesitan la aprobación de los padres para participar

en la investigación. En éste se les explicara a los participantes los objetivos o fines de la investigación.

#### J. Procedimiento

Primero se realizó un anteproyecto, durante los meses de junio a agosto del 2014 en el cual se elaboró el marco teórico y una propuesta de metodología. Para la elaboración del mismo, se solicitó la aprobación de los autores del instrumento utilizado y se redactó el informe del anteproyecto el cual se entregó en agosto del 2014 y fue aprobado en septiembre del 2014 por el decano de la Facultad de Ciencias Sociales.

El estudio piloto se hizo con 40 estudiantes universitarios de la capital de guatemalteca, la última semana de agosto, donde se llevó a cabo la prueba de confiabilidad con el Alfa de Cronbach del instrumento. Se obtuvo el alfa 0.909 de confiabilidad de Cronbach para el Test de Dependencia del Internet.

El trabajo de campo se llevó a cabo el 5 y 6 de septiembre del 2014 en el Altiplano de Guatemala, y el 11 y 12 de septiembre en la Costa Sur de Guatemala.

Los datos de la muestra definitiva, fueron codificados y almacenados en una hoja de cálculo de Excel 2013© para luego ser analizados utilizando el programa estadístico SPSS V. 17©.

#### K. Análisis estadísticos

En el análisis descriptivo, se obtuvieron medias y porcentajes de los resultados con la escala total del Test de Dependencia del Internet y sus tres factores (Abuso, Obsesión-perturbación y Abstinencia-pérdida de control). Para determinar las diferencias significativas, se hizo una comparación de medias utilizando la prueba T de Student (para diferencia de género y ubicación geográfica).

#### IV. RESULTADOS

##### A. Estadística de confiabilidad

En la muestra definitiva, se hizo el mismo análisis de confiabilidad de la prueba total y por factores. Como se observa en la Tabla 9 los rangos van de 0.725 a 0.908, las escalas con mayor consistencia interna son la escala total el factor abuso y el factor obsesión-perturbación (ver Tabla 8).

**Tabla 8: Estadística de confiabilidad de la muestra definitiva**

| Escala                                | Alfa de Cronbach | N de elementos |
|---------------------------------------|------------------|----------------|
| Escala total                          | .908             | 300            |
| Factor abuso                          | .847             | 300            |
| Factor obsesión-perturbación          | .830             | 300            |
| Factor abstinencia-pérdida de control | .725             | 300            |

Fuente: Elaboración propia

##### B. Estadística descriptiva

La población total (N=300) muestra que la población del Altiplano (N=150) y de la Costa Sur (N=150) está por debajo de la media para el diagnóstico de la dependencia del internet con el Test de Dependencia del Internet, los resultados generales obtenidos por los estudiantes en la escala total, se muestran en la Tabla 9.

La escala total de la dependencia a internet, el factor abuso y el factor abstinencia-pérdida de control tiende al rango promedio, sin embargo, el factor obsesión-perturbación se encuentra dentro del rango promedio bajo.

Tabla 9: **Resultados por escala total y factores**

|   | $\bar{x}$ (rango)<br>posibles | $\bar{x}$ (rango)<br>obtenidas | $\bar{X}$ | SD     | N   |
|---|-------------------------------|--------------------------------|-----------|--------|-----|
| Escala total                                    | 0-92                          | 0-85                           | 32.95     | 15.857 | 300 |
| Factor abuso                                    | 0-32                          | 0-31                           | 13.21     | 6.721  | 300 |
| Factor<br>obsesión-<br>perturbación             | 0-32                          | 0-30                           | 7.44      | 6.023  | 300 |
| Factor<br>abstinencia-<br>pérdida de<br>control | 0-28                          | 0-28                           | 12.30     | 5.397  | 300 |

Fuente: Elaboración propia.

$\bar{x}$ : Rango  $\bar{X}$ : Media, SD: Desviación Estándar

Con función a la ubicación geográfica, la Costa Sur de Guatemala pose un media más alta en comparación al Altiplano de Guatemala en la escala total ( $\bar{X}$ =33.21) y en el factor abuso ( $\bar{X}$ =14.22); lo que implica que según las medias la Costa Sur son más dependientes de internet y abusan más del uso de internet. El Altiplano de Guatemala poseen una media más alta que la Costa Sur en el factor obsesión-perturbación ( $\bar{X}$ =8.02) y en el factor abstinencia-pérdida de control ( $\bar{X}$ =12.46); lo que implica que según las medias en el Altiplano de Guatemala los jóvenes universitarios se obsesionan y se perturban ante el uso y la falta de internet y sufren del síndrome de abstinencia y pierden el control ante la falta de estar conectados en internet (ver Tabla 10).

Tabla 10: **Resultados por escala total y factores en función del lugar geográfico**

|                                       | Campus    | N   | $\bar{X}$ | SD     |
|---------------------------------------|-----------|-----|-----------|--------|
| ET                                    | Altiplano | 150 | 32.69     | 16.741 |
|                                       | Costa Sur | 150 | 33.21     | 14.759 |
| Abuso                                 | Altiplano | 150 | 12.21     | 6.866  |
|                                       | Costa Sur | 150 | 14.22     | 6.440  |
| Obsesión-<br>perturbación             | Altiplano | 150 | 8.02      | 6.441  |
|                                       | Costa Sur | 150 | 6.86      | 5.535  |
| Abstinencia-<br>pérdida de<br>control | Altiplano | 150 | 12.46     | 5.773  |
|                                       | Costa Sur | 150 | 12.13     | 5.007  |

Fuente: Elaboración propia.

N:total,  $\bar{X}$ : media, SD: Desviación Estándar

Con función al sexo, los hombres poseen una media más alta en comparación a las mujeres en la escala total ( $\bar{X}$ =34.58), en el factor abuso ( $\bar{X}$ =14.5), en el factor obsesión-perturbación ( $\bar{X}$ =7.75) y en el factor abstinencia-pérdida de control( $\bar{X}$ =12.79) lo cual implica que según las medias los hombres son más dependientes de internet, abusan más del uso de internet, se obsesionan y se perturban más con el uso y la falta de estar conectados a internet, así mismo sufren del síndrome de abstinencia y pierden el control ante la falta de estar conectados a internet (ver Tabla 11).

Tabla 11: **Resultados por escala total y factores en función de sexo**

|                                    | Sexo      | N   | $\bar{X}$ | SD     |
|------------------------------------|-----------|-----|-----------|--------|
| Escala total                       | masculino | 197 | 34.58     | 15.623 |
|                                    | femenino  | 103 | 29.83     | 15.613 |
| Abuso                              | masculino | 197 | 14.05     | 6.618  |
|                                    | femenino  | 103 | 11.62     | 6.661  |
| Obsesión-<br>Perturbación          | masculino | 197 | 7.75      | 5.913  |
|                                    | femenino  | 103 | 6.85      | 6.214  |
| Abstinencia-<br>Pérdida de control | masculino | 197 | 12.79     | 5.447  |
|                                    | femenino  | 103 | 11.35     | 5.196  |

Fuente: Elaboración propia.

N:total,  $\bar{X}$ : media, SD: Desviación Estándar

Posteriormente se realizó el análisis de prevalencia para determinar la cantidad de casos y el porcentaje de los jóvenes universitarios del altiplano y la costa sur guatemalteca

con dependencia de internet, abuso, obsesión-perturbación y abstinencia y pérdida de control ante el uso y la falta de internet.

Los puntos de corte establecen que los dependientes en total son 56 casos, los cual implica que el 18.667% de los jóvenes universitarios del Altiplano y Costa Sur de Guatemala son dependientes al internet. El 18.667% (N=56) abusa del internet, el 15.333% (N=13) se obsesiona y perturba con el uso o ante la falta de estar conectado en internet y el 17.333% (N=18) pasa por el síndrome de abstinencia y pierde el control ante la falta de estar conectado en internet (Tabla 12).

**Tabla 12: Resultados de prevalencia**

|   | $\bar{X}$ | SD     | Puntuación de corte | Cantidad de casos | Prevalencia |
|---|-----------|--------|---------------------|-------------------|-------------|
| Escala total                            | 32.95     | 15.857 | 48                  | 56                | 18.667%     |
| Factor abuso                            | 13.21     | 6.721  | 20                  | 56                | 18.667%     |
| Factor obsesión-perturbación            | 7.44      | 6.023  | 13                  | 46                | 15.333%     |
| Factor abstinencia y pérdida de control | 12.30     | 5.397  | 18                  | 52                | 17.333%     |

Fuente: Elaboración propia.

$\bar{X}$ : Media, SD: Desviación Estándar

### C. Comparacion de medias

Se llevó a cabo un análisis kolmogrov para conocer si las muestras seguían la distribución de la muestra de estudio, los datos siguen una distribución normal.

Así mismo, se realizó un analisis de frecuencias, una prueba F de igualdad de varianzas y una prueba T de Student para muestras independientes con los punteos de la escala total, los factores abuso, obseseión-perturbacion y abstinencia-pérdida de control en función a la lugar geográfica y en función al sexo.

En la prueba F de igualdad de varianzas con relación al lugar geográfico, se asumieron varianzas iguales en la escala total y en el factor abuso y se asumieron varianzas desiguales en el factor obsesión-perturbación y en el factor abstinencia-pérdida de control (Ver Tabla 13).

Con los datos obtenidos en la prueba F se realizó la prueba T para muestras independientes, la cual evidencia que en la escala total de dependencia ( $p=0.773$ ), en el factor obsesión-perturbación ( $p=0.095$ ) y abstinencia-pérdida de control ( $p=0.601$ ) no hay diferencia significativa entre lugar geográfico con un  $p>0.05$  mientras que en el factor abuso ( $p=0.009$ ) sí hay diferencia significativa entre el lugar geográfico con un  $p<0.05$  (ver Tabla 13).

Lo cual implica que existe evidencia estadística que demuestra mayor abuso de internet en la Costa Sur que en el Altiplano de Guatemala.

En la prueba F de igualdad de varianzas con relación al sexo, se asumieron varianzas iguales en el factor abuso y en el factor obsesión-perturbación y se asumieron varianzas desiguales en la escala total y en el factor abstinencia-pérdida de control.

Con los datos obtenidos en la prueba F se realizó la prueba T para muestras independientes, la cual evidencia que en el factor obsesión-perturbación ( $p=0.224$ ) no hay diferencia significativa entre el sexo con un  $p>0.05$ . Mientras que en la escala total de dependencia ( $p=0.013$ ), en el factor abuso ( $p=0.003$ ) y el factor abstinencia-pérdida de control ( $p=0.026$ ) sí hay diferencia significativa entre el sexo con un  $p<0.05$  (ver tabla 14).

Lo cual implica que existe evidencia estadística que demuestra mayor dependencia de internet, mayor abuso de internet y mayor abstinencia y pérdida de control en hombres que en mujeres.

**Tabla 13: Prueba T muestras independientes y prueba F para igualdad de varianzas de la escala total y sus factores con relación al lugar geográfico**

|                                       | F     |                      | T     | Gl      | Significancia (bilateral) |
|---------------------------------------|-------|----------------------|-------|---------|---------------------------|
| Escala total                          | 1.285 | Varianzas iguales    | 0.303 | 298     | 0.773                     |
| Factor abuso                          | 1.367 | Varianzas iguales    | 2.619 | 298     | 0.009                     |
| Factor obsesión-perturbación          | 2.956 | Varianzas desiguales | 1.633 | 291.402 | 0.095                     |
| Factor abstinencia-pérdida de control | 1.329 | Varianzas desiguales | 0.524 | 292.162 | 0.601                     |

Fuente: Elaboración propia

gl: grados de libertad

**Tabla 14: Prueba T muestras independientes y prueba F para igualdad de varianzas de la escala total y sus factores con relación al sexo**

|                                       |      | F                    | T     | Gl      | p    |
|---------------------------------------|------|----------------------|-------|---------|------|
| Escala total                          | .901 | Varianzas desiguales | 2.505 | 207.198 | .013 |
| Factor abuso                          | .007 | Varianzas iguales    | 3.006 | 298     | .003 |
| Factor obsesión-perturbación          | .033 | Varianzas iguales    | 1.219 | 298     | .224 |
| Factor abstinencia-pérdida de control | .909 | Varianzas desiguales | 2.245 | 215.811 | .026 |

Fuente: Elaboración propia.

gl: grados de libertad, p: significancia (bilateral)

## V. DISCUSIÓN

La dependencia a internet es uno de los nuevos problemas sociales a nivel mundial, es parte de las llamadas adicciones psicológicas o conductuales, que implica: hacer actividades socialmente aceptadas que tienen la característica de brindar gratificación inmediata; esto aumenta la frecuencia en el uso de esa actividad y dejan de hacer actividades con mayor relevancia. Esto genera dependencia, hacen que la persona pierda su libertad y al abstenerse de hacerlas se pierde el control.

Algunos ejemplos de las adicciones psicológicas o conductuales son: la adicción al sexo, la adicción al juego, la adicción a las compras, la adicción al trabajo, la adicción al internet, entre otras.

Los tres manuales consultados en los apartados anteriores, muestran una clara tendencia en dividir las adicciones de la siguiente manera:

- Según a los desórdenes o trastornos relacionados al consumo de sustancias
- Los no relacionados al consumo de sustancias.
- Trastornos de los hábitos de los impulsos.
- Conducta persistente y repetitivamente inadaptada.
- Actos o acciones compulsivas.
- Cuadro clínico (estado o gravedad)

Esto significa que una conducta persistente, el consumo constante y las acciones compulsivas pueden ser llamados adicciones, dependencias o uso patológico, cuando éstas alteran la vida y funcionamiento general de la persona.

La adicción o dependencia de internet abarca el uso de la información académica, compras-ventas, sexo-pornografía, juegos en línea, apuestas, redes sociales, noticias y entretenimiento.

Según Acharya (2014) y el Banco Mundial (2014), predicen que a finales del 2014 el número de consumidores de internet se incrementará con tres mil millones de usuarios a nivel mundial; tanto en países desarrollados como países en vía de desarrollo. Guatemala al ser un país en vías del desarrollo cuenta actualmente con mucha facilidad de conexión (telefónica, satelital, cableado, microondas) facilitando a nivel nacional la navegación del internet a toda la población en general.

El propósito de esta investigación, fue principalmente conocer e indagar sobre la prevalencia de la dependencia del internet en jóvenes adultos emergentes (18-25 años de edad) en la población rural maya (Altiplano y Costa Sur).

Tomando en cuenta que la etapa de la adultez emergente siendo esta la primera etapa de la edad adulta, ésta conlleva a varios cambios; como: terminar los estudios, abandonar la casa de los padres, adquirir la independencia económica, casarse y tener hijos.

Para todo lo anterior los jóvenes emergentes de la población rural maya deben comenzar a ganarse la vida. En la Costa Sur y el Altiplano, la economía se basa en el trabajo del turismo, el trabajo en la agricultura, el trabajo en la ganadería y en el trabajo de la exportación de la producción de los ingenios.

Los resultados aumentan el conocimiento de la dependencia del internet en relación a una etapa del ciclo vital (adultez emergente) en el interior rural maya del país. Para lo cual se utilizó el Test de Dependencia del Internet (TDI) de la Universidad de Valencia.

La fiabilidad del instrumento (TDI) para la población guatemalteca es muy alta, lo que significa que el test mide la dependencia de internet, el abuso de internet, la obsesión-perturbación y la abstinencia-pérdida de control en los jóvenes universitarios de la capital y del área rural de Guatemala.

Después de realizar el análisis de frecuencias y la estadística descriptiva se pudo evidenciar que los adultos emergentes de la población rural de Guatemala están en general debajo de la media para diagnosticar dependencia al internet. Asimismo, en la estadística descriptiva, los tres factores del Test de Dependencia del Internet, el Factor Abuso y el Factor Abstinencia-Perdida de Control, tienden a ser promedio; lo que significa que a veces los jóvenes dedican menos tiempo a hacer otras actividades porque internet les ocupa bastante tiempo, si no les funciona el internet a veces les afecta mucho y buscan otro lugar donde conectarse, a veces necesitan más tiempo para usar internet que antes, a veces pasan más de tres horas seguidas en internet y pierden la noción del tiempo mientras navegan y a veces lo primero que hacen al llegar a casa es conectarse al internet.

Sin embargo, rara vez se conectan al internet cuando tienen problemas o piensan en conectarse cuando están haciendo cosas importantes, pocas veces, mienten o discuten con sus familiares sobre el uso o el tiempo que pasan en internet y pocas veces llegan tarde a eventos importantes por estar navegando en internet.

Asimismo, en los resultados de la prevalencia, evidenciaron un bajo porcentaje de la población total de dependientes del internet sin importar sexo o lugar geográfico, así como en los factores (abuso, obsesión-perturbación y abstinencia-pérdida de control).

Respecto a la ubicación geográfica, se evidenció que en la Costa Sur de Guatemala se abusa más del uso de internet que en el Altiplano guatemalteco. Y con respecto al sexo, se evidenció que los hombres son más dependientes de internet, abusan más del uso de internet, y la falta del internet les provoca mayor abstinencia y pérdida de control que a las mujeres; lo cual no concuerda con la variable género obtenida en el estudio de Cholis en España existe una dependencia, abuso, obsesión-perturbación, abstinencia y pérdida de control mayor en las mujeres. Sin embargo, los resultados obtenidos en esta investigación indican que los hombres muestran una mayor prevalencia en este fenómeno, de lo cual pudiera inferirse que en donde fue realizado este estudio (Altiplano y Costa Sur) existe mayor población compuesta del género masculino, una mayor densidad de población indígena en general y la cultura guatemalteca favorece al sexo masculino al facilitarle el acceso al estudio, tecnología y demás oportunidades.

## VI. CONCLUSIONES

1. Los resultados encontrados en el estudio satisfacen los objetivos propuestos en éste al ser un estudio exploratorio, porque se indagaron y encontraron la prevalencias de: dependencia del internet, del factor abuso, del factor obsesión-perturbación y abstinencia-pérdida de control en los jóvenes universitarios de la Costa Sur y el Altiplano de Guatemala.
2. El 18.667% de los jóvenes universitarios (participantes en el estudio) en el área rural de Guatemala sí poseen dependencia al internet, con un puntaje mayor a 48 en el Test de Dependencia del Internet.
3. Los hombres, sin importar el lugar geográfico cubierto en este estudio, son más dependientes a internet que las mujeres; asimismo, los hombres abusan más de su uso, y la falta del mismo les provoca mayor abstinencia y pérdida de control.
4. Los resultados deben ser manipulados únicamente en contexto de la dependencia del internet, ya que este fenómeno está influenciado por diversos factores personales y contextuales (dependencia o adicción a sustancias o a otras conductas como el sexo o el juego, trastornos de personalidad, bajas habilidades sociales[...]) que deben ser estudiados de manera más específica y profunda.
5. La pobreza y la realidad nacional influyen mucho en este fenómeno, ya que muchas personas no tienen la posibilidad de conectarse a internet en casa, y cuando se les presenta la oportunidad de utilizarlo no saben cómo utilizarlo u ocupan muchas horas en él.

6. El turismo, el contacto con los extranjeros, y la producción en los ingenios son los únicos empleos en los que la tecnología y la internet es utilizada, lo que influencia el uso y la frecuencia del uso del internet en los adultos jóvenes.
  
7. Se observó y se evidenció que en un país con la estratificación social tan variada, los profesionales y las autoridades no investigan a su población, ya que todas las personas en una misma aula cuentan con diversos medios y necesidades.
  
8. En este estudio se concluye que en Guatemala, en diferencia a otros lugares investigados, cabe mencionar que la cultura guatemalteca favorece al sexo masculino al facilitarle el acceso al estudio, tecnología y demás oportunidades.

## VII. RECOMENDACIONES

1. Se recomienda realizar más estudios relacionados con trastornos psicológicos que aparezcan asociados a las adicciones, y utilizar los criterios de clasificación psiquiátrica vigentes.
2. Se recomienda hacer futuras investigaciones delimitando el tema de Dependencia del Internet (dependencia a las redes sociales, dependencia a la pornografía en internet, dependencia al juego de apuestas, dependencia a los videojuegos en línea, dependencia al teléfono celular).
3. Se recomienda comparar los resultados del estudio con otros contextos socioeconómicos.
4. Se recomienda ejecutar la metodología de Chóliz *et al* para la intervención de la dependencia del internet y las redes sociales en las personas que punteen arriba de 48 en la escala total.
5. Se recomienda siempre, en la aplicación del instrumento, preguntar por dudas para aclararlas.
6. Se recomienda que siempre que se pase un instrumento de manera grupal, se debe tomar en cuenta que todas las instrucciones deben estar suficientemente explicadas para que los participantes responda de la manera más fidedigna que se pueda.
7. El internet es una herramienta social que va en aumento, entonces es importante crear intervenciones primarias y secundarias, para evitar trastornos serios que puedan devenir en el futuro en dependencia y adicción al internet y redes sociales.

8. El trabajo en un país con la estratificación social tan variada, pluricultural, multilingüe y multiétnico, obliga a los profesionales y a las autoridades a investigar a profundidad, y a trabajar con mayor tenacidad estos temas, ya que no todas las personas en un mismo establecimiento cuentan con diversas facilidades, diversos medios y diferentes necesidades.

## VIII. BIBLIOGRAFÍA

- Acharya, S. 2014. *ITU releases 2014 ICT figures; Mobile-broadband penetration approaching 32 per cent, Tree billion Internet users by end of this year*. UIT, Unión Internacional de Telecomunicaciones. Ginebra, Suiza. Comunicado de prensa 5 de mayo del 2014.
- American Pain Society. 2001. *Definitions related to the use of opioids for the treatment of pain*. Glenview, USA. American Pain Society. 4 págs.
- American Psychiatric Association (APA). 2013. *DSM-V Diagnostic and Statistical Manual of Mental Disorder*. Fifth Edition. Washington, DC. American Psychiatric Publishing. 947 pags.
- Asociación Psiquiátrica de América Latina. 2012. *GLADP-VR Guía Latinoamericana de Diagnóstico Psiquiátrico, Versión Revisada*. Lima, Perú. APAL. 481 págs.
- Arnett, J. 2001. *Conceptions of the Transition to Adulthood: Perspectives form Adolescence through Midlife*. Vol 8. No 2. USA. Journal of Adult Development. 133-143 págs.
- Berridge, K & Kringelbach, M. 2008. *Affective neuroscience of pleasure: reward in humans and animals*. Psychopharmacology. Springer-Verlag. 457-480 págs.
- BBN Technologies. 2014. *The Arpanet, Forerunner of today`s internet*. Recuperado en: [http://www.bbn.com/about/timeline/Arpanet]

- Cao, F. 2006. *Internet addiction among Chinese adolescents: prevalence and psychological features*. Changsha, China. Department of Psychiatry. 275-281 págs.
- Castells, Manuel. 2000. *Internet y la Sociedad Red. Conferencia de presentación del Programa de Doctorado sobre la Sociedad de la Información y el Conocimiento*. Catalunya, España. Universitat Oberta de Catalunya. 19 págs.
- Chóliz, Mariano, Clara, M. 2012. *Adicción a Internet y Redes Sociales, Tratamiento Psicológico*. Madrid, España. Psicología Alianza Editorial. 340 págs.
- \_\_\_\_\_. 2010. *Patrón de Uso y Dependencia de Videojuegos en Infancia y Adolescencia*. Anales de Psicología. Vol, 27 No. 2. Murcia, España. Publicaciones de la Universidad de Murcia. 418-426 págs.
- \_\_\_\_\_. 2009. *Prevención de la adicción a internet mediante el programa PREVTEC 3.1*. XVIII Jornada sobre Drogodependencias. Editado por plan municipal de drogodependencias Concejalía de Sanidad y Consumo Ayuntamiento de Valencia. Valencia, España.
- \_\_\_\_\_. 2009. *Ellas, ellos y su móvil: uso, abuso (¿y dependencia?) del teléfono móvil en la adolescencia*. Revista española de drogodependencias, 34, 74-88.
- Echeburúa, Enrique. 1999. *De las drogodependencias a las adicciones: un cambio de concepto*. Revista Española de Drogodependencias, Vol. 24. No 4.

Echeburrua, Enrique & Requenses, Ana. 2012. *Adicción a las redes sociales y nuevas tecnologías en niños y adolescentes*. Ediciones Pirámide. Murcia, España. 187 pags.

Furlán, Luis. 2007. *Redes Avanzadas Guatemaltecas*. 1:20:00. Video recuperado de COECYS'07 en:  
[[http://www.concyt.gob.gt/index.php?option=com\\_content&view=article&id=48&Itemid=82](http://www.concyt.gob.gt/index.php?option=com_content&view=article&id=48&Itemid=82)]

Gil, M, et al. 2000. *Ponencia: Ocio ¿a través de Internet?*. Universidad Deusto. Bilbao, España. Recuperado en:  
[<http://paginaspersonales.deusto.es/ivazquez/ponencias/ociointernet2000.pdf>]

Griffiths, M. 2010. *Internet sex addiction: a Review of empirical research*. Addiction research and theory. Vol 20. No2. London, United Kindom. 111-124 págs.

Guatemala. 2014. CONCyT. *Política de ciencia y tecnología*. Recuperado en:  
[[http://www.concyt.gob.gt/index.php?option=com\\_content&view=article&id=48&Itemid=82](http://www.concyt.gob.gt/index.php?option=com_content&view=article&id=48&Itemid=82)]

\_\_\_\_\_. 2013. *Diversificación y especialización, las estrategias para atraer turismo a Guatemala en 2014*. Sitio web del gobierno de Guatemala recuperado en:  
[<http://www.guatemala.gob.gt/index.php/2011-08-04-18-06-26/item/6744-diversificaci%C3%B3n-y-especializaci%C3%B3n-las-estrategias-para-atraer-turismo-a-guatemala-en-2014>]

Hernandez-Sampieri, et al. 2010. *Metodología de la Investigación*. (5ª ed). México: McGrawHill. 497 págs.

iLifebet. 2014. *Estudio de Internet y Redes Sociales en Centroamérica 2014*. Estudio recuperado del sitio de estadística digital de Centroamérica en: [file:///C:/Users/VA/Documents/Tesis/estudio%20exploratorio/Estudio-RSCA2014%20internet%20ca%20guatemala.pdf]

Internet Live Stats. 2014. *Internet Users. The Official World Wide Web Foundation*. Recuperado en: [http://www.internetlivestats.com/internet-users/]

Internet Society. 2014. *A brief history of the internet & related networks*. Recuperado en sitio web: [http://www.internetsociety.org/internet/what-internet/history-internet/brief-history-internet-related-networks]

\_\_\_\_\_. 2014. *Global internet report 2014: open and sustainable access for all*. Geneva, Switzerland. Internet Society. 144 págs.

Kiesler, Sara. 1997. *Culture of the internet*. New York, USA. Psychology Press . 477 págs.

Lee, Cheung, Wing W. 2011. *The effects of insomnia and internet addiction on depression in Hong Kong Chinese adolescents: an exploratory corss.sectional analysis*. Vol. 20. Hong Kong, China. Sleep and internet addiction. 311.317 págs.

López, Luengo. 2004. *Adicción a internet: conceptualización y propuesta de intervención*. Madrid, España. Revista profesional Española de Terapia Cognitivo-Conductual. 22-52 págs.

Marco, Clara. 2013. *Prevención de la Adicción a videojuegos: Eficacia de las técnicas de control de la impulsividad en el programa PREVTEC 3.1*. Tesis.

- Marqués, Peré. 1998. *Usos Educativos del Internet ¿La revolución de la enseñanza?.* Magister; *Formación en informática Educativa.* Buenos Aires, Argentina. Departamento de pedagogía aplicada. 19 págs.
- Moschovits, Christos, *et al.* 1999. *History of the internet: a chronology, 1843 to the present.* Santa Barbara, USA. ABC-CLIO.inc. 312 págs.
- Nimez, Katie, *et al.* 2005. *Prevalence of pathological internet use among university students an correlations with self-esteem, the general health questionnaire (GHQ) and disinhibition.* Vol: 8. No. 6. Nottingham, UK. CyberPsychology and Behavior. 572-570 págs.
- Norris, Robert; H. Kristensen. 2009. *Nuclear U.S and Soviet/Russian intercontinental ballistic missiles, 1959-2008.* Chicago, USA. Bulletin of the Atomic Scientists. Vol. 65.
- Olivares, R *et al.* 2010. *Análisis de comportamientos relacionados con el uso/abuso de Internet, teléfono móvil, compras y juego en estudiantes universitarios.* Facultad de Ciencias de la Educación, Departamento de Psicología. Córdoba, España.
- Organización Panamericana de la Salud. 2003. *Clasificación estadística internacional de enfermedades y problemas relacionadas con la salud, decima revisión (CIE-10).* Vol: 1. Washington, D.C. Publicación Científica: 554 OPS. 1117 págs.
- Orellana, Zadia. 2006. *Actualización del Sistema de registro de dominios de la Universidad del Valle de Guatemala.* Tesis. Universidad del Valle de Guatemala. 58 págs.

- Pedrero, Eduardo. 2011. *Neurociencia y Adicción*. Valencia, España. Sociedad Española de Toxicomanías. 424 págs.
- Pineda, Rosario. 2005. *Estudio jurídico acerca de la discriminación de la mujer en el ámbito laboral y sus consecuencias*. Tesis. 64 pags.
- Polard, Ivan. 2007. *How Sputnik helped launch modern communications era*. Vol: 78. Detroit, USA. Adverting Age.
- Poole, Hilary, *et al.* 2005. *The Internet: History*. Vol:3 Chronology. Santa Barbara, USA. ABC-CLIO.inc.
- Sanabria, Pablo. 2004. *Características psicológicas de Consumidores de cibersexo: una aproximación*. Vol. 12. Bogotá, Colombia. Universidad Católica de Colombia. 19-38 págs.
- Sureda, José, *et al.* 2010. *Las herramientas de búsqueda y recuperación de información, con finalidades académicas, Utilizadas por el Alumnado Universitario. Actas del I Congreso Español de Recuperación de Información*. Madrid, España. CERI 2010. 288 págs.
- Stein, D, *et al.* 2006. *An A-B-C Model of Habit Disorders: Hair-Pulling, and Other Stereotypic Conditions, CNS Spectrums*. Cape Town, South Africa. Department of Mental Health and Psychiatry. 824-827 pags.
- The World Bank. 2014. *Internet users (per 100 people)*. Recuperado en sitio web: [<http://data.worldbank.org/indicador/IT.NET.USER.P2/countries?display=graph>]

\_\_\_\_\_; 2014. *Usuarios de Internet y redes sociales*. Recuperado en sitio web:  
[<http://datos.bancomundial.org/pais/guatemala>]

Weinstein, Aviv. 2010. *Internet addiction or excessive internet use*. Vol. 36. USA. The American journal of drug and alcohol abuse. 277-283 págs.

Weiser, Eric. 2001. The functions of internet use and their social and psychological consequences. Vol 4. No 6. Milton, Massachusetts. Mary Ann Libert, Inc. 723-743 págs.

Young, Kimberly. 1996. *Internet addiction: the emergence of a new clinical disorder*. Cyberpsychology and behavior. Vol.1 no3. 237-244 pags.

Zakon, Robert. 1997. *Hobes' internet timeline*. Request for comments: 2235. Recuperado en [<http://tools.ietf.org/pdf/rfc2235.pdf>].

## IX. APÉNDICE

### A. Apéndice 1. TDI Test de dependencia del internet

## TDI

(Chóliz y Marco, 2013)

Indica si estás de acuerdo, o no con las afirmaciones que aparecen a continuación acerca del uso que haces de las redes sociales a través de Internet. Toma como referencia la siguiente escala:

|     | 0<br>Totalmente en<br>desacuerdo   | 1<br>Un poco en<br>desacuerdo | 2<br>Neutral | 3<br>Un poco de<br>acuerdo | 4<br>Totalmente de acuerdo |
|-----|--|-------------------------------|--------------|----------------------------|----------------------------|
| 1.  | Si no me funciona internet en casa intento conectarme en otro lugar.   |                               |              |                            | 0 1 2 3 4                  |
| 2.  | Me afecta mucho cuando quiero conectarme a internet y no funciona la red.  |                               |              |                            | 0 1 2 3 4                  |
| 3.  | Cada vez que me acuerdo de internet tengo la necesidad de conectarme.  |                               |              |                            | 0 1 2 3 4                  |
| 4.  | Si estoy un tiempo sin internet me encuentro vacío y no sé qué hacer.  |                               |              |                            | 0 1 2 3 4                  |
| 5.  | Me irrita cuando no funciona bien internet por culpa del ordenador o de la red.  |                               |              |                            | 0 1 2 3 4                  |
| 6.  | Ya no es suficiente para mí conectarme la misma cantidad de tiempo que antes.  |                               |              |                            | 0 1 2 3 4                  |
| 7.  | Dedico menos tiempo a hacer otras actividades porque internet me ocupa bastante tiempo.  |                               |              |                            | 0 1 2 3 4                  |
| 8.  | Estoy obsesionado por descargar ficheros, buscar enlaces, participar en chats o colgar fotos o videos.   |                               |              |                            | 0 1 2 3 4                  |
| 9.  | Creo que utilizo internet demasiado.   |                               |              |                            | 0 1 2 3 4                  |
| 10. | Me resulta muy difícil cerrar internet cuando comienzo a navegar, aunque tenga que dejarlo porque me llaman mis padres, amigos o tengo que ir a algún sitio. |                               |              |                            | 0 1 2 3 4                  |
| 11. | Cuando me encuentro mal me refugio en internet.  |                               |              |                            | 0 1 2 3 4                  |

Indica con qué frecuencia te ocurren los hechos que aparecen a continuación, tomando como criterio la siguiente escala:

|     | 0<br>Nunca   | 1<br>Rara vez | 2<br>A veces | 3<br>Con frecuencia | 4<br>Muchas veces |   |   |   |   |
|-----|--|---------------|--------------|---------------------|-------------------|---|---|---|---|
| 12. | Lo primero que hago los fines de semana cuando me levanto es conectarme a internet.  |               |              |                     | 0                 | 1 | 2 | 3 | 4 |
| 13. | He llegado a estar conectado a internet más de tres horas seguidas.  |               |              |                     | 0                 | 1 | 2 | 3 | 4 |
| 14. | He discutido con mis padres, familiares o amigos porque dedico mucho tiempo a internet.  |               |              |                     | 0                 | 1 | 2 | 3 | 4 |
| 15. | Cuando estoy aburrido me conecto a internet.   |               |              |                     | 0                 | 1 | 2 | 3 | 4 |
| 16. | Me he acostado más tarde o he dormido menos por quedarme en internet.  |               |              |                     | 0                 | 1 | 2 | 3 | 4 |
| 17. | Accedo varias veces al día a internet para ver si tengo mensajes o algún correo de mis amistades.  |               |              |                     | 0                 | 1 | 2 | 3 | 4 |
| 18. | He llegado tarde (a clase, salir con mis amigos, etc.) por estar conectado a internet.   |               |              |                     | 0                 | 1 | 2 | 3 | 4 |
| 19. | Cuando estoy conectado a internet pierdo la noción del tiempo.   |               |              |                     | 0                 | 1 | 2 | 3 | 4 |
| 20. | Lo primero que hago cuando llego a casa después del colegio/universidad es conectarme a internet.  |               |              |                     | 0                 | 1 | 2 | 3 | 4 |
| 21. | He mentado a mi familia o a otras personas sobre el tiempo que he estado conectado.  |               |              |                     | 0                 | 1 | 2 | 3 | 4 |
| 22. | Incluso cuando estoy haciendo otras tareas (en clase, con mis amigos, estudiando, etc.) pienso en internet (descargarme ficheros, visitar páginas, colgar fotos o videos, etc.). |               |              |                     | 0                 | 1 | 2 | 3 | 4 |
| 23. | Cuando tengo algún problema me conecto a internet para distraerme.   |               |              |                     | 0                 | 1 | 2 | 3 | 4 |